



ÉCHO tourisme **STAT**istique

*Bulletin de performance de l'industrie touristique
de la région de Québec*

DÉCEMBRE 2010
BILAN 2010



Conception et réalisation:

Marc Giguère et Michel Goupil

Office du tourisme de Québec
Division Développement, stratégie et planification

Pour toute information et tout commentaire, communiquer avec:

Marc Giguère
Tél: 418-641-6654 poste 5404
Fax: 418-641-6578
Courriel: marc.giguere@quebecregion.com

Michel Goupil
Tél: 418-641-6654 poste 5406
Fax: 418-641-6578
Courriel: michel.goupil@quebecregion.com

Merci

à tous nos partenaires et collaborateurs



Québec
bonjourquebec.com



Développement
économique Canada Canada Economic
Development

Canada

Avertissement

Les statistiques et les analyses présentées dans ce document sont produites à partir des informations disponibles au moment de sa production. Des modifications pourraient être apportées lors de publications ultérieures.

FAITS SAILLANTS - BILAN 2010

HAUSSE DE 6,9% DE L'INDICE COMPOSITE EN DÉCEMBRE, L'INDICE ANNUEL EST EN HAUSSE DE 2,2%, PRESQUE TOUS LES SECTEURS D'ACTIVITÉ ONT CONNU UNE CROISSANCE

	2008	2009	2010	
	Indice 100 (*)	Indice 100 (*)	Indice 100 (*)	% Variation
Indice composite de l'activité touristique (**)				
Décembre	97,1	98,5	105,3	↑ 6,9%
Indice annuel	106,6	97,3	99,4	↗ 2,2%
Indice d'occupation hôtelière				
Décembre	103,2	102,3	110,5	↑ 8,0%
Indice annuel	109,5	97,9	101,6	↗ 3,8%
Indice de fréquentation des sites et attraits				
Décembre	78,9	83,6	97,4	↑ 16,5%
Indice annuel	100,1	89,9	91,7	↗ 2,0%
Indice de fréquentation des boutiques				
Décembre	97,8	108,8	102,8	↓ -5,5%
Indice annuel	118,6	101,8	101,4	↘ -0,4%
Indice de fréquentation des restaurants				
Décembre	94,6	95,3	101,7	↑ 6,7%
Indice annuel	101,5	97,4	98,4	↗ 1,0%
	Interventions	Interventions	Interventions	% Variation
Demandes de renseignements aux bureaux d'information touristique				
Décembre	697	875	791	↓ -9,6%
Total annuel	83 028	66 357	50 508	↓ -23,9%

(*) L'indice base 100 est égal au rapport entre la Σ des résultats (nombre de chambres occupées, nombre de repas servis, etc.) obtenus d'un échantillon au cours d'un mois ou d'une période donnée et la Σ des résultats obtenus du même échantillon pour le même mois ou période donnée de l'année de base. Pour l'indice actuel, l'année de base choisie est 2007. L'exemple suivant illustre cette équation:

(la Σ des chambres occupées en janvier de l'année X / la Σ des chambres occupées en janvier 2007) X 100. Si l'indice est supérieur à 100, le nombre de chambres occupées a augmenté par rapport à l'année de base.

(**) L'indice composite est obtenu par pondération des indices des quatre grands secteurs de l'activité touristique. Le mode de pondération est expliqué en détail à la page du bulletin présentant l'indice

Ce bulletin présente également les analyses statistiques suivantes:

- Les principales données statistiques mensuelles sur le secteur de l'hôtellerie et des gîtes touristiques.
- Un indice sur l'évolution du nombre de passagers embarqués à l'Aéroport international Jean-Lesage.
- Les entrées des touristes internationaux aux frontières du Québec
- Les prévisions sur les congrès et événements à venir dans la région.
- Des informations socio-économiques et démographiques sur la région.
- Un bref profil sur la provenance, la durée de séjour, les dépenses et les activités des touristes visitant la région.

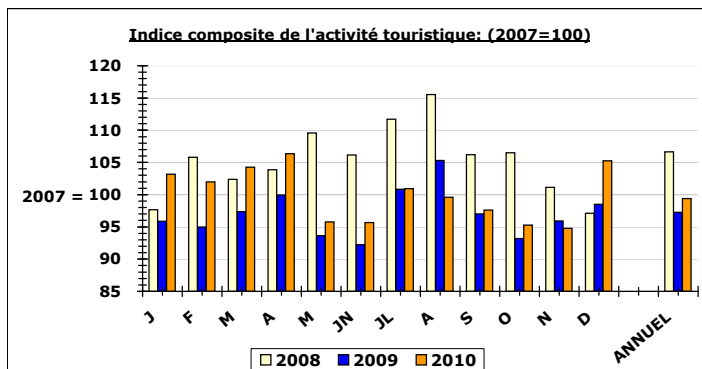
ÉCHO tourisme STATistique est également disponible sur le site internet de l'Office à l'adresse suivante:

<http://www.quebecregion.com/fr/medias/statistiques?a=med>

**INDICATEURS DE FRÉQUENTATION ET D'ACTIVITÉ TOURISTIQUE (2007 = 100)
DÉCEMBRE 2010**

	2 008	2 009	2 010	
	Indice	Indice	Indice	% Var.
TOTAL DE L'ACTIVITÉ TOURISTIQUE				
<i>Indice composite de l'activité touristique (1)</i>				
Janvier	97,6	95,9	103,2	7,6%
Février	105,8	95,0	102,0	7,4%
Mars	102,4	97,4	104,3	7,1%
Avril	103,9	99,9	106,4	6,4%
Mai	109,6	93,6	95,8	2,3%
Juin	106,1	92,3	95,7	3,7%
Juillet	111,7	100,9	100,9	0,1%
Août	115,5	105,3	99,6	-5,4%
Septembre	106,2	97,0	97,6	0,6%
Octobre	106,5	93,2	95,3	2,2%
Novembre	101,1	95,9	94,8	-1,2%
Décembre	97,1	98,5	105,3	6,9%
Indice annuel	106,6	97,3	99,4	2,2%

HÉBERGEMENT HÔTELIER				
<i>Indice de l'évolution du nombre de chambres occupées (2)</i>				
4 à 39 chambres				
Décembre	91,9	79,7	92,1	15,6%
Indice annuel	107,2	93,2	96,8	3,9%
40 à 199 chambres				
Décembre	105,3	105,4	113,6	7,8%
Indice annuel	108,3	99,0	104,3	5,4%
200 chambres et plus				
Décembre	104,4	106,6	113,4	6,4%
Indice annuel	112,0	98,0	100,1	2,1%
Total				
Janvier	94,4	95,8	104,6	9,2%
Février	106,1	94,3	101,0	7,1%
Mars	108,9	96,7	102,9	6,4%
Avril	113,1	100,5	108,3	7,8%
Mai	113,1	88,1	94,3	7,0%
Juin	108,6	92,7	98,0	5,7%
Juillet	113,2	104,7	104,4	-0,3%
Août	115,2	106,6	104,5	-2,0%
Septembre	110,5	102,1	104,4	2,3%
Octobre	111,1	92,7	91,8	-1,0%
Novembre	106,7	93,5	98,3	5,1%
Décembre	103,2	102,3	110,5	8,0%
Indice annuel	109,5	97,9	101,6	3,8%



(1) Obtenu par pondération des indices "hébergement hôtelier" (44,6%), "Restauration" (34,6%), "Sites et attraits" (10,8%) et "Commerce de détail" (10,0%) déterminée à partir des résultats de l'enquête sur la répartition des dépenses de séjour des touristes visitant la région de Québec, effectuée par Statistiques Canada, projet CITIES 2007, l'indice permet de mesurer les variations mensuelles et saisonnières de l'activité touristique régionale.

EN BREF

INDICE COMPOSITE

DÉCEMBRE: HAUSSE DE 7 POINTS

CUMULATIF: HAUSSE DE 2 POINTS

Commentaire:

Au cours du mois de décembre 2010, l'indice composite de l'activité touristique a connu une hausse de 6,9% par rapport au mois de décembre 2009. Les secteurs de l'hôtellerie, des sites et attraits et de la restauration ont connu des hausses d'achalandage de 8,0%, 16,5% et 6,7% respectivement. Le secteur des boutiques/commerces de détail a connu une baisse de 5,5% pour la même période.

Pour les mois cumulés de janvier à décembre 2010 l'indice a augmenté de 2,2% par rapport à la même période l'an dernier. Les secteurs de l'hôtellerie, des sites et attraits et de la restauration ont connu des hausses respectives de 3,8%, 2,0% et 1,0% de leur achalandage. Le secteur des boutiques/commerces de détail a connu une baisse 0,4% pour la même période.

HÉBERGEMENT HÔTELIER

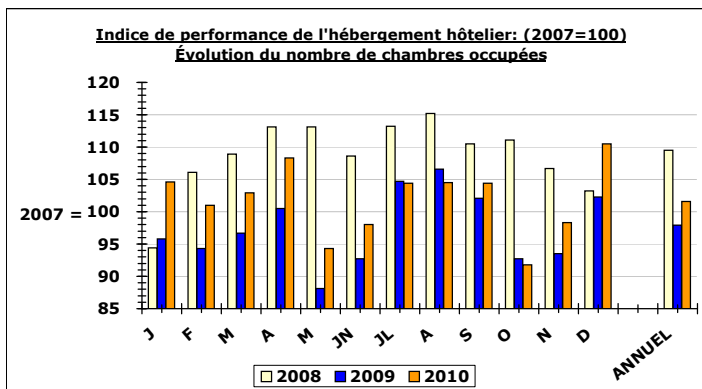
DÉCEMBRE: HAUSSE DE 8 POINTS

CUMULATIF: HAUSSE DE 4 POINTS

Commentaire:

En décembre 2010, le nombre de chambres occupées dans les différents établissements de la région a augmenté de 8,0% par rapport à décembre 2009.

Pour les mois cumulés de janvier à décembre 2010, le nombre de chambres occupées dans les établissements de la région a augmenté de 3,8% par rapport à la même période l'an dernier.



(2) Réalisé auprès de tous les établissements hôteliers (environ 245), l'indice permet de mesurer les variations mensuelles et saisonnières du nombre de chambres occupées.

**INDICATEURS DE FRÉQUENTATION ET D'ACTIVITÉ TOURISTIQUE (2007 = 100)
DÉCEMBRE 2010 (suite)**

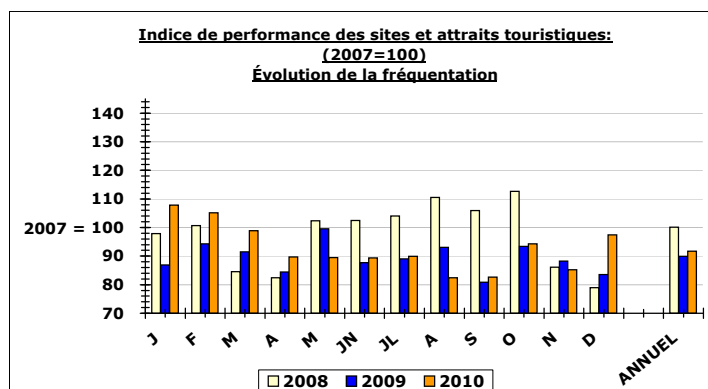
	2 008	2 009	2 010	
	Indice	Indice	Indice	% Var.
SITES ET ATTRAITS				
<i>Indice de l'évolution de la fréquentation des sites et attraits touristiques (1)</i>				
Activités intérieures				
Décembre	92,6	109,7	110,5	0,7%
Indice annuel	108,6	94,4	96,3	2,0%
Activités extérieures				
Décembre	68,0	62,8	87,0	38,5%
Indice annuel	90,4	84,8	86,4	1,9%
Janvier	97,9	86,9	107,8	24,1%
Février	100,7	94,3	105,2	11,6%
Mars	84,6	91,5	98,9	8,1%
Avril	82,4	84,4	89,7	6,3%
Mai	102,4	99,5	89,5	-10,1%
Juin	102,5	87,7	89,4	1,9%
Juillet	104,0	89,0	89,9	1,0%
Août	110,5	93,1	82,4	-11,5%
Septembre	105,9	80,9	82,7	2,2%
Octobre	112,6	93,4	94,3	1,0%
Novembre	86,1	88,3	85,2	-3,5%
Décembre	78,9	83,6	97,4	16,5%
Indice annuel	100,1	89,9	91,7	2,0%

BOUTIQUES/COMMERCE DE DÉTAIL				
<i>Indice de l'évolution du nombre de transactions de vente (2)</i>				
Janvier	92,8	91,4	111,8	22,3%
Février	123,1	113,4	124,0	9,3%
Mars	108,9	111,5	126,7	13,6%
Avril	109,6	116,6	118,6	1,7%
Mai	126,9	96,2	95,9	-0,3%
Juin	111,9	89,3	93,8	5,0%
Juillet	125,9	100,8	99,4	-1,4%
Août	131,2	103,3	97,2	-5,9%
Septembre	122,2	98,5	99,5	1,0%
Octobre	110,4	101,8	102,9	1,1%
Novembre	113,2	114,6	93,4	-18,5%
Décembre	97,8	108,8	102,8	-5,5%
Indice annuel	118,6	101,8	101,4	-0,4%

EN BREF
SITES ET ATTRAITS
DÉCEMBRE: HAUSSE DE 17 POINTS
CUMULATIF: HAUSSE DE 2 POINTS

Commentaire:

En décembre 2010, l'achalandage des sites et attraits a augmenté de 16,5% par rapport à décembre 2009. Les activités intérieures ont connu une hausse de 0,7% de leur achalandage et les activités extérieures une hausse de 38,5%.
Pour les mois cumulés de janvier à décembre 2010 l'achalandage a augmenté de 2,0% par rapport à la même période l'an dernier. Les attractions intérieures ont connu une hausse de 2,0% de leur achalandage et les activités extérieures une hausse de 1,9% pour cette même période.

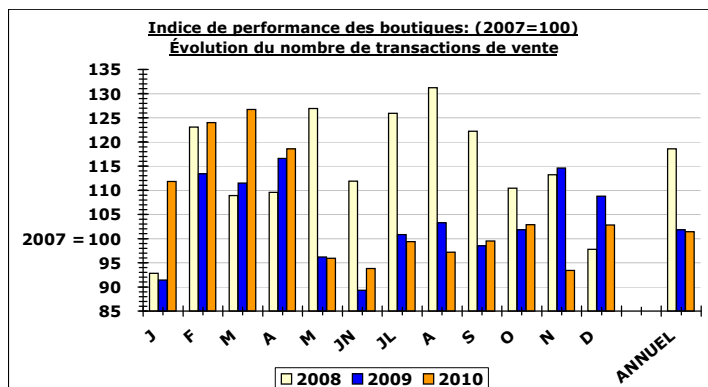


(1) Réalisé à partir du nombre d'entrées payantes ou non payantes de 49 sites et attraits de la région, l'indice permet de mesurer les variations mensuelles et saisonnières de fréquentation.

EN BREF
BOUTIQUES/COMMERCE DE DÉTAIL
DÉCEMBRE: BAISSÉ DE 6 POINTS
CUMULATIF: BAISSÉ DE 0,4 POINT

Commentaire:

Au cours du mois de décembre 2010, le nombre de transactions de vente a diminué de 5,5% par rapport au même mois l'an dernier. La valeur moyenne de chaque transaction a connu une hausse de 5,5% et les revenus bruts une baisse de 0,3% pour la même période.
Pour les mois cumulés de janvier à décembre 2010, le nombre de transactions de vente a connu une baisse de 0,4% par rapport à la même période l'an dernier. La valeur moyenne de chaque transaction a connu une hausse de 2,6% et les revenus bruts une hausse de 2,2% pour cette même période.



(2) Réalisé à partir du nombre de transactions effectuées chez 18 commerçants du Vieux-Québec et Basse-Ville, l'indice permet de mesurer les variations mensuelles et saisonnières de fréquentation.

**INDICATEURS DE FRÉQUENTATION ET D'ACTIVITÉ TOURISTIQUE (2007 = 100)
DÉCEMBRE 2010 (suite)**

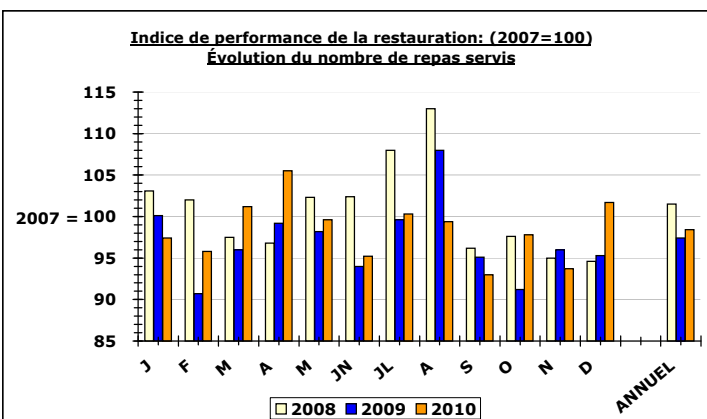
	2 008	2 009	2 010	
	Indice	Indice	Indice	% Var.
RESTAURATION				
<i>Indice de l'évolution du nombre de repas servis (1)</i>				
Restaurants - 1 à 99 places				
Décembre	84,7	78,6	97,2	23,7%
Indice annuel	101,3	92,8	97,4	5,0%
Restaurants - 100 places et plus				
Décembre	95,3	96,6	102,0	5,6%
Indice annuel	101,5	97,8	98,4	0,6%
Janvier	103,1	100,1	97,4	-2,7%
Février	102,0	90,7	95,8	5,6%
Mars	97,5	96,0	101,2	5,4%
Avril	96,8	99,2	105,5	6,4%
Mai	102,3	98,2	99,6	1,4%
Juin	102,4	94,0	95,2	1,3%
Juillet	108,0	99,6	100,3	0,7%
Août	113,0	108,0	99,4	-8,0%
Septembre	96,2	95,1	93,0	-2,2%
Octobre	97,6	91,2	97,8	7,2%
Novembre	95,0	96,0	93,7	-2,4%
Décembre	94,6	95,3	101,7	6,7%
Indice annuel	101,5	97,4	98,4	1,0%

GÎTES TOURISTIQUES				
<i>Évolution du taux d'occupation (1)</i>				
Janvier	16,0	12,7	15,8	24,4%
Février	29,2	21,8	27,5	26,1%
Mars	21,3	16,7	19,0	13,8%
Avril	20,7	18,9	18,1	-4,2%
Mai	39,8	25,9	24,9	-3,9%
Juin	50,8	39,2	39,4	0,5%
Juillet	73,1	65,3	60,0	-8,1%
Août	77,9	70,0	67,9	-3,0%
Septembre	57,5	51,7	52,1	0,8%
Octobre	47,7	35,3	33,1	-6,2%
Novembre	25,1	17,9	19,0	6,1%
Décembre	19,6	23,2	18,8	-19,0%
Taux d'occupation annuel	42,1	34,9	33,9	-2,9%

**EN BREF
RESTAURATION
DÉCEMBRE: HAUSSE DE 7 POINTS
CUMULATIF: HAUSSE DE 1 POINT**

Commentaire:

En décembre 2010, l'achalandage dans les restaurants a connu une hausse de 6,7% par rapport à décembre 2009. Les restaurants de plus de 100 places ont vu leur achalandage augmenté de 5,6% et ceux de moins de 100 places augmenté de 23,7%. Pour la même période, le prix moyen d'un repas a augmenté de 2,2% et les revenus ont augmenté de 9,1%. Pour les mois cumulés de janvier à décembre 2010, l'achalandage de l'ensemble des restaurants a augmenté de 1,0% par rapport à la même période l'an dernier. Les restaurants de plus de 100 places ont connu une hausse de 0,6% de leur achalandage et ceux de moins de 100 places ont connu une hausse de 5,0% pour cette même période.

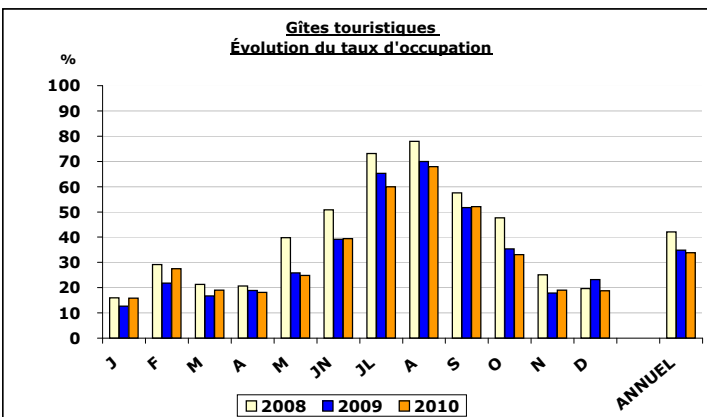


(1) Réalisé à partir du nombre de repas servis dans 40 restaurants de la région, l'indice permet de mesurer les variations mensuelles et saisonnières de fréquentation.

**EN BREF
GÎTES TOURISTIQUES
DÉCEMBRE: BAISSSE DE 19 POINTS
CUMULATIF: BAISSSE DE 3 POINTS**

Commentaire:

En décembre 2010, le taux d'occupation des gîtes touristiques a diminué de 19,0% par rapport à décembre 2009. Le prix moyen d'une chambre a diminué de 9,6% et les revenus de location ont diminué de 24,6% par rapport à décembre l'an dernier. Pour les mois cumulés de janvier à décembre 2010 le taux d'occupation a diminué de 2,9% par rapport à la même période l'an dernier. Le prix moyen d'une chambre a diminué de 4,2% et les revenus de location ont diminué de 15,6% pour cette même période.



(1) Réalisé à partir du taux d'occupation de 22 gîtes touristiques de la région.

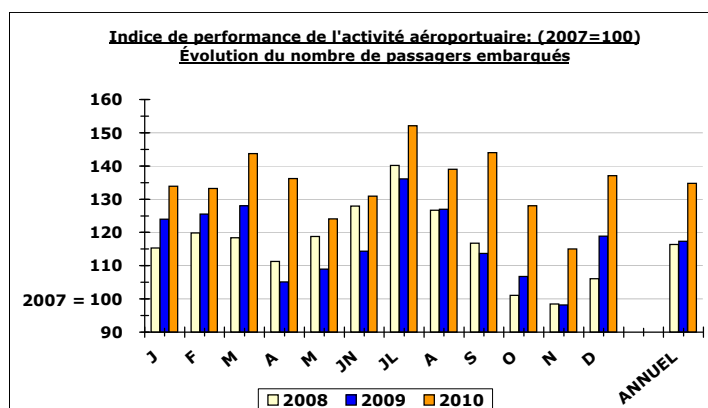
**INDICATEURS DE FRÉQUENTATION ET D'ACTIVITÉ TOURISTIQUE (2007 = 100)
DÉCEMBRE 2010 (fin)**

	2 008	2 009	2 010	
	Indice	Indice	Indice	% Var.
AÉROPORT INTERNATIONAL JEAN-LESAGE				
<i>Indice de l'évolution du nombre de passagers embarqués</i>				
Vols intérieurs				
Décembre	96,9	106,0	127,4	20,2%
Indice annuel	113,4	102,1	119,9	17,4%
Vols transfrontaliers et internationaux				
Décembre	118,2	135,8	149,6	10,2%
Indice annuel	121,9	146,0	162,9	11,6%
Total				
Janvier	115,3	124,0	133,9	8,0%
Février	119,8	125,6	133,2	6,1%
Mars	118,4	128,0	143,7	12,3%
Avril	111,2	105,1	136,2	29,6%
Mai	118,8	108,9	124,1	13,9%
Juin	127,9	114,3	130,9	14,5%
Juillet	140,2	136,1	152,1	11,8%
Août	126,7	127,0	139,0	9,5%
Septembre	116,8	113,7	144,0	26,6%
Octobre	101,1	106,8	128,0	19,9%
Novembre	98,4	98,2	115,0	17,1%
Décembre	106,1	118,9	137,0	15,3%
Indice annuel	116,3	117,3	134,7	14,9%

EN BREF
AÉROPORT INTERNATIONAL JEAN-LESAGE
DÉCEMBRE: HAUSSE DE 15 POINTS
CUMULATIF: HAUSSE DE 15 POINTS

Commentaire:

En décembre 2010, l'achalandage à l'aéroport Jean-Lesage a augmenté de 15,3% par rapport à décembre 2009. Le nombre de passagers embarqués a augmenté de 20,2% pour les vols intérieurs et de 10,2% pour les vols transfrontaliers et internationaux. Pour les mois cumulés de janvier à décembre 2010 l'achalandage a augmenté de 14,9% par rapport à la même période l'an dernier. Le nombre de passagers embarqués a augmenté de 17,4% pour les vols intérieurs et de 11,6% pour les vols transfrontaliers et internationaux pour cette même période.



**INDICATEURS DE FRÉQUENTATION ET D'ACTIVITÉ TOURISTIQUE (2002 = 100)
RÉSUMÉ 2002-2010**

	2 003 Indice	2 004 Indice	2 005 Indice	2 006 Indice	2 007 Indice	2 008 Indice	2 009 Indice	2 010 Indice
TOTAL DE L'ACTIVITÉ TOURISTIQUE								
<i>Indice composite de l'activité touristique</i>								
Janvier	110,3	106,5	112,4	113,1	116,7	113,9	111,9	120,4
Février	101,3	101,7	103,6	99,4	99,5	105,3	94,5	101,5
Mars	93,6	92,6	89,7	92,8	93,0	95,2	90,6	97,0
Avril	99,3	103,4	100,9	101,1	104,3	108,4	104,2	110,9
Mai	95,9	98,9	95,1	99,3	102,9	112,8	96,3	98,5
Juin	96,6	97,5	100,2	95,4	101,5	107,7	93,7	97,2
Juillet	87,3	97,1	100,3	93,4	95,9	107,1	96,8	96,9
Août	93,5	95,8	94,0	94,2	98,5	113,8	103,7	98,1
Septembre	90,9	100,9	98,0	99,5	101,5	107,8	98,5	99,1
Octobre	97,4	108,1	103,1	103,9	105,5	112,4	98,3	100,5
Novembre	100,0	102,4	99,0	109,5	110,4	111,6	105,9	104,6
Décembre	91,6	97,2	97,3	102,9	103,5	100,5	101,9	108,9
Indice annuel	94,8	99,1	98,6	98,7	101,3	108,0	98,6	100,8

	2 003 Indice	2 004 Indice	2 005 Indice	2 006 Indice	2 007 Indice	2 008 Indice	2 009 Indice	2 010 Indice
HÉBERGEMENT HÔTELIER								
<i>Indice de l'évolution du nombre de chambres occupées</i>								
Janvier	115,1	112,1	122,7	119,6	125,3	118,3	120,1	131,1
Février	103,1	93,7	102,0	101,7	101,4	107,6	95,7	102,5
Mars	96,0	94,0	92,0	94,4	97,8	106,5	94,6	100,7
Avril	101,0	101,4	111,3	103,0	105,4	119,2	106,0	114,3
Mai	95,8	98,6	98,5	106,7	110,0	124,4	96,9	103,7
Juin	94,1	97,6	103,2	98,6	103,4	112,3	95,9	101,4
Juillet	85,1	98,7	101,1	94,1	95,8	108,4	100,3	100,0
Août	92,7	95,1	94,2	95,2	96,9	111,6	103,2	101,1
Septembre	89,4	102,1	98,2	100,5	97,4	107,6	99,4	101,7
Octobre	98,1	112,1	106,7	106,8	109,0	121,1	101,0	100,0
Novembre	103,6	108,8	110,4	115,3	117,1	124,9	109,4	115,0
Décembre	91,9	100,9	98,4	106,4	104,9	108,3	107,3	115,9
Indice annuel	95,6	100,7	101,9	101,9	103,6	113,4	101,4	105,3

	2 003 Indice	2 004 Indice	2 005 Indice	2 006 Indice	2 007 Indice	2 008 Indice	2 009 Indice	2 010 Indice
SITES ET ATTRAITS								
<i>Indice de l'évolution de la fréquentation des sites et attractions touristiques</i>								
Janvier	97,2	113,0	114,5	120,7	120,8	118,3	105,0	130,3
Février	101,3	142,9	131,3	116,7	126,0	126,9	118,8	132,6
Mars	73,9	86,1	87,4	80,1	88,6	75,0	81,2	87,8
Avril	98,8	122,8	97,0	102,8	119,0	98,1	100,5	106,8
Mai	102,7	100,5	95,2	87,9	88,3	90,4	87,9	79,0
Juin	98,3	98,2	102,8	94,4	100,7	103,2	88,3	90,0
Juillet	83,5	89,3	97,3	89,7	87,2	90,7	77,6	78,4
Août	94,1	94,6	98,9	92,4	104,0	114,9	96,9	85,8
Septembre	85,4	94,7	93,8	88,1	102,7	108,8	83,1	84,9
Octobre	89,3	100,6	88,2	97,0	96,7	108,9	90,3	91,2
Novembre	96,5	113,0	85,6	113,6	108,4	93,3	95,7	92,4
Décembre	101,4	109,0	115,7	113,3	114,4	90,3	95,7	111,5
Indice annuel	91,7	100,8	100,1	95,8	101,2	101,3	91,0	92,8

Le meilleur indice de la période

Source : OTQ, Secteur Développement, Stratégie et Planification

**INDICATEURS DE FRÉQUENTATION ET D'ACTIVITÉ TOURISTIQUE (2002 = 100)
RÉSUMÉ 2002-2010 (fin)**

	2 003 Indice	2 004 Indice	2 005 Indice	2 006 Indice	2 007 Indice	2 008 Indice	2 009 Indice	2 010 Indice
BOUTIQUES/COMMERCES DE DÉTAIL								
<i>Indice de l'évolution du nombre de transactions de vente</i>								
Janvier	128,1	116,7	113,3	115,5	122,7	113,9	112,2	137,2
Février	123,0	118,3	102,1	105,8	92,1	113,4	104,4	114,1
Mars	107,3	112,6	101,3	100,8	84,9	92,5	94,7	107,6
Avril	104,6	120,0	98,0	114,2	98,0	107,4	114,3	116,2
Mai	88,6	110,6	95,5	102,4	97,1	123,2	93,4	93,1
Juin	85,2	101,8	95,0	86,8	96,2	107,6	85,9	90,2
Juillet	88,7	102,4	100,3	94,7	97,0	122,1	97,8	96,4
Août	92,8	103,8	92,8	101,4	103,0	135,1	106,3	100,0
Septembre	83,6	96,2	86,3	95,6	86,2	105,3	84,9	85,8
Octobre	84,4	96,1	88,0	90,9	73,4	81,0	74,7	75,5
Novembre	93,9	89,1	84,3	93,4	80,1	90,7	91,8	74,8
Décembre	93,6	89,6	88,5	92,0	98,6	96,4	107,2	101,3
Indice annuel	91,4	100,8	92,7	96,4	92,1	109,2	93,7	93,3

	2 003 Indice	2 004 Indice	2 005 Indice	2 006 Indice	2 007 Indice	2 008 Indice	2 009 Indice	2 010 Indice
RESTAURATION								
<i>Indice de l'évolution du nombre de repas servis</i>								
Janvier	103,1	94,4	98,2	101,9	102,8	106,0	102,9	100,1
Février	92,9	94,9	97,8	89,3	91,2	93,0	82,7	87,4
Mars	92,5	86,9	84,2	92,2	90,5	88,2	86,9	91,6
Avril	95,9	95,3	89,6	94,3	100,4	97,2	99,6	105,9
Mai	96,1	95,4	90,7	92,4	99,9	102,2	98,1	99,5
Juin	102,4	95,8	97,0	94,0	100,7	103,1	94,7	95,9
Juillet	90,9	95,9	100,1	93,1	98,3	106,2	97,9	98,6
Août	94,4	94,7	92,6	91,4	97,7	110,4	105,5	97,1
Septembre	96,6	102,6	102,3	102,8	110,7	106,5	105,3	103,0
Octobre	102,6	108,6	107,4	106,1	113,0	110,3	103,1	110,5
Novembre	98,2	94,9	92,5	105,5	111,2	105,6	106,8	104,2
Décembre	87,8	91,1	93,0	98,5	99,7	94,3	95,0	101,4
Indice annuel	95,8	96,0	95,7	96,1	100,9	102,4	98,3	99,3

	2 003 Indice	2 004 Indice	2 005 Indice	2 006 Indice	2 007 Indice	2 008 Indice	2 009 Indice	2 010 Indice
AÉROPORT INTERNATIONAL JEAN-LESAGE								
<i>Indice de l'évolution du nombre de passagers embarqués</i>								
Janvier	124,1	130,9	156,1	143,3	176,1	203,0	218,2	235,7
Février	119,3	124,3	145,9	144,3	161,3	193,2	202,5	214,9
Mars	123,2	124,5	141,3	154,1	164,6	195,1	210,9	236,8
Avril	105,9	131,2	146,7	155,2	174,9	194,5	183,8	238,2
Mai	87,4	109,7	106,3	113,1	122,6	145,7	133,6	152,2
Juin	100,4	107,1	114,4	109,1	119,9	153,4	137,1	157,0
Juillet	87,2	106,9	120,4	99,2	114,8	160,9	156,2	174,6
Août	93,0	103,8	103,3	101,4	113,0	143,2	143,6	157,2
Septembre	97,2	106,7	109,3	112,5	115,2	134,6	131,1	166,0
Octobre	93,0	112,7	125,1	123,6	132,5	134,0	141,5	169,7
Novembre	103,7	119,7	118,3	125,5	160,6	158,0	157,7	184,7
Décembre	103,6	118,3	112,8	138,3	161,1	170,9	191,6	220,9
Indice annuel	102,5	115,5	124,0	125,2	140,7	163,6	164,9	189,5

Le meilleur indice de la période

Source : OTQ, Secteur Développement, Stratégie et Planification

**NOMBRE DE VOYAGES D'UNE NUIT OU PLUS DES TOURISTES INTERNATIONAUX
AU CANADA ARRIVÉS PAR LE QUÉBEC**

	États-Unis		Outre-Mer		Total	
	2010	10/09 %	2010	10/09 %	2010	10/09 %
Janvier	69 010	-6,5%	35 000	6,6%	104 010	-2,5%
Février	87 543	-2,7%	41 624	-5,7%	129 167	-3,7%
Mars	89 292	10,5%	38 772	12,5%	128 064	11,1%
Avril	105 259	-3,1%	49 192	-3,5%	154 451	-3,2%
Mai	126 022	-1,4%	66 146	5,3%	192 168	0,8%
Juin	170 666	20,0%	94 909	13,8%	265 575	17,7%
Juillet	219 490	4,4%	127 819	7,6%	347 309	5,6%
Août	211 142	3,8%	122 208	8,4%	333 350	5,4%
Septembre	145 671	3,4%	101 132	12,5%	246 803	7,0%
Octobre	124 986	-1,1%	69 636	-4,6%	194 622	-2,4%
Novembre						
Décembre						
Cumulatif	1 349 081	3,5%	746 438	6,2%	2 095 519	4,4%

**NOMBRE DE VOYAGES DES RÉSIDENTS DE PAYS AUTRES QUE LES
ÉTATS-UNIS ARRIVÉS PAR LE QUÉBEC**

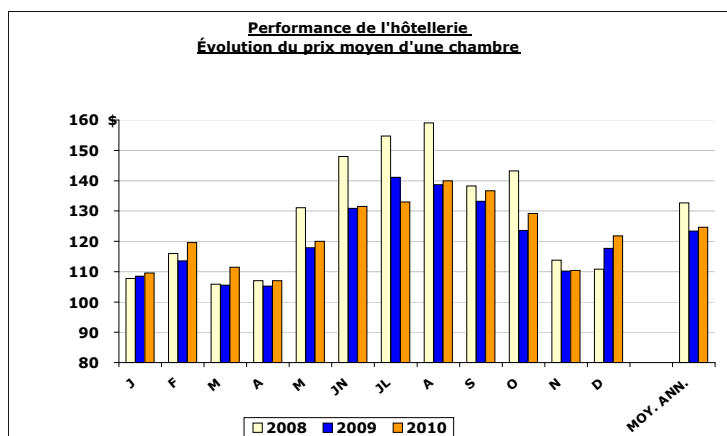
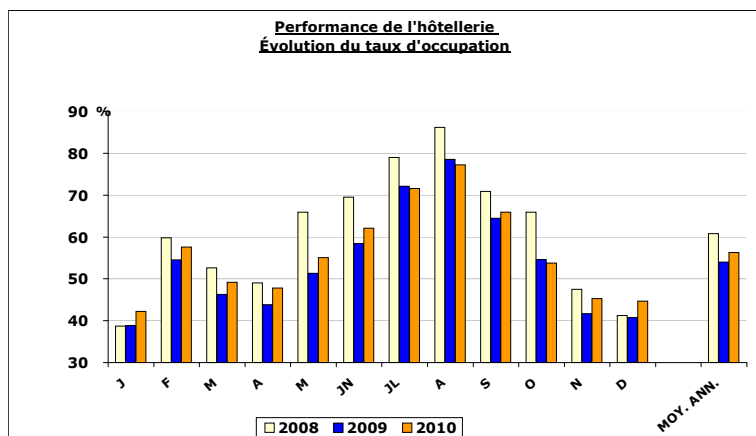
	Octobre		Cumulatif	
	2010	10/09 %	2010	10/09 %
France	24 782	7,0%	285 517	5,4%
Royaume-Uni	5 650	-16,9%	58 452	3,9%
Allemagne	7 095	-6,2%	52 035	12,2%
Suisse	3 237	14,4%	32 862	5,4%
Belgique	2 435	32,5%	28 138	30,3%
Italie	2 469	-30,8%	27 029	8,8%
Espagne	984	-40,8%	16 457	-1,4%
Mexique	828	-31,0%	16 389	-44,0%
Pays-Bas	1 274	4,2%	14 427	15,2%
Australie	1 511	13,3%	13 653	27,5%
Autres pays	19 371	-11,2%	201 479	10,5%
Total	69 636	-4,6%	746 438	6,2%

Source : Statistique Canada, Voyages internationaux, cat #66-001-PIF

STATISTIQUES HÔTELIÈRES - RÉGION TOURISTIQUE DE QUÉBEC
DÉCEMBRE 2010

		Nombre de chambres												Ensemble			
		4 à 39				40 à 199				200 et +				2008	2009	2010	% Var
		2008	2009	2010	% Var	2008	2009	2010	% Var	2008	2009	2010	% Var	2008	2009	2010	% Var
Janvier	Chambres disponibles Taux d'occupation Prix moyen	2 217 25,5 99,10 \$	2 211 25,7 108,50 \$	2 032 27,2 99,60 \$	-8,1% 5,8% -8,2%	5 316 40,2 99,30 \$	5 413 42,4 101,70 \$	5 617 43,2 106,50 \$	3,8% 1,9% 4,7%	4 169 43,8 120,40 \$	4 170 41,3 116,90 \$	4 230 48,0 116,40 \$	1,4% 16,2% -0,4%	11 701 38,7 107,80 \$	11 797 38,9 108,50 \$	11 877 42,2 109,60 \$	0,7% 8,5% 1,0%
Février	Chambres disponibles Taux d'occupation Prix moyen	2 273 35,6 107,80 \$	2 292 32,7 102,00 \$	2 116 39,2 99,50 \$	-7,7% 19,9% -2,5%	5 355 62,9 105,50 \$	5 442 49,0 102,80 \$	5 723 60,5 113,60 \$	5,2% 7,7% 10,5%	4 169 69,1 130,20 \$	4 170 64,1 129,00 \$	4 230 62,9 133,60 \$	1,4% -1,9% 3,6%	11 797 59,8 116,00 \$	11 906 54,5 113,60 \$	12 069 57,6 119,60 \$	1,4% 5,7% 5,3%
Mars	Chambres disponibles Taux d'occupation Prix moyen	2 227 31,0 99,20 \$	2 179 27,7 92,40 \$	2 170 31,2 92,10 \$	-0,4% 12,6% -0,3%	5 524 54,4 98,10 \$	5 667 49,0 97,40 \$	5 652 53,6 103,80 \$	-0,3% 9,4% 6,6%	4 169 62,0 116,80 \$	4 170 52,1 119,20 \$	4 205 52,6 127,80 \$	0,8% 1,0% 7,2%	11 918 52,6 105,90 \$	12 018 46,3 105,50 \$	12 027 49,2 111,40 \$	0,1% 6,3% 5,6%
Avril	Chambres disponibles Taux d'occupation Prix moyen	2 248 26,3 81,60 \$	2 191 24,4 89,70 \$	2 112 30,3 75,20 \$	-3,6% 24,2% -16,2%	5 435 52,4 97,40 \$	5 414 46,0 98,50 \$	5 417 48,6 101,90 \$	0,1% 5,7% 3,5%	4 169 56,9 125,20 \$	4 170 51,0 116,70 \$	4 101 55,6 121,50 \$	-1,7% 9,0% 4,1%	11 848 49,0 107,00 \$	11 777 43,8 105,20 \$	11 632 47,8 107,00 \$	-1,2% 9,1% 1,7%
Mai	Chambres disponibles Taux d'occupation Prix moyen	2 409 42,8 103,97 \$	2 363 33,5 85,40 \$	2 374 38,2 83,70 \$	0,5% 14,0% -2,0%	5 552 68,2 121,10 \$	5 607 51,8 106,00 \$	5 497 58,2 110,90 \$	-2,0% 12,4% 4,6%	4 169 76,3 151,70 \$	4 173 60,4 141,90 \$	4 230 61,2 142,10 \$	1,4% 1,3% 0,1%	12 130 65,9 131,10 \$	12 145 51,3 117,90 \$	12 099 55,1 120,00 \$	-0,4% 7,4% 1,8%
Juin	Chambres disponibles Taux d'occupation Prix moyen	2 548 50,2 105,30 \$	2 500 39,4 95,20 \$	2 407 43,2 97,50 \$	-3,7% 9,6% 2,4%	5 473 71,1 135,30 \$	5 708 58,6 123,90 \$	5 672 62,5 128,40 \$	-0,6% 6,7% 3,6%	4 170 79,2 179,10 \$	4 173 69,5 151,00 \$	4 230 72,4 146,50 \$	1,4% 4,2% -3,0%	12 191 69,5 148,00 \$	12 383 58,4 130,90 \$	12 309 62,1 131,50 \$	-0,6% 6,3% 0,5%
Juillet	Chambres disponibles Taux d'occupation Prix moyen	2 531 66,0 119,20 \$	2 524 61,4 113,00 \$	2 451 59,5 115,60 \$	-2,9% -3,1% 2,3%	5 561 76,2 143,20 \$	5 718 71,4 135,70 \$	5 791 70,1 125,60 \$	1,3% -1,8% -7,4%	4 170 90,6 183,40 \$	4 173 79,3 160,60 \$	4 230 80,4 149,40 \$	1,4% 1,4% -7,0%	12 261 79,0 154,70 \$	12 416 72,1 141,10 \$	12 473 71,6 133,00 \$	0,5% -0,7% -5,7%
Août	Chambres disponibles Taux d'occupation Prix moyen	2 550 75,9 119,00 \$	2 484 69,1 109,70 \$	2 448 65,2 118,40 \$	-1,4% -5,6% 7,9%	5 553 85,3 149,80 \$	5 774 76,1 134,30 \$	5 753 76,7 137,60 \$	-0,4% 0,8% 2,5%	4 170 93,8 189,80 \$	4 229 87,1 157,00 \$	4 229 84,7 152,30 \$	0,0% -2,8% -3,0%	12 274 86,2 159,00 \$	12 489 78,5 138,70 \$	12 431 77,2 140,00 \$	-0,5% -1,7% 0,9%
Septembre	Chambres disponibles Taux d'occupation Prix moyen	2 532 51,2 121,70 \$	2 495 46,8 106,80 \$	2 437 48,5 108,30 \$	-2,3% 3,6% 1,4%	5 534 71,6 130,20 \$	5 690 66,5 122,40 \$	5 773 67,0 130,70 \$	1,5% 0,8% 6,8%	4 170 82,2 154,50 \$	4 229 72,2 156,60 \$	4 230 74,0 154,80 \$	0,0% 2,5% -1,1%	12 236 70,9 138,30 \$	12 413 64,5 133,20 \$	12 439 65,9 136,70 \$	0,2% 2,2% 2,6%
Octobre	Chambres disponibles Taux d'occupation Prix moyen	2 462 45,5 102,70 \$	2 273 38,0 94,90 \$	2 313 40,2 104,70 \$	1,8% 5,8% 10,3%	5 512 64,4 125,50 \$	5 728 56,0 110,90 \$	5 738 58,5 117,50 \$	0,2% 4,5% 6,0%	4 170 80,0 175,90 \$	4 229 61,3 148,90 \$	4 230 54,6 156,00 \$	0,0% -10,9% 4,8%	12 144 65,9 143,20 \$	12 234 54,6 123,60 \$	12 284 53,8 129,20 \$	0,4% -1,5% 4,5%
Novembre	Chambres disponibles Taux d'occupation Prix moyen	2 195 25,3 79,20 \$	2 035 25,5 83,30 \$	1 978 29,2 83,80 \$	-2,8% 14,5% 0,6%	5 431 46,6 103,40 \$	5 514 42,5 103,20 \$	5 516 45,5 103,50 \$	0,0% 7,1% 0,3%	4 170 60,1 131,50 \$	4 230 48,6 125,10 \$	3 909 53,0 126,10 \$	-7,6% 9,1% 0,8%	11 800 47,5 113,80 \$	11 778 41,7 110,20 \$	11 406 45,3 110,40 \$	-3,2% 8,6% 0,2%
Décembre	Chambres disponibles Taux d'occupation Prix moyen	2 196 27,7 109,60 \$	2 109 25,0 116,00 \$	2 074 29,4 118,70 \$	-1,7% 17,6% 2,3%	5 461 43,5 102,20 \$	5 572 42,7 106,20 \$	5 696 45,0 112,60 \$	2,2% 5,4% 6,0%	4 170 45,1 121,50 \$	4 164 46,1 132,50 \$	3 909 52,3 134,40 \$	-6,1% 13,4% 1,4%	11 830 41,2 110,80 \$	11 846 40,8 117,70 \$	11 680 44,7 121,80 \$	-1,4% 9,6% 3,5%
Moyenne annuelle	Chambres disponibles Taux d'occupation Prix moyen	2 366 42,9 108,36 \$	2 305 38,3 101,94 \$	2 244 40,9 102,75 \$	-2,6% 6,8% 0,8%	5 476 61,5 121,50 \$	5 606 55,1 114,61 \$	5 654 57,6 118,03 \$	0,9% 4,5% 3,0%	4 170 69,9 153,85 \$	4 190 61,1 141,15 \$	4 164 62,8 140,40 \$	-0,6% 2,8% -0,5%	12 012 60,8 132,62 \$	12 102 54,0 123,36 \$	12 062 56,3 124,66 \$	-0,3% 4,3% 1,1%

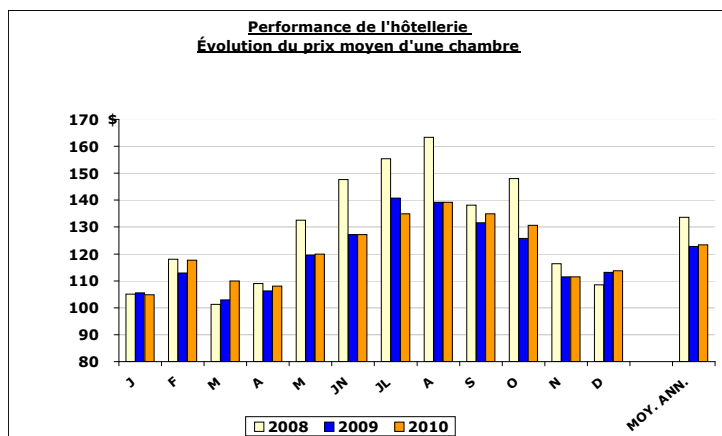
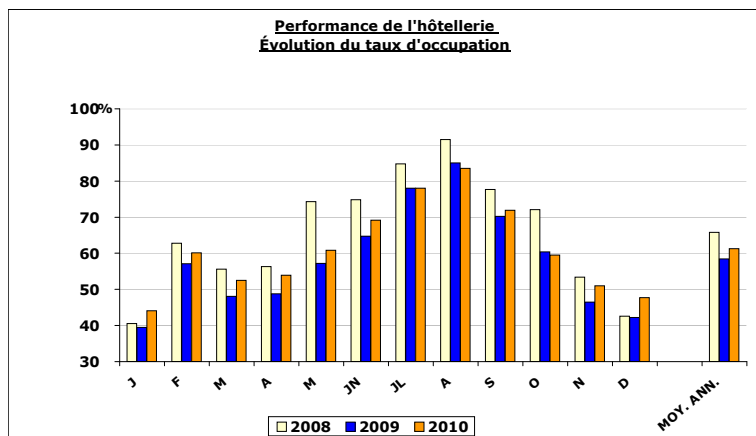
Région touristique de Québec



STATISTIQUES HÔTELIÈRES - VILLE DE QUÉBEC
DÉCEMBRE 2010

		Nombre de chambres															
		4 à 39				40 à 199				200 et +				Ensemble			
		2008	2009	2010	% Var	2008	2009	2010	% Var	2008	2009	2010	% Var	2008	2009	2010	% Var
Janvier	Chambres disponibles Taux d'occupation Prix moyen	1 184 28,6 75,40 \$	1 197 25,2 73,60 \$	1 128 27,5 71,90 \$	-5,8% 9,1% -2,3%	4 296 41,1 98,00 \$	4 481 42,2 102,20 \$	4 543 44,7 100,90 \$	1,4% 5,9% -1,3%	3 929 43,4 118,30 \$	3 930 40,8 115,40 \$	3 990 48,0 114,80 \$	1,5% 17,6% -0,5%	9 408 40,5 105,10 \$	9 610 39,5 105,60 \$	9 659 44,1 104,90 \$	0,5% 11,6% -0,7%
Février	Chambres disponibles Taux d'occupation Prix moyen	1 255 37,1 91,50 \$	1 279 33,6 88,60 \$	1 174 41,5 84,00 \$	-8,2% 23,5% -5,2%	4 328 64,3 107,60 \$	4 472 57,5 103,00 \$	4 720 62,9 111,00 \$	5,5% 9,4% 7,8%	3 929 69,2 132,90 \$	3 930 64,3 127,30 \$	3 990 62,4 132,30 \$	1,5% -3,0% 3,9%	9 512 62,8 118,10 \$	9 682 57,1 112,90 \$	9 884 60,1 117,70 \$	2,1% 5,3% 4,3%
Mars	Chambres disponibles Taux d'occupation Prix moyen	1 221 32,2 76,70 \$	1 230 28,4 76,60 \$	1 209 34,8 76,70 \$	-1,7% 22,5% 0,1%	4 530 56,5 95,10 \$	4 642 50,1 95,70 \$	4 634 57,1 102,70 \$	-0,2% 14,0% 7,3%	3 929 61,9 111,70 \$	3 930 51,8 115,80 \$	3 965 52,4 126,20 \$	0,9% 1,2% 9,0%	9 677 55,6 101,30 \$	9 803 48,1 102,90 \$	9 808 52,5 110,00 \$	0,1% 9,1% 6,9%
Avril	Chambres disponibles Taux d'occupation Prix moyen	1 250 36,9 78,60 \$	1 283 30,3 87,00 \$	1 170 39,5 75,40 \$	-8,8% 30,4% -13,3%	4 408 59,2 99,90 \$	4 605 50,4 99,50 \$	4 636 54,3 101,90 \$	0,7% 7,7% 2,4%	3 929 59,3 125,50 \$	3 930 53,0 117,10 \$	3 861 57,7 121,50 \$	-1,8% 8,9% 3,8%	9 585 56,3 109,00 \$	9 819 48,8 106,30 \$	9 667 53,9 108,00 \$	-1,5% 10,5% 1,6%
Mai	Chambres disponibles Taux d'occupation Prix moyen	1 349 59,8 103,90 \$	1 318 43,3 88,20 \$	1 325 47,0 84,00 \$	0,5% 8,5% -4,8%	4 540 75,0 120,70 \$	4 654 57,1 104,90 \$	4 535 63,5 106,60 \$	-2,6% 11,2% 1,6%	3 929 78,5 152,80 \$	3 933 62,0 143,00 \$	3 990 63,2 143,10 \$	1,4% 1,9% 0,1%	9 819 74,3 132,50 \$	9 907 57,2 119,60 \$	9 849 60,8 120,00 \$	-0,6% 6,3% 0,3%
Juin	Chambres disponibles Taux d'occupation Prix moyen	1 399 64,2 109,40 \$	1 371 47,5 100,30 \$	1 335 55,0 102,60 \$	-2,6% 15,8% 2,3%	4 543 73,8 126,20 \$	4 723 63,8 109,10 \$	4 680 68,7 113,90 \$	-0,9% 7,7% 4,4%	3 930 79,7 181,20 \$	3 933 71,6 152,60 \$	3 990 74,6 147,90 \$	1,4% 4,2% -3,1%	9 872 74,8 147,70 \$	10 027 64,7 127,20 \$	10 005 69,2 127,20 \$	-0,2% 7,0% 0,0%
Juillet	Chambres disponibles Taux d'occupation Prix moyen	1 404 79,4 119,70 \$	1 408 71,1 115,90 \$	1 373 69,4 115,80 \$	-2,5% -2,4% -0,1%	4 571 81,7 138,90 \$	4 735 77,0 129,20 \$	4 765 76,7 125,60 \$	0,6% -0,4% -2,8%	3 930 90,5 184,00 \$	3 933 81,4 161,70 \$	3 990 82,6 150,80 \$	1,4% 1,5% -6,7%	9 905 84,8 155,40 \$	10 077 78,0 140,80 \$	10 129 78,0 134,90 \$	0,5% 0,0% -4,2%
Août	Chambres disponibles Taux d'occupation Prix moyen	1 426 86,9 122,00 \$	1 396 80,1 110,00 \$	1 384 74,3 115,20 \$	-0,9% -7,2% 4,7%	4 574 90,1 148,70 \$	4 721 82,3 130,00 \$	4 739 83,5 132,90 \$	0,4% 1,5% 2,2%	3 930 94,9 193,00 \$	3 989 89,8 158,00 \$	3 989 86,6 153,50 \$	0,0% -3,6% -2,8%	9 930 91,5 163,40 \$	10 107 85,0 139,20 \$	10 112 83,5 139,20 \$	0,0% -1,8% 0,0%
Septembre	Chambres disponibles Taux d'occupation Prix moyen	1 423 67,9 131,90 \$	1 400 59,4 107,20 \$	1 368 60,6 111,70 \$	-2,3% 2,0% 4,2%	4 565 75,2 122,40 \$	4 724 70,0 114,40 \$	4 768 72,3 122,00 \$	0,9% 3,3% 6,6%	3 930 84,2 156,30 \$	3 989 74,3 157,60 \$	3 990 75,1 156,20 \$	0,0% 1,1% -0,9%	9 918 77,7 138,10 \$	10 113 70,2 131,60 \$	10 127 71,9 134,90 \$	0,1% 2,4% 2,5%
Octobre	Chambres disponibles Taux d'occupation Prix moyen	1 411 58,3 104,70 \$	1 269 47,4 92,80 \$	1 262 50,4 100,00 \$	-0,6% 6,3% 7,8%	4 483 68,5 128,90 \$	4 728 61,1 111,30 \$	4 763 64,5 117,10 \$	0,7% 5,6% 5,2%	3 930 81,3 177,60 \$	3 989 63,5 149,90 \$	3 990 56,2 157,80 \$	0,0% -11,5% 5,3%	9 824 72,1 148,00 \$	9 988 60,4 125,80 \$	10 018 59,5 130,60 \$	0,3% -1,5% 3,8%
Novembre	Chambres disponibles Taux d'occupation Prix moyen	1 213 32,2 77,60 \$	1 132 30,6 73,80 \$	1 130 33,3 77,60 \$	-0,2% 8,8% 5,1%	4 443 50,9 106,20 \$	4 673 46,7 104,60 \$	4 614 51,5 104,00 \$	-1,3% 10,3% -0,6%	3 930 62,7 132,00 \$	3 990 50,7 125,40 \$	3 669 55,8 126,40 \$	-8,0% 10,1% 0,8%	9 589 53,4 116,40 \$	9 793 46,5 111,50 \$	9 415 51,0 111,50 \$	-3,9% 9,7% 0,0%
Décembre	Chambres disponibles Taux d'occupation Prix moyen	1 181 30,4 84,40 \$	1 146 25,2 81,00 \$	1 165 31,5 82,50 \$	1,7% 25,0% 1,9%	4 483 43,6 103,20 \$	4 637 43,2 104,40 \$	4 674 47,7 103,90 \$	0,8% 10,4% -0,5%	3 930 45,2 119,30 \$	3 925 45,9 128,00 \$	3 669 52,9 131,10 \$	-6,5% 15,3% 2,4%	9 593 42,6 108,50 \$	9 710 42,2 113,20 \$	9 509 47,7 113,80 \$	-2,1% 13,0% 0,5%
Moyenne annuelle	Chambres disponibles Taux d'occupation Prix moyen	1 310 52,6 106,07 \$	1 286 44,7 97,39 \$	1 253 48,2 97,32 \$	-2,6% 7,8% -0,1%	4 481 65,2 119,95 \$	4 651 58,6 111,21 \$	4 672 62,4 113,78 \$	0,5% 6,5% 2,3%	3 930 70,9 154,56 \$	3 950 62,5 141,28 \$	3 924 64,1 140,71 \$	-0,7% 2,6% -0,4%	9 720 65,8 133,59 \$	9 887 58,4 122,75 \$	9 849 61,3 123,39 \$	-0,4% 5,0% 0,5%

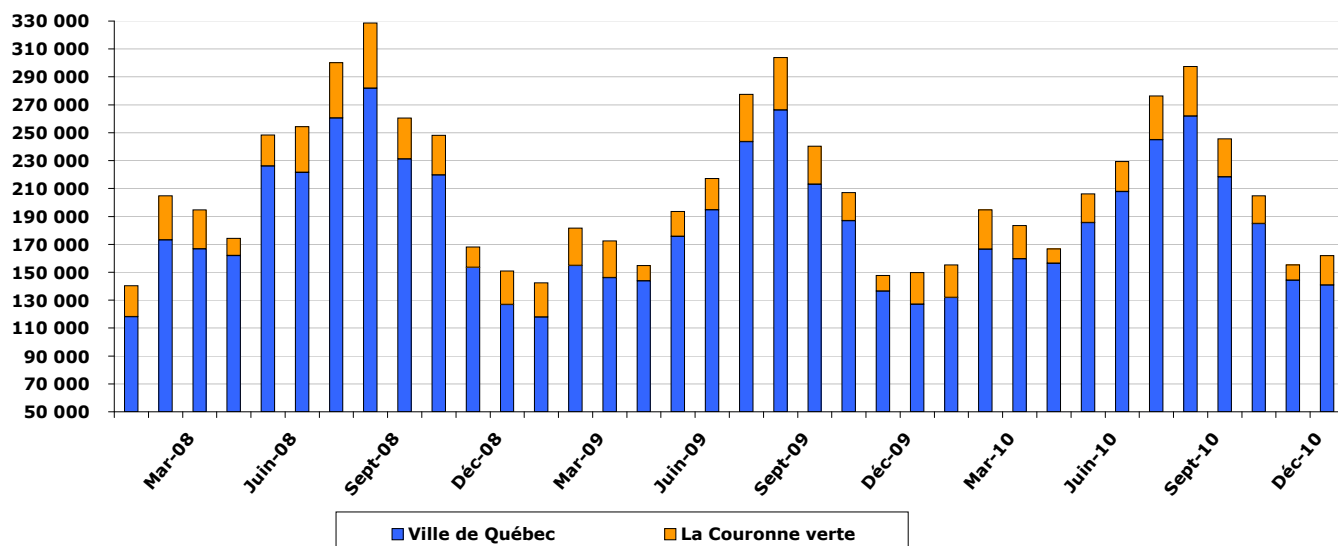
Ville de Québec



STATISTIQUES HÔTELIÈRES - CHAMBRES OCCUPÉES
DÉCEMBRE 2010

		Ville de Québec				La Couronne verte (les 4 MRC)				Ensemble de la région de Québec			
		2008	2009	2010	% Var	2008	2009	2010	% Var	2008	2009	2010	% Var
Janvier	Quotidiennement Mensuellement	3 811 118 135	3 801 117 818	4 257 131 978	12,0% 12,0%	715 22 180	792 24 545	754 23 378	-4,8% -4,8%	4 524 140 255	4 593 142 371	5 011 155 355	9,1% 9,1%
Février	Quotidiennement Mensuellement	5 970 173 124	5 530 154 836	5 944 166 436	7,5% 7,5%	1 088 31 557	959 26 850	1 007 28 192	5,0% 5,0%	7 049 204 434	6 492 181 770	6 951 194 620	7,1% 7,1%
Mars	Quotidiennement Mensuellement	5 379 166 759	4 711 146 032	5 148 159 585	9,3% 9,3%	899 27 878	849 26 333	769 23 850	-9,4% -9,4%	6 273 194 452	5 560 172 357	5 920 183 535	6,5% 6,5%
Avril	Quotidiennement Mensuellement	5 396 161 870	4 794 143 816	5 210 156 292	8,7% 8,7%	413 12 394	366 10 976	350 10 508	-4,4% -4,3%	5 801 174 017	5 154 154 634	5 556 166 676	7,8% 7,8%
Mai	Quotidiennement Mensuellement	7 296 226 180	5 668 175 718	5 988 185 642	5,6% 5,6%	712 22 070	577 17 876	663 20 565	14,9% 15,0%	7 996 247 864	6 225 192 972	6 663 206 546	7,0% 7,0%
Juin	Quotidiennement Mensuellement	7 384 221 505	6 486 194 588	6 927 207 814	6,8% 6,8%	1 095 32 839	755 22 644	719 21 561	-4,8% -4,8%	8 474 254 233	7 236 217 086	7 648 229 448	5,7% 5,7%
Juillet	Quotidiennement Mensuellement	8 403 260 493	7 856 243 522	7 903 244 988	0,6% 0,6%	1 281 39 715	1 097 34 022	1 011 31 330	-7,8% -7,9%	9 684 300 195	8 952 277 503	8 927 276 727	-0,3% -0,3%
Août	Quotidiennement Mensuellement	9 090 281 780	8 590 266 302	8 445 261 783	-1,7% -1,7%	1 510 46 818	1 214 37 621	1 150 35 637	-5,3% -5,3%	10 585 328 139	9 798 303 728	9 601 297 624	-2,0% -2,0%
Septembre	Quotidiennement Mensuellement	7 707 231 204	7 103 213 092	7 277 218 304	2,4% 2,4%	980 29 386	910 27 312	914 27 418	0,4% 0,4%	8 676 260 272	8 010 240 313	8 191 245 726	2,3% 2,3%
Octobre	Quotidiennement Mensuellement	7 084 219 613	6 028 186 862	5 960 184 767	-1,1% -1,1%	920 28 520	650 20 158	645 20 004	-0,8% -0,8%	7 998 247 930	6 675 206 926	6 609 204 891	-1,0% -1,0%
Novembre	Quotidiennement Mensuellement	5 117 153 521	4 550 136 507	4 805 144 159	5,6% 5,6%	484 14 508	369 11 072	370 11 109	0,3% 0,3%	5 611 168 319	4 915 147 442	5 166 154 981	5,1% 5,1%
Décembre	Quotidiennement Mensuellement	4 089 126 757	4 097 127 007	4 539 140 709	10,8% 10,8%	781 24 199	734 22 759	681 21 123	-7,2% -7,2%	4 872 151 022	4 831 149 767	5 218 161 760	8,0% 8,0%
Moyenne annuelle	Quotidienne	6 394	5 768	6 034	4,6%	907	773	753	-2,6%	7 295	6 537	6 788	3,9%
Moyenne annuelle	Mensuel	195 078	175 508	183 538	4,6%	27 672	23 514	22 890	-2,7%	222 594	198 906	206 491	3,8%
Total annuel		2 340 941	2 106 100	2 202 457	4,6%	332 064	282 168	274 675	-2,7%	2 671 132	2 386 869	2 477 889	3,8%

Performance de l'hôtellerie
Évolution des chambres occupées



Source : Institut de la statistique du Québec (compilation spéciale OTQ)

BUREAUX D'INFORMATION TOURISTIQUE (BIT)



?	Interventions									
	Actes de renseignements				Nombre de visiteurs					
	2008	2009	2010	% Var	2008	2009	2010	% Var	Moyenne de visiteurs par acte	
									2009	2010
Janvier	1 105	815	953	16,9%	2 437	1 657	2 246	35,5%	2,0	2,4
Février	1 722	1 424	1 474	3,5%	4 808	4 001	4 065	1,6%	2,8	2,8
Mars	1 512	1 386	1 520	9,7%	3 726	3 329	3 840	15,3%	2,4	2,5
Avril	1 891	1 722	2 191	27,2%	4 025	4 406	5 209	18,2%	2,6	2,4
Mai	4 191	3 737	3 374	-9,7%	10 941	9 213	7 803	-15,3%	2,5	2,3
Juin	9 685	6 806	5 849	-14,1%	25 265	16 252	12 696	-21,9%	2,4	2,2
Juillet	23 065	16 060	10 768	-33,0%	62 314	43 287	26 769	-38,2%	2,7	2,5
Août	25 339	18 015	10 507	-41,7%	70 952	51 837	26 813	-48,3%	2,9	2,6
Septembre	8 172	8 325	7 041	-15,4%	19 322	19 581	15 981	-18,4%	2,4	2,3
Octobre	4 684	6 180	5 157	-16,6%	11 260	13 304	11 674	-12,3%	2,2	2,3
Novembre	965	1 012	883	-12,7%	2 195	2 072	1 869	-9,8%	2,0	2,1
Décembre	697	875	791	-9,6%	1 671	2 088	1 999	-4,3%	2,4	2,5
Total annuel	83 028	66 357	50 508	-23,9%	218 916	171 027	120 964	-29,3%	2,6	2,4

Baisse des interventions au comptoir de 9,6% dans les BIT en décembre 2010

Le mois de décembre 2010 a connu une baisse des interventions au comptoir de 9,6% dans les BIT de la région de Québec comparativement au mois de décembre 2009. Le nombre de visiteurs a pour sa part diminué de 4,3% en décembre 2010 par rapport à décembre 2009.

Au BIT de Tourisme Québec (12, rue Ste-Anne), on observait une baisse des requêtes en décembre 2010 de 1,1%.

Parmi les autres types d'interventions effectuées par le personnel des BIT en décembre 2010 par rapport à décembre 2009, mentionnons:

- une hausse des envois et réponses par courrier postal de 0,6%;
- Une baisse de 20,7% des réponses via Internet;
- une baisse de 15,7% des ventes de services (réservations d'hébergement et prestations touristiques);
- une baisse des interventions téléphoniques de 4,2%;

De façon globale, le mois de décembre 2010 a connu une baisse des demandes d'information, toutes formes confondues, de 10,0% comparativement à décembre 2009.

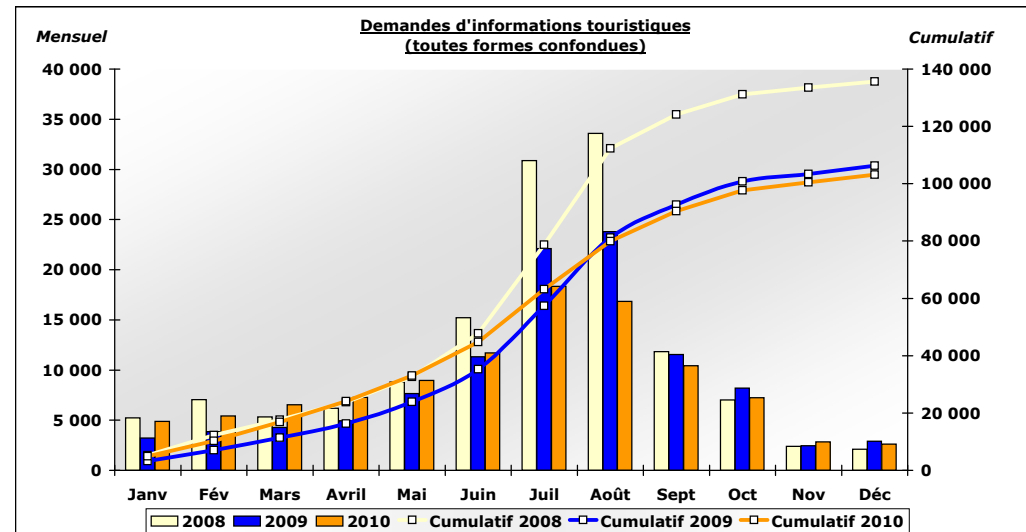
Pour la période de janvier à décembre 2010, les demandes d'informations, toutes formes confondues, ont diminué de 2,9% par rapport à la même période l'année dernière.

	Interventions téléphoniques			
	2008	2009	2010	% Var
Décembre	564	643	616	-4,2%
Total annuel	20 117	15 052	13 533	-10,1%

	Envois et réponses par courrier postal			
	2008	2009	2010	% Var
Décembre	346	482	485	0,6%
Total annuel	14 376	9 241	14 168	53,3%

	Réponses au courriel via Internet			
	2008	2009	2010	% Var
Décembre	433	836	663	-20,7%
Total annuel	12 962	11 198	20 375	82,0%

	Ventes de services (réservations d'hébergement et prestations touristiques)			
	2008	2009	2010	% Var
Décembre	51	70	59	-15,7%
Total annuel	5 169	4 386	4 530	3,3%



Source : Étude dans les bureaux d'information touristique, OTQ

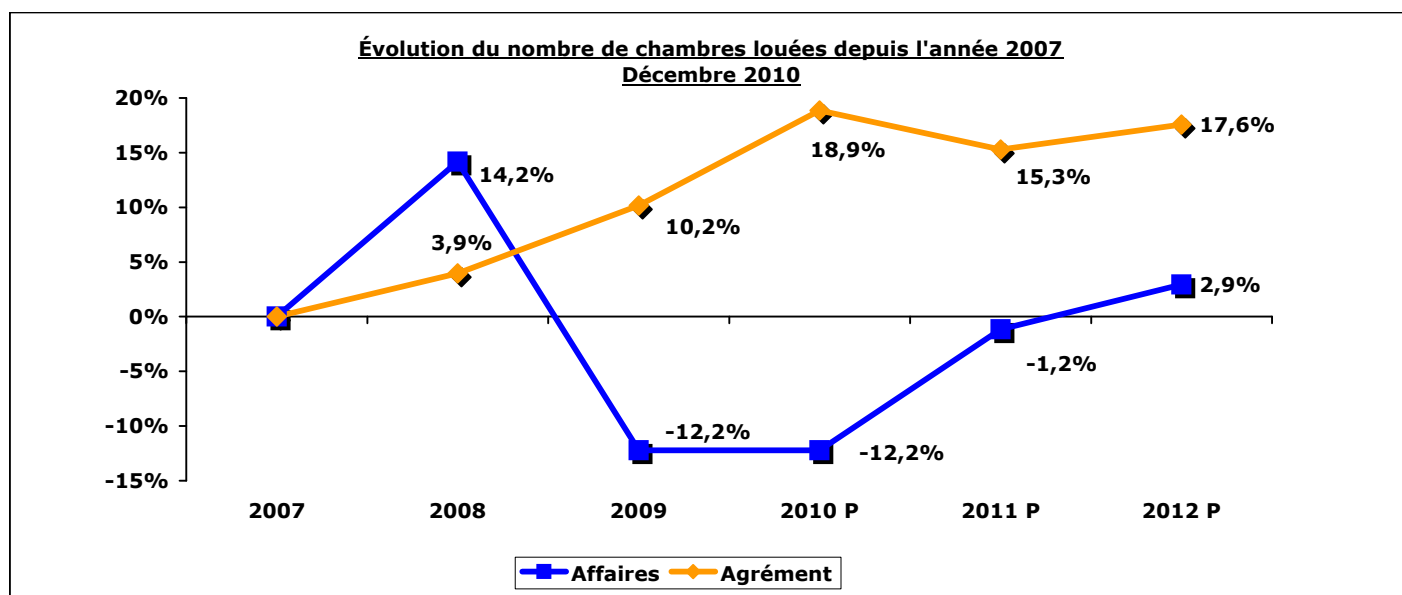
	Demandes d'informations (toutes formes confondues)	
	Décembre	Total
2008	2 091	135 652
2009	2 906	106 234
2010	2 614	103 114
%Var	-10,0%	-2,9%

**CALENDRIER DYNAMIQUE DE L'OCCUPATION DU PARC HÔTELIER (BACKLOG)
DÉCEMBRE 2010**

Données recueillies auprès de 15 des principaux établissements hôteliers de la région

	2007		2008		2009		2010 P		2011 P		2012 P	
		%		%		%		%		%		%
Chambres louées ('000)												
Marché affaire												
Groupes - congrès	782	37%	926	40%	677	32%	709	32%	771	34%	818	35%
Individuels - corporatif	346	16%	362	15%	313	15%	281	13%	344	15%	343	15%
	1 128	53%	1 288	55%	990	47%	990	45%	1 115	49%	1 161	49%
Marché agrément												
Groupes - tours	251	12%	271	12%	240	11%	243	11%	273	12%	269	11%
Individuels	762	36%	782	33%	876	42%	961	44%	895	39%	922	39%
	1 013	47%	1 053	45%	1 116	53%	1 204	55%	1 168	51%	1 191	51%
Total groupes	1 033	48%	1 197	51%	917	44%	952	43%	1 044	46%	1 087	46%
Total individuels	1 108	52%	1 144	49%	1 189	56%	1 242	57%	1 239	54%	1 265	54%
Total	2 141	100%	2 341	100%	2 106	100%	2 194	100%	2 283	100%	2 352	100%

P : Chambres réservées; données prévisionnelles sujettes à changement



Source: PriceWaterhouseCoopers

**DONNÉES SOCIO-ÉCONOMIQUES DE LA RÉGION
DÉCEMBRE 2010**

	Région de Québec			Province de Québec			Canada		
	Déc. 2009	Déc. 2010	%var	Déc. 2009	Déc. 2010	%var	Déc. 2009	Déc. 2010	%var
Population 15 ans et plus ('000)	575,0	581,0	1,0%	6 465,3	6 545,4	1,2%	27 490,7	27 894,2	1,5%
Population active ('000)	371,4	392,0	5,5%	4 172,8	4 259,8	2,1%	18 259,7	18 493,0	1,3%
Emploi ('000)	352,4	371,6	5,4%	3 851,7	3 947,5	2,5%	16 826,5	17 186,8	2,1%
Chômage ('000)	19,1	20,3	6,3%	321,1	312,3	-2,7%	1 433,3	1 306,1	-8,9%
Taux de chômage (%)	5,1	5,2	2,0%	7,7	7,3	-5,2%	7,8	7,1	-9,0%
Indice des prix à la consommation (2002=100)	114,0	115,8	1,6%	114,0	115,8	1,6%	114,8	117,5	2,4%

Source : Statistiques Canada, CANSIM II

**BREF PROFIL DÉMOGRAPHIQUE DE
LA RÉGION EN 2006**

	POPULATION EN 2006	SUPERFICIE KM ²
Ville de Québec	491 140	464,3
La Cité (1)	62 330	13,9
Les Rivières (2)	62 585	51,9
Sainte-Foy - Sillery (3)	71 475	29,4
Charlesbourg (4)	72 810	66,9
Beauport (5)	74 865	78,9
Limoilou (6)	45 245	9,9
La-Haute-Saint-Charles (7)	48 945	71,9
Laurentien (8)	52 885	141,5
L'Ancienne-Lorette	16 717	8,0
Saint-Augustin-de-Desmaures	17 477	105,0
MRC de La Côte-de-Beaupré	22 842	707,2
MRC de L'Île-d'Orléans	6 746	191,8
MRC de Portneuf	46 727	4 095,7
MRC de La Jacques-Cartier	30 835	3 310,1
TOTAL	632 484	8 882,1

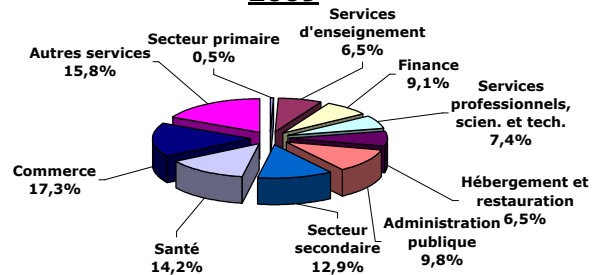
Source : Statistique Canada, Recensement 2006

DISTANCES ROUTIÈRES DE QUÉBEC

	KM
Montréal	253
Ottawa	453
Boston	761
Toronto	798
New York	863
Philadelphie	995
Halifax	1043
Détroit	1194
Washington	1295
Chicago	1621

Source : Transport Québec

**Répartition de l'emploi dans la région
par secteur d'activité économique en
2009**



Source : Statistiques Canada, Enquête sur la population active

TEMPÉRATURES

	Moyenne (30 ans) °C	Moyenne 2010 °C
Janvier		
Moyenne minimum	-17,6	-11,3
Moyenne maximum	-7,9	-3,9
Juillet		
Moyenne minimum	13,4	15,7
Moyenne maximum	25,0	27,1

PRÉCIPITATIONS

Moyenne annuelle-pluie (mm)	1230,3	974,9
------------------------------------	--------	-------

Source : Environnement Canada

Emplois associés à l'activité touristique en 2009

Emplois directs	20 900
Emplois indirects	7 500
Total	28 400

Source : OTQ, Secteur Développement, Stratégie et Planification

BREF PROFIL DES TOURISTES VISITANT LA RÉGION EN 2008
 (les résultats de cette enquête sont mis à jour annuellement)

Touristes:	Provenance		Nuitées totales		Dépenses totales	
	(visites-personnes)					
	'000	%	'000	%	'000 \$	%
Québec	3 150	67,0%	6 549	53,7%	671 914	46,5%
Reste du Canada	432	9,2%	1 572	12,9%	188 601	13,0%
Total-Canada	3 582	76,2%	8 121	66,6%	860 515	59,5%
États-Unis	582	12,4%	1 820	14,9%	343 704	23,8%
Outre-mer	535	11,4%	2 257	18,5%	242 221	16,7%
Total	4 699	100,0%	12 198	100,0%	1 446 440	100,0%

	Dépenses moyennes de séjour	Durée moyenne de séjour (nuitées)	Dépenses moyennes par nuitée
	\$		\$
Québec	185,31	2,08	89,13
Reste du Canada	339,42	3,64	93,13
Total-Canada	205,79	2,27	90,75
États-Unis	590,26	3,13	188,84
Outre-mer	452,37	4,22	107,37
Total	272,95	2,60	105,16

Excursionnistes:	Provenance		Dépenses totales	
	(visites-personnes)			
	'000	%	'000 \$	%
Québec	3 876	96,6%	326 272	96,6%
Reste du Canada	27	0,7%	2 963	3,1%
Total-Canada	3 903	97,3%	329 235	97,4%
États-Unis	56	1,4%	3 955	1,2%
Outre-mer	54	1,3%	4 735	1,4%
Total	4 013	100,0%	337 925	100,0%
Visiteurs:	8 712	100,0%	1 784 365	100,0%

Définitions:

Visiteur: Toute **personne** de passage dans la région et **dont le lieu de résidence se situe à l'extérieur d'un rayon de 40km.**

Touriste: Visiteur séjournant **au moins une nuit** dans la région.

Excursionniste: Visiteur **ne séjournant pas une nuit** dans la région.

Source : Statistiques Canada, projet CITIES 2008 (compilation spéciale OTQ)

BREF PROFIL DES TOURISTES VISITANT LA RÉGION EN 2008 (suite)
(les résultats de cette enquête sont mis à jour annuellement)

Trimestre de voyage (répartition des voyages-personnes)

	I (hiver)	II (printemps)	III (été)	IV (automne)
	%	%	%	%
Québec	21,7	24,9	35,0	18,4
Reste du Canada	22,3	16,7	46,9	14,1
Total-Canada	21,7	23,9	36,5	17,9
États-Unis	12,7	21,7	46,3	19,3
Outre-mer	7,9	25,1	50,2	16,8
Total	19,0	23,8	39,2	18,0

But de voyage

	Agrément	Affaires	Visite de parents et d'amis	Autres
	%	%	%	%
Québec	41,1	8,3	46,9	3,7
Reste du Canada	57,3	10,9	23,2	8,6
Total-Canada	43,0	8,6	44,1	4,3
États-Unis	69,8	17,4	9,1	3,7
Outre-mer	62,3	13,3	22,9	1,5
Total	48,6	10,2	37,3	3,9

Catégorie d'hébergement

	Commercial	Privé	Non spécifié
	%	%	%
Québec	39,2	55,5	5,3
Reste du Canada	73,2	21,8	5,0
Total-Canada	45,7	49,0	5,3
États-Unis	77,4	7,6	15,0
Outre-mer	42,1	35,2	22,7
Total	49,9	40,2	9,9

Source : Statistiques Canada, projet CITIES 2008 (compilation spéciale OTQ)

BREF PROFIL DES TOURISTES VISITANT LA RÉGION EN 2008 (suite)
(les résultats de cette enquête sont mis à jour annuellement)

Répartition des dépenses moyennes durant le séjour						
	Hébergement		Aliments et boissons		Frais d'entretien auto (+ location)	
	\$	%	\$	%	\$	%
Québec	50,40 \$	27,2%	62,04 \$	33,5%	26,57 \$	14,3%
Reste du Canada	140,91 \$	41,5%	90,47 \$	26,7%	46,33 \$	13,6%
Total-Canada	62,44 \$	30,3%	65,82 \$	32,0%	29,18 \$	14,2%
États-Unis	287,80 \$	48,8%	133,99 \$	22,7%	47,73 \$	8,1%
Outre-mer	192,24 \$	42,5%	96,66 \$	21,4%	44,76 \$	9,9%
Total	100,31 \$	36,8%	76,42 \$	28,0%	32,80 \$	12,0%
Total - agrément	132,59 \$	38,4%	94,54 \$	27,4%	34,51 \$	10,0%
Total - affaire	288,92 \$	53,1%	117,35 \$	21,6%	51,86 \$	9,5%
Total - visite de parents/amis	16,04 \$	13,4%	44,65 \$	37,2%	26,35 \$	22,0%

	Loisir et divertissement		Autres		TOTAL	
	\$	%	\$	%	\$	%
Québec	15,44 \$	8,3%	30,86 \$	16,7%	185,31 \$	100,0%
Reste du Canada	29,46 \$	8,7%	32,25 \$	9,5%	339,42 \$	100,0%
Total-Canada	17,31 \$	8,4%	31,04 \$	15,1%	205,79 \$	100,0%
États-Unis	52,09 \$	8,8%	68,65 \$	11,6%	590,26 \$	100,0%
Outre-mer	41,28 \$	9,1%	77,43 \$	17,1%	452,37 \$	100,0%
Total	23,55 \$	8,6%	39,87 \$	14,6%	272,95 \$	100,0%
Total - agrément	33,56 \$	9,7%	49,96 \$	14,5%	345,16 \$	100,0%
Total - affaire	23,02 \$	4,2%	63,04 \$	11,6%	544,19 \$	100,0%
Total - visite de parents/amis	11,39 \$	9,5%	21,55 \$	18,0%	119,98 \$	100,0%

Modes de transport utilisés au cours du séjour				
	Automobile privé	Automobile loué	Avion commercial	Autobus
	%	%	%	%
Québec	92,4	1,9	0,6	2,9
Reste du Canada	67,5	5,0	17,0	3,4
Total-Canada	89,4	2,3	2,5	3,0
États-Unis	26,8	15,1	1,2	20,0
Outre-mer	11,9	22,9	9,2	20,9
Total	65,7	8,0	3,6	8,8

	Train	Bateau	Autres Non spécifiés
	%	%	%
Québec	1,2	0,2	0,8
Reste du Canada	7,0	0,0	0,1
Total-Canada	1,9	0,2	0,7
États-Unis	3,2	6,5	27,2
Outre-mer	5,0	6,6	23,5
Total	2,7	2,3	8,9

Source : Statistiques Canada, projet CITIES 2008 (compilation spéciale OTQ)

BREF PROFIL DES TOURISTES VISITANT LA RÉGION EN 2008 (fin)
(les résultats de cette enquête sont mis à jour annuellement)

Répartition de la provenance des touristes selon le trimestre

	I (hiver)		II (printemps)		III (été)	
	('000)	%	('000)	%	('000)	%
Québec	682	76,2%	784	70,2%	1 104	59,9%
Reste du Canada	96	10,7%	72	6,4%	203	11,0%
Total-Canada	778	86,9%	856	76,6%	1307	70,9%
États-Unis	74	8,3%	126	11,3%	269	14,6%
Outre-mer	43	4,8%	135	12,1%	268	14,5%
Total	895	100,0%	1117	100,0%	1844	100,0%

	IV (automne)		TOTAL	
	('000)	%	('000)	%
Québec	580	68,8%	3 150	67,0%
Reste du Canada	61	7,2%	432	9,2%
Total-Canada	641	76,0%	3 582	76,2%
États-Unis	113	13,4%	582	12,4%
Outre-mer	89	10,6%	535	11,4%
Total	843	100,0%	4 699	100,0%

Répartition des touristes selon le trimestre - comparatif annuel 2003-2008

	I (hiver)		II (printemps)		III (été)	
	('000)	%	('000)	%	('000)	%
2003	1 046	20,6%	1 121	22,1%	1 784	35,1%
2004	942	17,9%	1 051	20,0%	2 158	41,1%
2006 (1)	830	19,0%	1 107	25,3%	1 577	36,0%
2007 (1)	907	20,2%	923	20,6%	1 697	37,9%
2008 (1)	895	19,0%	1 117	23,8%	1 844	39,2%

	IV (automne)		TOTAL	
	('000)	%	('000)	%
2003	1 125	22,2%	5 076	100,0%
2004	1 099	20,9%	5 250	100,0%
2006 (1)	863	19,7%	4 377	100,0%
2007 (1)	955	21,3%	4 482	100,0%
2008 (1)	843	17,9%	4 699	100,0%

(1) **Changement de méthodologie de la collecte des données pour le marché canadien**

Source : Statistiques Canada, projet CITIES 2008 (compilation spéciale OTQ)