



ÉCHO tourisme *STAT*istique

*Bulletin de performance de l'industrie touristique
de la région de Québec*



DÉCEMBRE 2007
BILAN 2007



Conception et réalisation:

Marc Giguère et Michel Goupil

Office du tourisme de Québec
Division Développement, stratégie et planification

Pour toute information et tout commentaire, communiquer avec:

Marc Giguère
Tél: 418-641-6654 poste 5404
Fax: 418-641-6578
Courriel: marc.giguere@quebecregion.com

Michel Goupil
Tél: 418-641-6654 poste 5406
Fax: 418-641-6578
Courriel: michel.goupil@quebecregion.com

Merci

à tous nos partenaires et collaborateurs



Québec
bonjourquebec.com



Développement
économique Canada Canada Economic
Development

Canada

Avertissement

Les statistiques et les analyses présentées dans ce document sont produites à partir des informations disponibles au moment de sa production. Des modifications pourraient être apportées lors de publications ultérieures.

FAITS SAILLANTS - BILAN 2007

LA MEILLEURE ANNÉE TOURISTIQUE DEPUIS 2002 L'INDICE ANNUEL DE L'ACTIVITÉ TOURISTIQUE EST EN HAUSSE DE 2,6%

	2005	2006	2007	
	Indice 100 (*)	Indice 100 (*)	Indice 100 (*)	% Variation
Indice composite de l'activité touristique (**)				
Décembre	97,3	102,9	103,5	↗ 0,5%
Indice annuel	98,6	98,7	101,3	↗ 2,6%
<i>Indice d'occupation hôtelière</i>				
Décembre	98,4	106,4	104,9	↘ -1,4%
Indice annuel	101,9	101,9	103,6	↗ 1,7%
<i>Indice de fréquentation des sites et attraits</i>				
Décembre	115,7	113,3	114,4	↗ 1,0%
Indice annuel	100,1	95,8	101,2	↗ 5,6%
<i>Indice de fréquentation des boutiques</i>				
Décembre	88,5	92,0	98,6	↗ 7,2%
Indice annuel	92,7	96,4	92,1	↘ -4,5%
<i>Indice de fréquentation des restaurants</i>				
Décembre	93,0	98,5	99,7	↗ 1,2%
Indice annuel	95,7	96,1	100,9	↗ 5,0%
	Interventions	Interventions	Interventions	% Variation
Demandes de renseignements aux bureaux d'information touristique				
Décembre	986	1 174	990	↘ -15,7%
Total annuel	58 924	62 123	62 291	↗ 0,3%

(*) L'indice base 100 est égal au rapport entre la Σ des résultats (nombre de chambres occupées, nombre de repas servis, etc.) obtenus d'un échantillon au cours d'un mois ou d'une période donnée et la Σ des résultats obtenus du même échantillon pour le même mois ou période donnée de l'année de base. Pour l'indice actuel, l'année de base choisie est 2002. L'exemple suivant illustre cette équation:

(la Σ des chambres occupées en janvier de l'année X / la Σ des chambres occupées en janvier 2002) X 100. Si l'indice est supérieur à 100, le nombre de chambres occupées a augmenté par rapport à l'année de base.

(**) L'indice composite est obtenu par pondération des indices des quatre grands secteurs de l'activité touristique. Le mode de pondération est expliqué en détail à la page du bulletin présentant l'indice

Ce bulletin présente également les analyses statistiques suivantes:

- Les principales données statistiques mensuelles sur le secteur de l'hôtellerie et des gîtes touristiques.
- Un indice sur l'évolution du nombre de passagers embarqués à l'Aéroport international Jean-Lesage.
- Les entrées des touristes internationaux aux frontières du Québec
- Les prévisions sur les congrès et événements à venir dans la région.
- Des informations socio-économiques et démographiques sur la région.
- Un bref profil sur la provenance, la durée de séjour, les dépenses et les activités des touristes visitant la région.

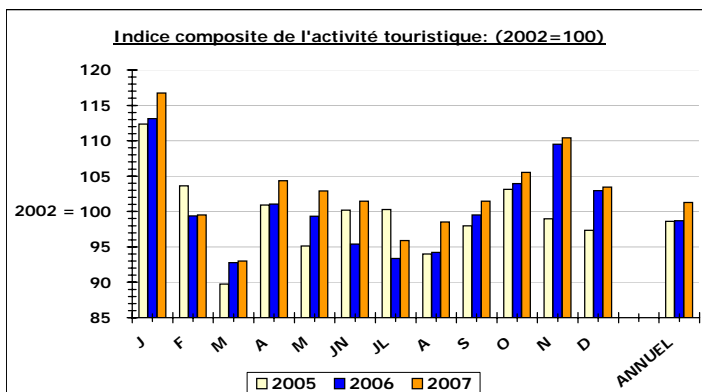
ÉCHO tourisme STATistique est également disponible sur le site internet de l'Office à l'adresse suivante:

<http://www.quebecregion.com/f/otq-dev-echostat.asp>

**INDICATEURS DE FRÉQUENTATION ET D'ACTIVITÉ TOURISTIQUE (2002 = 100)
DÉCEMBRE 2007**

	2 005	2 006	2 007	
	Indice	Indice	Indice	% Var.
TOTAL DE L'ACTIVITÉ TOURISTIQUE				
<i>Indice composite de l'activité touristique (1)</i>				
Janvier	112,4	113,1	116,7	3,2%
Février	103,6	99,4	99,5	0,1%
Mars	89,7	92,8	93,0	0,2%
Avril	100,9	101,1	104,3	3,2%
Mai	95,1	99,3	102,9	3,6%
Juin	100,2	95,4	101,5	6,4%
Juillet	100,3	93,4	95,9	2,7%
Août	94,0	94,2	98,5	4,6%
Septembre	98,0	99,5	101,5	2,0%
Octobre	103,1	103,9	105,5	1,5%
Novembre	99,0	109,5	110,4	0,8%
Décembre	97,3	102,9	103,5	0,5%
Indice annuel	98,6	98,7	101,3	2,6%

HÉBERGEMENT HÔTELIER				
<i>Indice de l'évolution du nombre de chambres occupées (2)</i>				
4 à 39 chambres				
Décembre	79,9	94,8	91,8	-3,2%
Indice annuel	94,9	96,5	97,2	0,7%
40 à 199 chambres				
Décembre	99,0	109,8	101,5	-7,6%
Indice annuel	104,7	106,3	105,5	-0,8%
200 chambres et plus				
Décembre	105,2	106,1	114,6	8,0%
Indice annuel	100,4	98,5	103,0	4,6%
Total				
Janvier	122,7	119,6	125,3	4,8%
Février	102,0	101,7	101,4	-0,3%
Mars	92,0	94,4	97,8	3,6%
Avril	111,3	103,0	105,4	2,3%
Mai	98,5	106,7	110,0	3,1%
Juin	103,2	98,6	103,4	4,9%
Juillet	101,1	94,1	95,8	1,8%
Août	94,2	95,2	96,9	1,8%
Septembre	98,2	100,5	97,4	-3,1%
Octobre	106,7	106,8	109,0	2,1%
Novembre	110,4	115,3	117,1	1,6%
Décembre	98,4	106,4	104,9	-1,4%
Indice annuel	101,9	101,9	103,6	1,7%



(1) Obtenu par pondération des indices "hébergement hôtelier" (44,7%), "Restauration" (34,8%), "Sites et attraits" (10,5%) et "Commerce de détail" (10,0%) déterminée à partir des résultats de l'enquête sur la répartition des dépenses de séjour des touristes visitant la région de Québec, effectuée par Statistiques Canada, projet CITIES 2004, l'indice permet de mesurer les variations mensuelles et saisonnières de l'activité touristique régionale.

EN BREF

INDICE COMPOSITE

DÉCEMBRE: HAUSSE DE 0,5 POINT

CUMULATIF: HAUSSE DE 3 POINTS

Commentaire:

Au cours du mois de décembre 2007, l'indice composite de l'activité touristique a connu une hausse de 0,5% par rapport au mois de décembre 2006. Les secteurs des sites et attraits, des boutiques/commerces de détail et de la restauration ont connu des hausses respectives de 1,0%, 7,2% et 1,2%. Le secteur de l'hôtellerie a connu une baisse de 1,4% de son achalandage.

Pour l'ensemble de l'année 2007 l'indice a augmenté de 2,6% par rapport à la même période l'an dernier. Les secteurs de l'hôtellerie, des sites et attraits et de la restauration ont connu des hausses respectives de 1,7%, 5,6% et 5,0% de leur achalandage. Le secteur des boutiques/commerces de détail a connu une baisse de 4,5%.

HÉBERGEMENT HÔTELIER

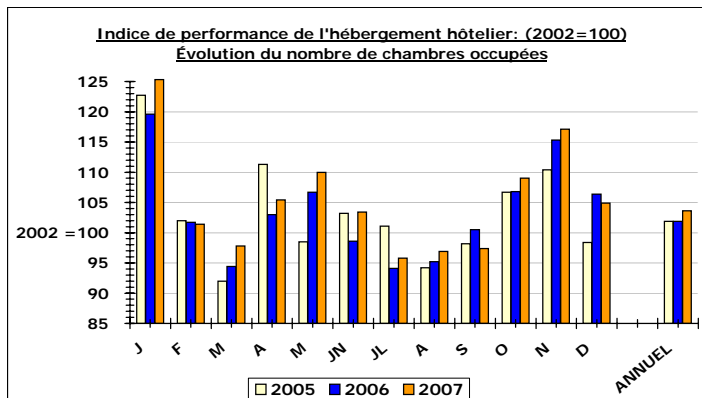
DÉCEMBRE: BAISSÉ DE 1 POINT

CUMULATIF: HAUSSE DE 2 POINTS

Commentaire:

En décembre 2007, le nombre de chambres occupées dans les différents établissements de la région a diminué de 1,4% par rapport à décembre 2006.

Pour l'ensemble de l'année 2007, le nombre de chambres occupées dans les établissements de la région a augmenté de 1,7% par rapport à la même période l'an dernier.



(2) Réalisé auprès de tous les établissements hôteliers (environ 245), l'indice permet de mesurer les variations mensuelles et saisonnières du nombre de chambres occupées.

INDICATEURS DE FRÉQUENTATION ET D'ACTIVITÉ TOURISTIQUE (2002 = 100)
DÉCEMBRE 2007 (suite)

	2 005	2 006	2 007	
	Indice	Indice	Indice	% Var.
SITES ET ATTRAITS				
<i>Indice de l'évolution de la fréquentation des sites et attraits touristiques (1)</i>				
Activités intérieures				
Décembre	99,2	112,6	93,8	-16,7%
Indice annuel	93,3	88,6	99,0	11,7%
Activités extérieures				
Décembre	131,3	114,0	133,8	17,4%
Indice annuel	107,0	103,0	103,4	0,4%
Janvier	114,5	120,7	120,8	0,1%
Février	131,3	116,7	126,0	8,0%
Mars	87,4	80,1	88,6	10,6%
Avril	97,0	102,8	119,0	15,8%
Mai	95,2	87,9	88,3	0,5%
Juin	102,8	94,4	100,7	6,7%
Juillet	97,3	89,7	87,2	-2,8%
Août	98,9	92,4	104,0	12,6%
Septembre	93,8	88,1	102,7	16,6%
Octobre	88,2	97,0	96,7	-0,3%
Novembre	85,6	113,6	108,4	-4,6%
Décembre	115,7	113,3	114,4	1,0%
Indice annuel	100,1	95,8	101,2	5,6%

BOUTIQUES/COMMERCES DE DÉTAIL

Indice de l'évolution du nombre de transactions de vente (2)

Janvier	113,3	115,5	122,7	6,2%
Février	102,1	105,8	92,1	-12,9%
Mars	101,3	100,8	84,9	-15,8%
Avril	98,0	114,2	98,0	-14,2%
Mai	95,5	102,4	97,1	-5,2%
Juin	95,0	86,8	96,2	10,8%
Juillet	100,3	94,7	97,0	2,4%
Août	92,8	101,4	103,0	1,6%
Septembre	86,3	95,6	86,2	-9,8%
Octobre	88,0	90,9	73,4	-19,3%
Novembre	84,3	93,4	80,1	-14,2%
Décembre	88,5	92,0	98,6	7,2%
Indice annuel	92,7	96,4	92,1	-4,5%

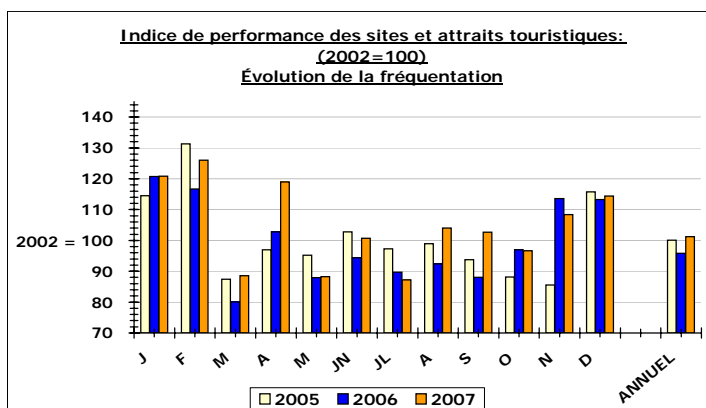
EN BREF

SITES ET ATTRAITS

DÉCEMBRE: HAUSSE DE 1 POINT
CUMULATIF: HAUSSE DE 6 POINTS

Commentaire:

En décembre 2007, l'achalandage des sites et attraits a augmenté de 1,0% par rapport à décembre 2006. Les activités intérieures ont connu une baisse de 16,7% de leur achalandage et les activités extérieures une hausse de 17,4%.
Pour l'ensemble de l'année 2007 l'achalandage a augmenté de 5,6% par rapport à la même période l'an dernier. Les attractions intérieures ont connu une hausse de 11,7% de leur achalandage et les activités extérieures une hausse de 0,4% pour cette même période.



(1) Réalisé à partir du nombre d'entrées payantes ou non payantes de 50 sites et attraits de la région, l'indice permet de mesurer les variations mensuelles et saisonnières de fréquentation.

EN BREF

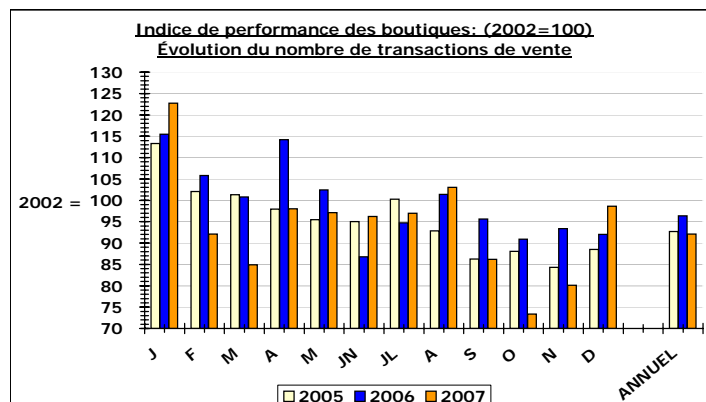
BOUTIQUES/COMMERCES DE DÉTAIL

DÉCEMBRE: HAUSSE DE 7 POINTS

CUMULATIF: BAISSSE DE 5 POINTS

Commentaire:

Au cours du mois de décembre 2007, le nombre de transactions de vente a augmenté de 7,2% par rapport au même mois l'an dernier. La valeur moyenne de chaque transaction a connu une baisse de 8,2% et les revenus bruts une baisse de 1,6% pour la même période.
Pour l'ensemble de l'année 2007, le nombre de transactions de vente a connu une baisse de 4,5% par rapport à la même période l'an dernier. La valeur moyenne de chaque transaction a connu une hausse de 4,1% et les revenus bruts une baisse de 0,5% pour cette même période.



(2) Réalisé à partir du nombre de transactions effectuées chez 25 commerçants du Vieux-Québec et Basse-Ville, l'indice permet de mesurer les variations mensuelles et saisonnières de fréquentation.

**INDICATEURS DE FRÉQUENTATION ET D'ACTIVITÉ TOURISTIQUE (2002 = 100)
DÉCEMBRE 2007 (suite)**

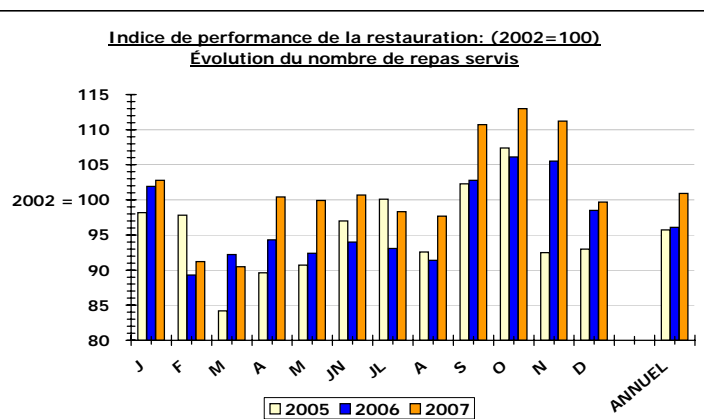
	2 005	2 006	2 007	
	Indice	Indice	Indice	% Var.
RESTAURATION				
<i>Indice de l'évolution du nombre de repas servis (1)</i>				
Restaurants - 1 à 99 places				
Décembre	85,9	82,5	87,3	5,8%
Indice annuel	87,9	78,6	84,9	8,0%
Restaurants - 100 places et plus				
Décembre	93,4	99,4	100,4	1,0%
Indice annuel	96,3	97,5	102,2	4,8%
Janvier	98,2	101,9	102,8	0,9%
Février	97,8	89,3	91,2	2,1%
Mars	84,2	92,2	90,5	-1,8%
Avril	89,6	94,3	100,4	6,5%
Mai	90,7	92,4	99,9	8,1%
Juin	97,0	94,0	100,7	7,1%
Juillet	100,1	93,1	98,3	5,6%
Août	92,6	91,4	97,7	6,9%
Septembre	102,3	102,8	110,7	7,7%
Octobre	107,4	106,1	113,0	6,5%
Novembre	92,5	105,5	111,2	5,4%
Décembre	93,0	98,5	99,7	1,2%
Indice annuel	95,7	96,1	100,9	5,0%

GÎTES TOURISTIQUES				
<i>Évolution du taux d'occupation (1)</i>				
Janvier	21,9	15,8	21,5	36,1%
Février	39,7	31,4	31,8	1,3%
Mars	25,7	22,9	25,4	10,9%
Avril	20,9	18,9	17,0	-10,1%
Mai	38,8	38,2	31,1	-18,6%
Juin	57,2	44,0	40,9	-7,0%
Juillet	75,3	67,2	61,2	-8,9%
Août	79,2	73,8	66,5	-9,9%
Septembre	54,2	53,9	48,0	-10,9%
Octobre	40,8	39,2	39,6	1,0%
Novembre	12,5	17,7	24,3	37,3%
Décembre	23,8	28,0	26,1	-6,8%
Taux annuel	42,4	38,9	38,6	-0,8%

**EN BREF
RESTAURATION
DÉCEMBRE: HAUSSE DE 1 POINT
CUMULATIF: HAUSSE DE 5 POINTS**

Commentaire:

En décembre 2007, l'achalandage dans les restaurants a augmenté de 1,2% par rapport à décembre 2006. Les restaurants de plus de 100 places ont vu leur achalandage augmenter de 1,0% et ceux de moins de 100 places de 5,8%. Pour la même période, le prix moyen d'un repas a augmenté de 5,1% et les revenus de 6,3%.
Pour l'ensemble de l'année 2007 l'achalandage de l'ensemble des restaurants a augmenté de 5,0% par rapport à la même période l'an dernier. Les restaurants de plus de 100 places ont connu une augmentation de 4,8% de leur achalandage et ceux de moins de 100 places une augmentation de 8,0% pour cette même période.

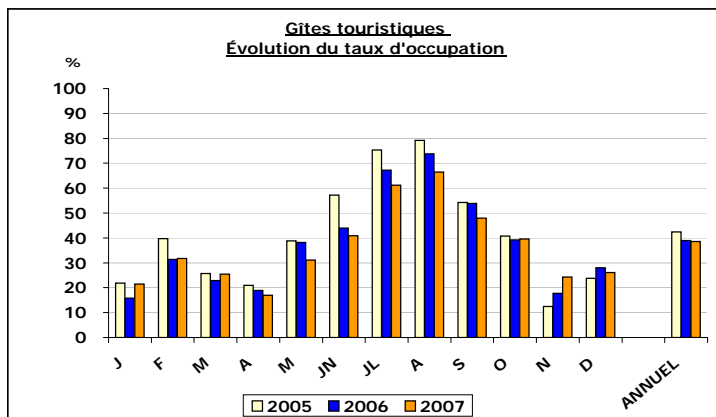


(1) Réalisé à partir du nombre de repas servis dans 35 restaurants de la région, l'indice permet de mesurer les variations mensuelles et saisonnières de fréquentation.

**EN BREF
GÎTES TOURISTIQUES
DÉCEMBRE: BAISSSE DE 7 POINTS
CUMULATIF: BAISSSE DE 1 POINT**

Commentaire:

En décembre 2007, le taux d'occupation des gîtes touristiques a diminué de 6,8% par rapport à décembre 2006. Le prix moyen d'une chambre a augmenté de 16,9% et les revenus de location ont augmenté de 1,2% par rapport à décembre l'an dernier.
Pour l'ensemble de l'année 2007 le taux d'occupation a diminué de 0,8% par rapport à la même période l'an dernier. Le prix moyen d'une chambre a augmenté de 2,9% et les revenus de location ont diminué de 4,3% pour cette même période.



(1) Réalisé à partir du taux d'occupation de 15 gîtes touristiques de la région.

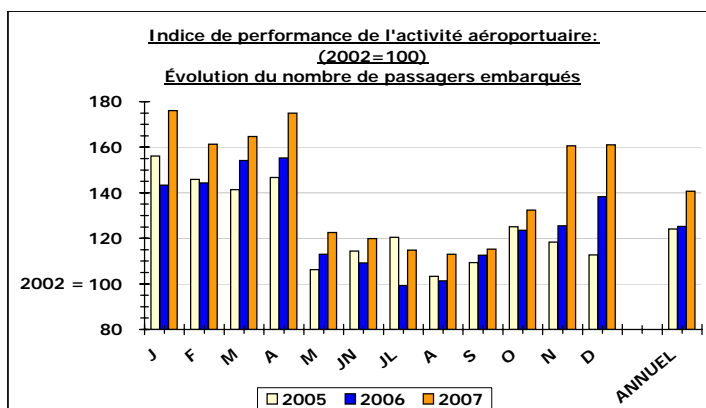
**INDICATEURS DE FRÉQUENTATION ET D'ACTIVITÉ TOURISTIQUE (2002 = 100)
DÉCEMBRE 2007 (fin)**

	2 005	2 006	2 007	
	Indice	Indice	Indice	% Var.
AÉROPORT INTERNATIONAL JEAN-LESAGE				
<i>Indice de l'évolution du nombre de passagers embarqués</i>				
Vols intérieurs				
Décembre	109,5	111,8	125,2	12,0%
Indice annuel	108,1	104,2	112,5	8,0%
Vols transfrontaliers et internationaux				
Décembre	121,7	210,1	258,0	22,8%
Indice annuel	195,3	218,8	266,6	21,8%
Total				
Janvier	156,1	143,3	176,1	22,9%
Février	145,9	144,3	161,3	11,7%
Mars	141,3	154,1	164,6	6,8%
Avril	146,7	155,2	174,9	12,7%
Mai	106,3	113,1	122,6	8,4%
Juin	114,4	109,1	119,9	9,9%
Juillet	120,4	99,2	114,8	15,7%
Août	103,3	101,4	113,0	11,5%
Septembre	109,3	112,5	115,2	2,4%
Octobre	125,1	123,6	132,5	7,2%
Novembre	118,3	125,5	160,6	27,9%
Décembre	112,8	138,3	161,1	16,4%
Indice annuel	124,0	125,2	140,7	12,4%

EN BREF
AÉROPORT INTERNATIONAL JEAN-LESAGE
DÉCEMBRE: HAUSSE DE 16 POINTS
CUMULATIF: HAUSSE DE 12 POINTS

Commentaire:

En décembre 2007, l'achalandage à l'aéroport Jean-Lesage a augmenté de 16,4% par rapport à décembre 2006. Le nombre de passagers embarqués a augmenté de 12,0% pour les vols intérieurs et de 22,8% pour les vols transfrontaliers et internationaux. Pour l'ensemble de l'année 2007 l'achalandage a augmenté de 12,4% par rapport à la même période l'an dernier. Le nombre de passagers embarqués a augmenté de 8,0% pour les vols intérieurs et de 21,8% pour les vols transfrontaliers et internationaux pour cette même période.



INDICATEURS DE FRÉQUENTATION ET D'ACTIVITÉ TOURISTIQUE (2002 = 100)
RÉSUMÉ 2002-2007

	2 003	2 004	2 005	2 006	2 007		2 003	2 004	2 005	2 006	2 007
	Indice	Indice	Indice	Indice	Indice		Indice	Indice	Indice	Indice	Indice
TOTAL DE L'ACTIVITÉ TOURISTIQUE						BOUTIQUES/COMMERCE DE DÉTAIL					
<i>Indice composite de l'activité touristique</i>						<i>Indice de l'évolution du nombre de transactions de vente</i>					
Janvier	110,3	106,5	112,4	113,1	116,7	Janvier	128,1	116,7	113,3	115,5	122,7
Février	101,3	101,7	103,6	99,4	99,5	Février	123,0	118,3	102,1	105,8	92,1
Mars	93,6	92,6	89,7	92,8	93,0	Mars	107,3	112,6	101,3	100,8	84,9
Avril	99,3	103,4	100,9	101,1	104,3	Avril	104,6	120,0	98,0	114,2	98,0
Mai	95,9	98,9	95,1	99,3	102,9	Mai	88,6	110,6	95,5	102,4	97,1
Juin	96,6	97,5	100,2	95,4	101,5	Juin	85,2	101,8	95,0	86,8	96,2
Juillet	87,3	97,1	100,3	93,4	95,9	Juillet	88,7	102,4	100,3	94,7	97,0
Août	93,5	95,8	94,0	94,2	98,5	Août	92,8	103,8	92,8	101,4	103,0
Septembre	90,9	100,9	98,0	99,5	101,5	Septembre	83,6	96,2	86,3	95,6	86,2
Octobre	97,4	108,1	103,1	103,9	105,5	Octobre	84,4	96,1	88,0	90,9	73,4
Novembre	100,0	102,4	99,0	109,5	110,4	Novembre	93,9	89,1	84,3	93,4	80,1
Décembre	91,6	97,2	97,3	102,9	103,5	Décembre	93,6	89,6	88,5	92,0	98,6
Indice annuel	94,8	99,1	98,6	98,7	101,3	Indice annuel	91,4	100,8	92,7	96,4	92,1
HÉBERGEMENT HÔTELIER						RESTAURATION					
<i>Indice de l'évolution du nombre de chambres occupées</i>						<i>Indice de l'évolution du nombre de repas servis</i>					
Janvier	115,1	112,1	122,7	119,6	125,3	Janvier	103,1	94,4	98,2	101,9	102,8
Février	103,1	93,7	102,0	101,7	101,4	Février	92,9	94,9	97,8	89,3	91,2
Mars	96,0	94,0	92,0	94,4	97,8	Mars	92,5	86,9	84,2	92,2	90,5
Avril	101,0	101,4	111,3	103,0	105,4	Avril	95,9	95,3	89,6	94,3	100,4
Mai	95,8	98,6	98,5	106,7	110,0	Mai	96,1	95,4	90,7	92,4	99,9
Juin	94,1	97,6	103,2	98,6	103,4	Juin	102,4	95,8	97,0	94,0	100,7
Juillet	85,1	98,7	101,1	94,1	95,8	Juillet	90,9	95,9	100,1	93,1	98,3
Août	92,7	95,1	94,2	95,2	96,9	Août	94,4	94,7	92,6	91,4	97,7
Septembre	89,4	102,1	98,2	100,5	97,4	Septembre	96,6	102,6	102,3	102,8	110,7
Octobre	98,1	112,1	106,7	106,8	109,0	Octobre	102,6	108,6	107,4	106,1	113,0
Novembre	103,6	108,8	110,4	115,3	117,1	Novembre	98,2	94,9	92,5	105,5	111,2
Décembre	91,9	100,9	98,4	106,4	104,9	Décembre	87,8	91,1	93,0	98,5	99,7
Indice annuel	95,6	100,7	101,9	101,9	103,6	Indice annuel	95,8	96,0	95,7	96,1	100,9
SITES ET ATTRAITS						AÉROPORT INTERNATIONAL JEAN-LESAGE					
<i>Indice de l'évolution de la fréquentation des sites et attractions touristiques</i>						<i>Indice de l'évolution du nombre de passagers embarqués</i>					
Janvier	97,2	113,0	114,5	120,7	120,8	Janvier	124,1	130,9	156,1	143,3	176,1
Février	101,3	142,9	131,3	116,7	126,0	Février	119,3	124,3	145,9	144,3	161,3
Mars	73,9	86,1	87,4	80,1	88,6	Mars	123,2	124,5	141,3	154,1	164,6
Avril	98,8	122,8	97,0	102,8	119,0	Avril	105,9	131,2	146,7	155,2	174,9
Mai	102,7	100,5	95,2	87,9	88,3	Mai	87,4	109,7	106,3	113,1	122,6
Juin	98,3	98,2	102,8	94,4	100,7	Juin	100,4	107,1	114,4	109,1	119,9
Juillet	83,5	89,3	97,3	89,7	87,2	Juillet	87,2	106,9	120,4	99,2	114,8
Août	94,1	94,6	98,9	92,4	104,0	Août	93,0	103,8	103,3	101,4	113,0
Septembre	85,4	94,7	93,8	88,1	102,7	Septembre	97,2	106,7	109,3	112,5	115,2
Octobre	89,3	100,6	88,2	97,0	96,7	Octobre	93,0	112,7	125,1	123,6	132,5
Novembre	96,5	113,0	85,6	113,6	108,4	Novembre	103,7	119,7	118,3	125,5	160,6
Décembre	101,4	109,0	115,7	113,3	114,4	Décembre	103,6	118,3	112,8	138,3	161,1
Indice annuel	91,7	100,8	100,1	95,8	101,2	Indice annuel	102,5	115,5	124,0	125,2	140,7

Le meilleur indice de la période

**NOMBRE DE VOYAGES D'UNE NUIT OU PLUS DES TOURISTES INTERNATIONAUX
AU CANADA ARRIVÉS PAR LE QUÉBEC**

	États-Unis		Outre-Mer		Total	
	2007	07/06 %	2007	07/06 %	2007	07/06 %
Janvier	84 323	-5,6%	35 276	4,8%	119 599	-2,7%
Février	104 462	-8,3%	43 709	5,3%	148 171	-4,7%
Mars	99 011	-14,5%	42 770	18,8%	141 781	-6,6%
Avril	112 760	-14,2%	48 143	4,7%	160 903	-9,3%
Mai	147 106	-3,6%	61 893	3,4%	208 999	-1,6%
Juin	190 810	-1,9%	90 289	9,8%	281 099	1,6%
Juillet	221 985	-7,2%	119 772	1,9%	341 757	-4,2%
Août	238 366	0,2%	112 572	9,8%	350 938	3,1%
Septembre	145 143	-11,1%	98 106	4,9%	243 249	-5,3%
Octobre	134 361	0,7%	67 253	-0,9%	201 614	0,2%
Novembre						
Décembre						
Cumulatif	1 478 327	-5,9%	719 783	5,7%	2 198 109	-2,4%

**NOMBRE DE VOYAGES DES RÉSIDENTS DE PAYS AUTRES QUE LES
ÉTATS-UNIS ARRIVÉS PAR LE QUÉBEC**

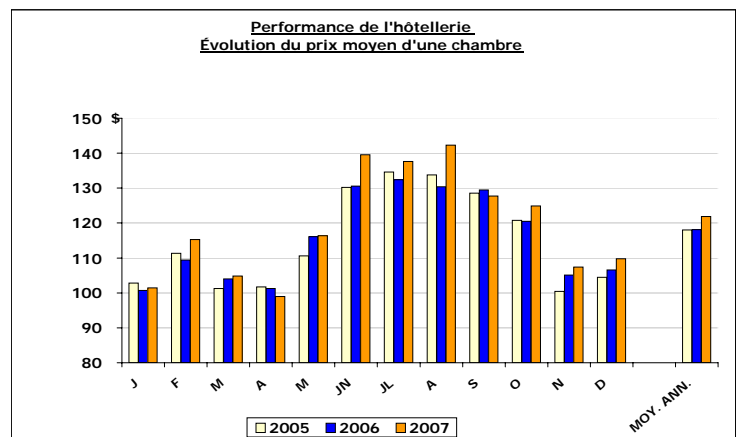
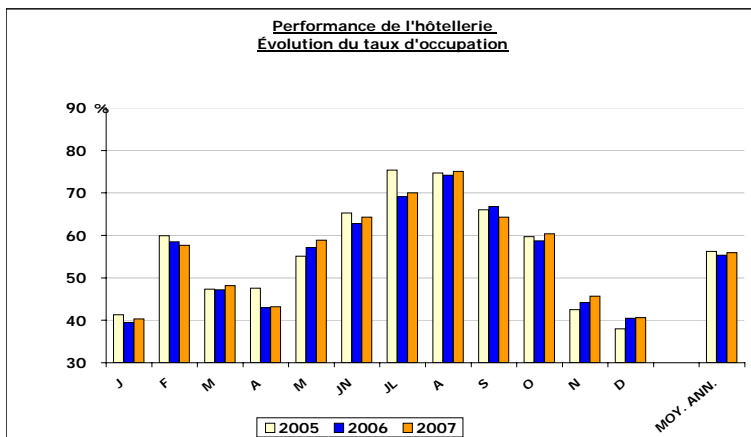
	Octobre		Cumulatif	
	2007	07/06 %	2007	07/06 %
France	20 035	-5,9%	245 535	5,2%
Royaume-Uni	8 526	-19,2%	74 337	-2,4%
Allemagne	4 290	-0,5%	45 002	3,2%
Mexique	2 844	14,8%	42 973	5,6%
Suisse	2 529	-2,8%	27 300	-0,9%
Italie	1 612	8,3%	25 682	26,6%
Belgique	1 906	8,0%	20 852	5,7%
Espagne	1 659	33,2%	18 857	27,1%
Japon	4 854	-5,5%	14 703	-8,8%
Pays-Bas	1 295	9,1%	12 300	5,3%
Autres pays	17 703	12,0%	192 242	8,9%
Total	67 253	-0,9%	719 783	5,7%

Source : Statistique Canada, Voyages internationaux, cat #66-001-PIF

STATISTIQUES HÔTELIÈRES - RÉGION TOURISTIQUE DE QUÉBEC
DÉCEMBRE 2007

		Nombre de chambres												Ensemble			
		4 à 39				40 à 199				200 et +				2005	2006	2007	% Var
		2005	2006	2007	% Var	2005	2006	2007	% Var	2005	2006	2007	% Var	2005	2006	2007	% Var
Janvier	Chambres disponibles	2 234	2 227	2 277	2,2%	5 222	5 433	5 663	4,2%	3 912	3 921	3 941	0,5%	11 366	11 582	11 880	2,6%
	Taux d'occupation	71,0	26,7	27,0	1,1%	41,6	41,3	43,7	5,8%	49,9	44,2	43,3	-2,0%	41,3	39,5	40,3	2,0%
	Prix moyen	71,00 \$	73,20 \$	80,50 \$	10,0%	93,00 \$	97,30 \$	94,80 \$	-2,6%	121,10 \$	114,40 \$	119,10 \$	4,1%	102,80 \$	100,70 \$	101,40 \$	0,7%
Février	Chambres disponibles	2 393	2 340	2 324	-0,7%	5 259	5 541	5 675	2,4%	3 912	3 921	3 936	0,4%	11 562	11 802	11 935	1,1%
	Taux d'occupation	38,2	39,3	38,1	-3,1%	62,7	60,1	58,0	-3,5%	69,6	67,8	68,8	1,5%	59,9	58,5	57,7	-1,4%
	Prix moyen	81,30 \$	76,10 \$	85,60 \$	12,5%	100,30 \$	100,50 \$	102,50 \$	2,0%	134,70 \$	132,10 \$	140,30 \$	6,2%	111,30 \$	109,40 \$	115,30 \$	5,4%
Mars	Chambres disponibles	2 354	2 294	2 295	0,0%	5 170	5 542	5 699	2,8%	3 912	3 921	3 936	0,4%	11 435	11 756	11 928	1,5%
	Taux d'occupation	31,7	30,6	31,2	2,0%	51,0	48,9	50,4	3,1%	52,0	54,6	55,1	0,9%	47,3	47,2	48,2	2,1%
	Prix moyen	75,70 \$	76,20 \$	83,70 \$	9,8%	94,90 \$	100,30 \$	97,30 \$	-3,0%	118,90 \$	117,90 \$	122,00 \$	3,5%	101,30 \$	104,00 \$	104,80 \$	0,8%
Avril	Chambres disponibles	2 326	2 292	2 256	-1,6%	5 140	5 422	5 671	4,6%	3 912	3 939	3 936	-0,1%	11 381	11 652	11 862	1,8%
	Taux d'occupation	26,5	26,9	28,4	5,6%	48,2	43,0	42,8	-0,5%	59,0	52,5	52,4	-0,2%	47,6	43,0	43,2	0,5%
	Prix moyen	62,00 \$	66,70 \$	76,10 \$	14,1%	91,40 \$	94,40 \$	92,30 \$	-2,2%	122,60 \$	119,30 \$	114,10 \$	-4,4%	101,70 \$	101,30 \$	99,00 \$	-2,3%
Mai	Chambres disponibles	2 419	2 459	2 405	-2,2%	5 129	5 596	5 364	-4,1%	3 921	3 939	4 227	7,3%	11 471	11 990	11 998	0,1%
	Taux d'occupation	32,7	35,0	35,4	1,1%	57,7	57,4	59,0	2,8%	65,5	71,1	72,0	1,3%	55,1	57,1	58,9	3,2%
	Prix moyen	74,40 \$	78,20 \$	77,00 \$	-1,5%	99,50 \$	103,60 \$	104,90 \$	1,3%	134,00 \$	143,20 \$	139,10 \$	-2,9%	110,60 \$	116,10 \$	116,40 \$	0,3%
Juin	Chambres disponibles	2 520	2 509	2 506	-0,1%	5 485	5 408	5 406	0,0%	3 921	3 939	4 227	7,3%	11 925	11 856	12 141	2,4%
	Taux d'occupation	43,3	42,6	42,2	-0,9%	67,2	64,1	67,5	5,3%	77,0	74,4	73,1	-1,7%	65,3	62,8	64,3	2,4%
	Prix moyen	84,60 \$	88,60 \$	90,20 \$	1,8%	126,40 \$	124,10 \$	144,20 \$	16,2%	151,40 \$	155,10 \$	150,90 \$	-2,7%	130,20 \$	130,60 \$	139,60 \$	6,9%
Juillet	Chambres disponibles	2 595	2 570	2 545	-1,0%	5 451	5 641	5 570	-1,3%	3 921	3 939	4 098	4,0%	11 967	12 149	12 211	0,5%
	Taux d'occupation	61,2	57,7	59,8	3,6%	76,2	68,8	69,3	0,7%	83,8	77,3	77,3	0,0%	75,4	69,1	70,0	1,3%
	Prix moyen	98,40 \$	97,50 \$	98,80 \$	1,3%	132,30 \$	132,50 \$	135,60 \$	2,3%	155,10 \$	150,00 \$	158,60 \$	5,7%	134,60 \$	132,40 \$	137,60 \$	3,9%
Août	Chambres disponibles	2 593	2 585	2 573	-0,5%	5 451	5 643	5 498	-2,6%	3 921	3 939	4 169	5,8%	11 966	12 166	12 240	0,6%
	Taux d'occupation	61,2	62,3	64,2	3,0%	76,0	74,8	75,3	0,7%	81,7	81,4	81,4	0,0%	74,7	74,2	75,1	1,2%
	Prix moyen	98,40 \$	97,40 \$	105,50 \$	8,3%	128,60 \$	125,50 \$	137,50 \$	9,6%	157,90 \$	153,80 \$	165,90 \$	7,9%	133,80 \$	130,40 \$	142,30 \$	9,1%
Septembre	Chambres disponibles	2 575	2 549	2 524	-1,0%	5 477	5 636	5 506	-2,3%	3 921	3 939	4 169	5,8%	11 974	12 121	12 200	0,7%
	Taux d'occupation	44,9	46,5	46,3	-0,4%	70,3	71,4	68,3	-4,3%	73,6	74,1	69,9	-5,7%	66,0	66,8	64,3	-3,7%
	Prix moyen	86,70 \$	90,70 \$	89,80 \$	-1,0%	121,90 \$	122,60 \$	122,50 \$	-0,1%	153,90 \$	156,60 \$	149,50 \$	-4,5%	128,60 \$	129,50 \$	127,70 \$	-1,4%
Octobre	Chambres disponibles	2 455	2 457	2 395	-2,5%	5 432	5 623	5 348	-4,9%	3 921	3 939	4 169	5,8%	11 810	12 018	11 913	-0,9%
	Taux d'occupation	36,9	39,1	41,1	5,1%	60,7	60,6	61,2	1,0%	72,4	68,2	70,3	3,1%	59,7	58,7	60,4	2,9%
	Prix moyen	79,50 \$	83,10 \$	86,30 \$	3,9%	108,50 \$	106,50 \$	114,40 \$	7,4%	148,00 \$	151,60 \$	149,70 \$	-1,3%	120,80 \$	120,50 \$	124,90 \$	3,7%
Novembre	Chambres disponibles	2 253	2 277	2 172	-4,6%	5 487	5 495	5 158	-6,1%	3 921	3 939	4 169	5,8%	11 660	11 712	11 500	-1,8%
	Taux d'occupation	25,0	26,3	28,0	6,5%	41,8	44,9	44,2	-1,6%	53,4	53,5	56,6	5,8%	42,5	44,2	45,7	3,4%
	Prix moyen	61,30 \$	67,30 \$	78,20 \$	16,2%	93,80 \$	97,70 \$	100,50 \$	2,9%	118,10 \$	124,20 \$	121,20 \$	-2,4%	100,40 \$	105,10 \$	107,40 \$	2,2%
Décembre	Chambres disponibles	2 261	2 259	2 191	-3,0%	5 469	5 640	5 279	-6,4%	3 921	3 941	4 170	5,8%	11 652	11 840	11 642	-1,7%
	Taux d'occupation	25,4	30,2	30,2	0,0%	40,2	43,3	42,7	-1,4%	42,2	42,3	43,2	2,1%	38,0	40,5	40,6	0,2%
	Prix moyen	81,60 \$	81,00 \$	95,90 \$	18,4%	101,60 \$	102,00 \$	100,90 \$	-1,1%	115,90 \$	123,60 \$	125,70 \$	1,7%	104,50 \$	106,60 \$	109,80 \$	3,0%
Moyenne annuelle	Chambres disponibles	2 415	2 402	2 372	-1,2%	5 348	5 552	5 486	-1,2%	3 918	3 935	4 097	4,1%	11 681	11 888	11 955	0,6%
	Taux d'occupation	38,4	39,2	40,0	2,0%	57,9	56,6	56,9	0,5%	65,0	63,4	63,8	0,6%	56,2	55,3	55,9	1,1%
	Prix moyen	83,95 \$	84,69 \$	89,90 \$	6,2%	110,87 \$	111,32 \$	115,38 \$	3,6%	139,01 \$	139,76 \$	141,22 \$	1,0%	118,05 \$	118,10 \$	121,91 \$	3,2%

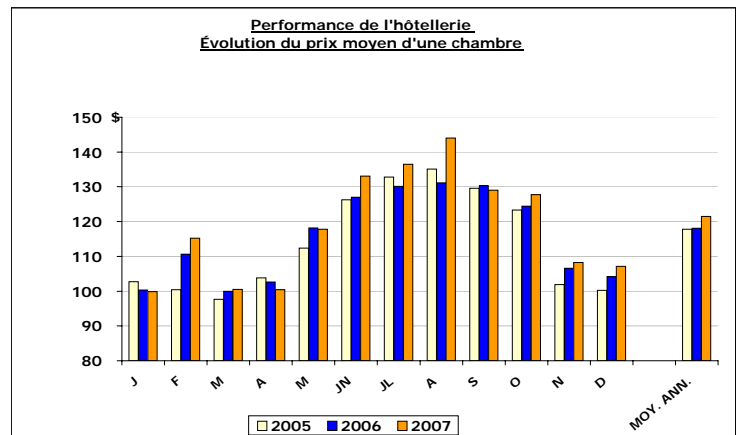
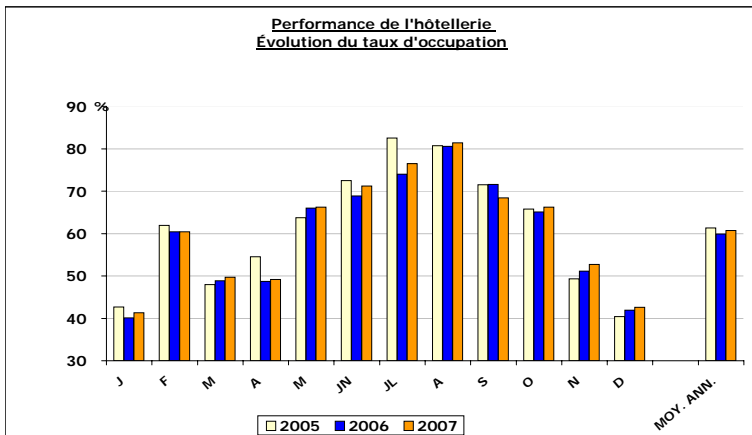
Région touristique de Québec



STATISTIQUES HÔTELIÈRES - VILLE DE QUÉBEC
DÉCEMBRE 2007

		Nombre de chambres												Ensemble			
		4 à 39				40 à 199				200 et +				2005	2006	2007	% Var
		2005	2006	2007	% Var	2005	2006	2007	% Var	2005	2006	2007	% Var	2005	2006	2007	% Var
Janvier	Chambres disponibles	1 187	1 205	1 264	4,9%	4 226	4 485	4 612	2,8%	3 672	3 681	3 701	0,5%	9 080	9 365	9 569	2,2%
	Taux d'occupation	71,0	26,7	30,4	13,9%	41,8	40,7	43,8	7,6%	49,7	44,2	43,1	-2,5%	42,7	40,1	41,3	3,0%
	Prix moyen	71,00 \$	65,70 \$	66,20 \$	0,8%	91,20 \$	96,30 \$	93,40 \$	-3,0%	120,20 \$	111,60 \$	116,50 \$	4,4%	102,70 \$	100,30 \$	99,90 \$	-0,4%
Février	Chambres disponibles	1 343	1 322	1 289	-2,5%	4 239	4 485	4 631	3,3%	3 672	3 681	3 696	0,4%	9 252	9 485	9 608	1,3%
	Taux d'occupation	37,9	37,6	39,4	4,8%	64,3	60,7	59,4	-2,1%	68,6	68,5	69,3	1,2%	61,9	60,4	60,4	0,0%
	Prix moyen	77,80 \$	73,30 \$	75,70 \$	3,3%	97,10 \$	100,00 \$	100,60 \$	0,6%	132,50 \$	129,60 \$	138,50 \$	6,9%	100,40 \$	110,60 \$	115,20 \$	4,2%
Mars	Chambres disponibles	1 294	1 295	1 264	-2,4%	4 220	4 493	4 684	4,3%	3 672	3 681	3 696	0,4%	9 178	9 465	9 630	1,7%
	Taux d'occupation	32,2	33,4	32,0	-4,2%	51,9	50,5	51,6	2,2%	50,7	53,4	54,3	1,7%	48,0	48,9	49,7	1,6%
	Prix moyen	64,30 \$	63,50 \$	75,50 \$	18,9%	89,50 \$	96,10 \$	93,40 \$	-2,8%	114,70 \$	112,40 \$	116,40 \$	3,6%	97,70 \$	100,00 \$	100,50 \$	0,5%
Avril	Chambres disponibles	1 297	1 324	1 264	-4,5%	4 222	4 572	4 656	1,8%	3 672	3 699	3 696	-0,1%	9 187	9 589	9 611	0,2%
	Taux d'occupation	33,9	33,1	35,6	7,6%	55,5	48,6	49,2	1,2%	61,4	54,7	54,1	-1,1%	54,5	48,7	49,2	1,0%
	Prix moyen	62,40 \$	66,70 \$	76,40 \$	14,5%	92,80 \$	94,30 \$	93,60 \$	-0,7%	123,00 \$	119,60 \$	114,10 \$	-4,6%	103,80 \$	102,60 \$	100,40 \$	-2,1%
Mai	Chambres disponibles	1 323	1 408	1 385	-1,6%	4 165	4 549	4 438	-2,4%	3 681	3 699	3 987	7,8%	9 174	9 657	9 811	1,6%
	Taux d'occupation	43,4	49,1	46,1	-6,1%	65,9	64,0	64,0	0,0%	68,8	74,8	75,6	1,1%	63,7	66,0	66,2	0,3%
	Prix moyen	76,70 \$	78,70 \$	77,30 \$	-1,8%	98,70 \$	102,60 \$	103,00 \$	0,4%	134,60 \$	144,00 \$	139,90 \$	-2,8%	112,40 \$	118,20 \$	117,80 \$	-0,3%
Juin	Chambres disponibles	1 355	1 417	1 402	-1,1%	4 457	4 361	4 463	2,3%	3 681	3 699	3 987	7,8%	9 491	9 480	9 853	3,9%
	Taux d'occupation	55,2	54,1	54,4	0,6%	72,2	67,6	73,1	8,1%	79,4	76,4	75,1	-1,7%	72,5	68,9	71,2	3,3%
	Prix moyen	85,90 \$	85,90 \$	88,20 \$	2,7%	111,10 \$	108,90 \$	124,60 \$	14,4%	153,50 \$	157,30 \$	153,10 \$	-2,7%	126,30 \$	127,00 \$	133,10 \$	4,8%
Juillet	Chambres disponibles	1 397	1 424	1 415	-0,6%	4 472	4 587	4 529	-1,3%	3 681	3 699	3 855	4,2%	9 551	9 711	9 796	0,9%
	Taux d'occupation	72,7	65,5	69,5	6,1%	83,2	72,8	76,2	4,7%	85,7	79,0	79,5	0,6%	82,5	74,0	76,5	3,4%
	Prix moyen	97,60 \$	98,10 \$	102,00 \$	4,0%	121,30 \$	120,80 \$	124,50 \$	3,1%	158,10 \$	151,90 \$	160,50 \$	5,7%	132,80 \$	130,10 \$	136,50 \$	4,9%
Août	Chambres disponibles	1 415	1 427	1 437	0,7%	4 472	4 589	4 517	-1,6%	3 681	3 699	3 929	6,2%	9 568	9 715	9 883	1,7%
	Taux d'occupation	73,2	73,0	76,3	4,5%	81,2	80,8	81,1	0,4%	83,1	83,4	83,6	0,2%	80,7	80,6	81,4	1,0%
	Prix moyen	101,30 \$	100,80 \$	105,00 \$	4,2%	123,00 \$	119,60 \$	133,50 \$	11,6%	160,80 \$	155,60 \$	168,50 \$	8,3%	135,10 \$	131,10 \$	144,00 \$	9,8%
Septembre	Chambres disponibles	1 411	1 427	1 421	-0,4%	4 497	4 581	4 523	-1,3%	3 681	3 699	3 929	6,2%	9 589	9 707	9 873	1,7%
	Taux d'occupation	55,9	57,0	57,9	1,6%	73,9	74,3	70,5	-5,1%	74,8	74,4	69,9	-6,0%	71,5	71,6	68,4	-4,5%
	Prix moyen	92,70 \$	89,10 \$	96,70 \$	8,5%	115,50 \$	115,40 \$	115,70 \$	0,3%	157,30 \$	161,30 \$	154,20 \$	-4,4%	129,60 \$	130,30 \$	129,00 \$	-1,0%
Octobre	Chambres disponibles	1 369	1 376	1 320	-4,1%	4 452	4 568	4 404	-3,6%	3 681	3 699	3 929	6,2%	9 502	9 641	9 649	0,1%
	Taux d'occupation	46,6	47,6	52,6	10,5%	65,1	66,1	64,8	-2,0%	73,7	70,7	72,6	2,7%	65,8	65,1	66,2	1,7%
	Prix moyen	80,90 \$	83,90 \$	87,80 \$	4,6%	107,00 \$	107,30 \$	114,80 \$	7,0%	150,50 \$	154,00 \$	151,80 \$	-1,4%	123,30 \$	124,40 \$	127,70 \$	2,7%
Novembre	Chambres disponibles	1 237	1 264	1 186	-6,2%	4 547	4 491	4 259	-5,2%	3 681	3 699	3 929	6,2%	9 455	9 448	9 372	-0,8%
	Taux d'occupation	35,4	34,6	36,7	6,1%	48,5	52,3	50,2	-4,0%	55,7	55,7	60,3	8,3%	49,3	51,1	52,7	3,1%
	Prix moyen	59,20 \$	71,20 \$	69,90 \$	-1,8%	94,10 \$	98,30 \$	101,20 \$	3,0%	119,20 \$	124,90 \$	121,60 \$	-2,6%	101,90 \$	106,60 \$	108,20 \$	1,5%
Décembre	Chambres disponibles	1 197	1 201	1 190	-0,9%	4 521	4 615	4 282	-7,2%	3 681	3 701	3 930	6,2%	9 391	9 502	9 399	-1,1%
	Taux d'occupation	28,7	33,5	34,3	2,4%	42,0	44,2	44,5	0,7%	82,0	42,2	43,1	2,1%	40,4	41,9	42,6	1,7%
	Prix moyen	66,70 \$	77,30 \$	75,80 \$	-1,9%	97,10 \$	98,50 \$	99,70 \$	1,2%	111,30 \$	120,80 \$	122,90 \$	1,7%	100,20 \$	104,20 \$	107,10 \$	2,8%
Moyenne annuelle	Chambres disponibles	1 318	1 341	1 320	-1,6%	4 375	4 532	4 499	-0,7%	3 678	3 695	3 856	4,4%	9 368	9 565	9 672	1,1%
	Taux d'occupation	45,9	46,2	48,0	3,9%	62,2	60,2	60,7	0,8%	66,1	64,8	65,2	0,6%	61,3	59,9	60,7	1,3%
	Prix moyen	82,72 \$	83,63 \$	87,45 \$	4,6%	105,74 \$	106,62 \$	110,70 \$	3,8%	139,87 \$	140,37 \$	141,90 \$	1,1%	117,78 \$	118,06 \$	121,52 \$	2,9%

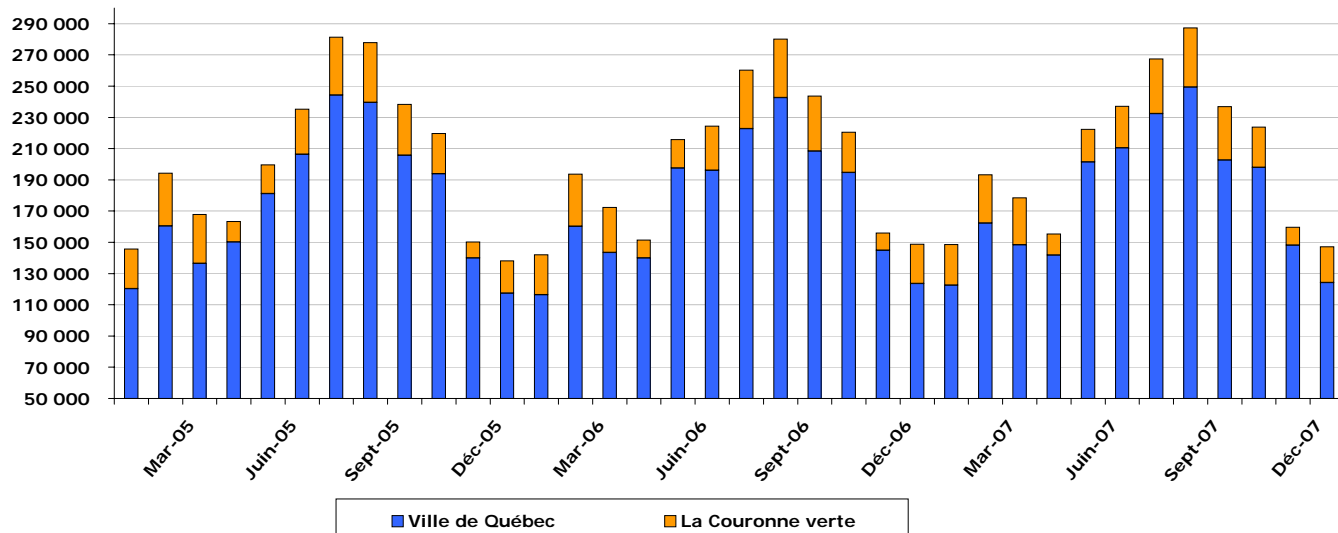
Ville de Québec



STATISTIQUES HÔTELIÈRES - CHAMBRES OCCUPÉES
DÉCEMBRE 2007

		Ville de Québec				La Couronne verte (les 4 MRC)				Ensemble de la région de Québec			
		2005	2006	2007	% Var	2005	2006	2007	% Var	2005	2006	2007	% Var
Janvier	Quotidiennement Mensuellement	3 879 120 258	3 757 116 474	3 953 122 552	5,2% 5,2%	819 25 400	821 25 464	837 25 945	1,9% 1,9%	4 691 145 436	4 571 141 712	4 791 148 536	4,8% 4,8%
Février	Quotidiennement Mensuellement	5 732 160 482	5 725 160 306	5 799 162 363	1,3% 1,3%	1 203 33 707	1 189 33 294	1 103 30 891	-7,2% -7,2%	6 927 193 948	6 907 193 403	6 881 192 680	-0,4% -0,4%
Mars	Quotidiennement Mensuellement	4 404 136 520	4 627 143 422	4 784 148 300	3,4% 3,4%	1 010 31 298	930 28 816	976 30 258	4,9% 5,0%	5 410 167 707	5 547 171 956	5 752 178 302	3,7% 3,7%
Avril	Quotidiennement Mensuellement	5 005 150 127	4 667 140 015	4 730 141 891	1,3% 1,3%	437 13 115	379 11 359	451 13 524	19,0% 19,1%	5 417 162 497	5 012 150 348	5 129 153 862	2,3% 2,3%
Mai	Quotidiennement Mensuellement	5 843 181 126	6 371 197 491	6 496 201 377	2,0% 2,0%	593 18 391	590 18 294	675 20 932	14,4% 14,4%	6 326 196 097	6 850 212 362	7 066 219 061	3,2% 3,2%
Juin	Quotidiennement Mensuellement	6 880 206 412	6 535 196 035	7 018 210 532	7,4% 7,4%	964 28 920	944 28 334	885 26 547	-6,3% -6,3%	7 792 233 761	7 446 223 368	7 806 234 170	4,8% 4,8%
Juillet	Quotidiennement Mensuellement	7 879 244 261	7 185 222 735	7 498 232 443	4,4% 4,4%	1 195 37 044	1 209 37 491	1 128 34 961	-6,7% -6,7%	9 024 279 745	8 398 260 340	8 552 265 127	1,8% 1,8%
Août	Quotidiennement Mensuellement	7 726 239 497	7 826 242 603	8 044 249 367	2,8% 2,8%	1 239 38 403	1 213 37 617	1 222 37 869	0,7% 0,7%	8 938 277 091	9 031 279 972	9 189 284 869	1,7% 1,7%
Septembre	Quotidiennement Mensuellement	6 856 205 668	6 948 208 448	6 756 202 687	-2,8% -2,8%	1 089 32 684	1 175 35 236	1 138 34 154	-3,1% -3,1%	7 907 237 199	8 093 242 789	7 848 235 443	-3,0% -3,0%
Octobre	Quotidiennement Mensuellement	6 250 193 751	6 276 194 570	6 388 198 025	1,8% 1,8%	836 25 908	835 25 886	830 25 731	-0,6% -0,6%	7 050 218 538	7 054 218 666	7 198 223 234	2,0% 2,1%
Novembre	Quotidiennement Mensuellement	4 666 139 974	4 828 144 840	4 939 148 163	2,3% 2,3%	341 10 234	370 11 094	382 11 460	3,2% 3,3%	4 955 148 659	5 177 155 302	5 257 157 695	1,5% 1,5%
Décembre	Quotidiennement Mensuellement	3 790 117 500	3 984 123 500	4 004 124 113	0,5% 0,5%	664 20 596	812 25 173	741 22 958	-8,7% -8,8%	4 432 137 379	4 792 148 549	4 742 146 392	-1,0% -1,5%
Moyenne annuelle	Quotidienne	5 743	5 727	5 867	2,4%	866	872	864	-0,9%	6 572	6 573	6 684	1,7%
Moyenne annuelle	Mensuel	174 631	174 203	178 484	2,5%	26 308	26 505	26 269	-0,9%	199 838	199 897	203 281	1,7%
Total annuel		2 095 576	2 090 439	2 141 813	2,5%	315 700	318 058	315 230	-0,9%	2 398 057	2 398 767	2 439 371	1,7%

Performance de l'hôtellerie
Évolution des chambres occupées



BUREAUX D'INFORMATION TOURISTIQUE (BIT)



?	Interventions									
	Actes de renseignements				Nombre de visiteurs					
	2005	2006	2007	% Var	2005	2006	2007	% Var	Moyenne de visiteurs par acte	
									2006	2007
Janvier	1 426	1 223	1 303	6,5%	3 739	2 787	3 191	14,5%	2,3	2,4
Février	2 242	1 739	1 751	0,7%	6 882	4 789	4 950	3,4%	2,8	2,8
Mars	1 997	1 851	1 764	-4,7%	5 692	4 796	4 645	-3,1%	2,6	2,6
Avril	2 056	2 276	2 024	-11,1%	5 256	5 435	4 695	-13,6%	2,4	2,3
Mai	3 288	3 869	3 920	1,3%	7 548	8 897	9 597	7,9%	2,3	2,4
Juin	6 752	6 346	7 184	13,2%	18 600	14 951	19 014	27,2%	2,4	2,6
Juillet	14 973	14 724	15 212	3,3%	41 780	38 849	42 702	9,9%	2,6	2,8
Août	13 101	15 398	14 206	-7,7%	36 399	42 719	41 989	-1,7%	2,8	3,0
Septembre	6 184	6 992	6 947	-0,6%	15 284	17 168	17 805	3,7%	2,5	2,6
Octobre	4 792	5 296	5 868	10,8%	11 567	12 039	13 691	13,7%	2,3	2,3
Novembre	1 127	1 235	1 122	-9,1%	2 528	2 680	2 460	-8,2%	2,2	2,2
Décembre	986	1 174	990	-15,7%	2 400	3 079	2 514	-18,4%	2,6	2,5
Total annuel	58 924	62 123	62 291	0,3%	157 675	158 189	167 253	5,7%	2,5	2,7

Baisse des interventions au comptoir de 15,7% dans les BIT en décembre 2007

Le mois de décembre 2007 a connu une baisse des interventions au comptoir de 15,7% dans les BIT de la région de Québec comparativement au mois de décembre 2006. Le nombre de visiteurs a également diminué de 18,4% en décembre 2007 par rapport à décembre 2006.

Au BIT de Tourisme Québec (12, rue Ste-Anne), on observait une baisse des requêtes en décembre 2007 de 6,6%.

Parmi les autres types d'interventions effectuées par le personnel des BIT en décembre 2007 par rapport à décembre 2006, mentionnons:

- une baisse des envois et réponses par courrier postal de 25,8%;
- une hausse de 12,8% des réponses via Internet;
- une hausse de 64,0% des ventes de services (réservations d'hébergement et prestations touristiques);
- une hausse des interventions téléphoniques de 54,3%;

De façon globale, le mois de décembre 2007 a connu une hausse des demandes d'information, toutes formes confondues, de 0,9% comparativement à décembre 2006.

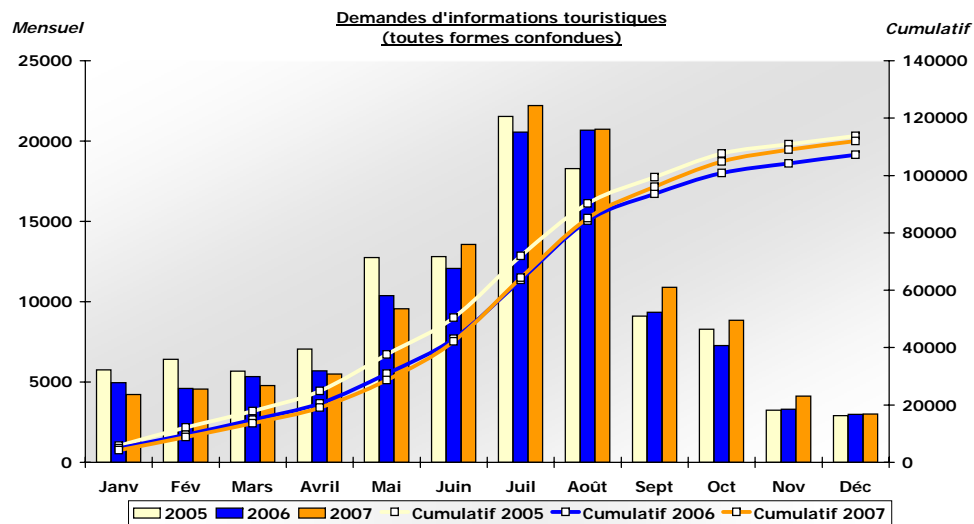
Pour l'ensemble de l'année 2007, les demandes d'informations, toutes formes confondues, ont augmenté de 4,5% par rapport à l'année dernière.

Interventions téléphoniques	2005	2006	2007	% Var
	Décembre	727	532	821
Total annuel	14 490	13 436	16 430	22,3%

Envois et réponses par courrier postal	2005	2006	2007	% Var
	Décembre	503	694	515
Total annuel	20 227	15 210	17 771	16,8%

Réponses au courriel via Internet	2005	2006	2007	% Var
	Décembre	645	540	609
Total annuel	16 052	13 622	11 734	-13,9%

Ventes de services (réservations d'hébergement et prestations touristiques)	2005	2006	2007	% Var
	Décembre	49	50	82
Total annuel	4 100	2 797	3 770	34,8%



Source : Étude dans les bureaux d'information touristique, OTQ

Demandes d'informations (toutes formes confondues)	Total	
	Décembre	Total
2005	2 910	113 793
2006	2 990	107 188
2007	3 017	111 996
%Var	0,9%	4,5%

PRÉVISIONS DES CONGRÈS ET ÉVÉNEMENTS POUR 2007 ET 2008

Données partielles portant sur les congrès et événements confirmés de 50 participants et plus, au 4 janvier 2008

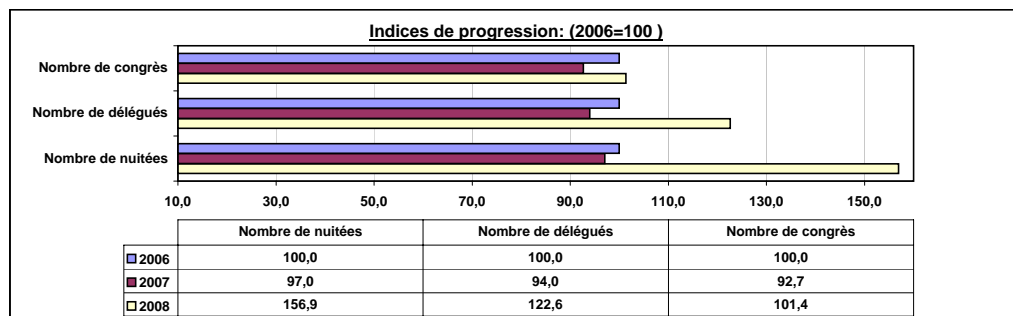
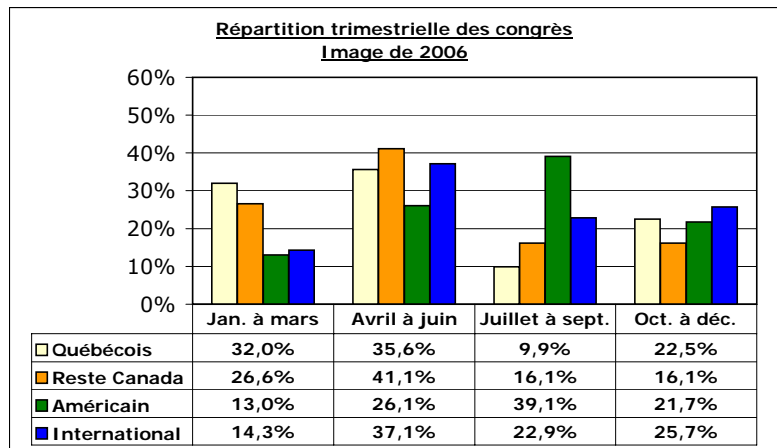
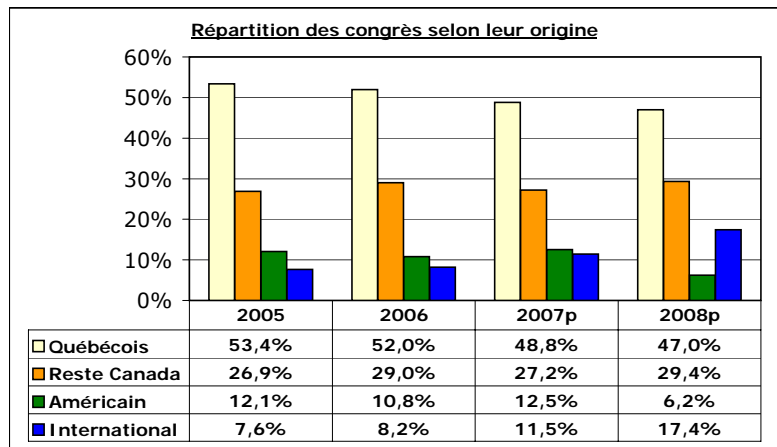
AVERTISSEMENT

Ces statistiques sont compilées à partir des données reçues sur une base volontaires.
Notez qu'elles sont présentées à titre indicatif et qu'elles ne sont donc pas représentatives de l'ensemble des congrès et événements tenus dans la région de Québec.

Type	2005	2006	données partielles	
			2007p	2008p
Nombre de congrès et événements				
Associations	277	246	201	242
Compagnies	94	79	92	65
Autres congrès	54	43	48	66
Sous-total congrès	425	368	341	373
Événements	47	59	34	46
Total	472	427	375	419
Durée moyenne	3,1	2,6	2,6	2,9

Nombre de délégués				
Associations	83 822	68 854	62 238	91 844
Compagnies	15 135	20 337	17 812	12 894
Autres congrès	11 170	14 621	17 519	22 560
Sous-total congrès	110 127	103 812	97 569	127 298
Événements (assistance)	941 236	999 989	123 245	206 516
Total	1 051 363	1 103 801	220 814	333 814
Séjour moyen	3,3	3,4	3,7	4,5

Nombre de nuitées				
Associations	96 866	102 620	98 556	168 586
Compagnies	24 767	34 430	32 502	20 131
Autres congrès	19 386	25 023	26 204	65 640
Sous-total congrès	141 019	162 073	157 262	254 357
Événements	32 350	26 463	50 922	80 605
Total	173 369	188 536	208 184	334 962



NOTE

L'indice de progression est obtenu en divisant, le nombre actuel de congrès en 2007 par le nombre de congrès en 2006. À titre d'exemple, le résultat produisant un indice 100 indique que le nombre de congrès en 2007 égale celui de 2006. Il est à noter toutefois que les chiffres de 2007 sont plus instables que ceux de 2006. Cette définition s'applique également pour les délégués et le nombre de nuitées.

**DONNÉES SOCIO-ÉCONOMIQUES DE LA RÉGION
DÉCEMBRE 2007**

	Région de Québec			Province de Québec			Canada		
	Déc. 2006	Déc. 2007	%var	Déc. 2006	Déc. 2007	%var	Déc. 2006	Déc. 2007	%var
Population 15 ans et plus ('000)	561,9	565,3	0,6%	6 277,7	6 335,4	0,9%	26 357,6	26 719,5	1,4%
Population active ('000)	352,3	372,7	5,8%	4 084,9	4 157,6	1,8%	17 577,9	17 929,1	2,0%
Emploi ('000)	330,7	355,7	7,6%	3 779,6	3 876,2	2,6%	16 574,5	16 929,8	2,1%
Chômage ('000)	21,6	17,0	-21,3%	305,3	281,4	-7,8%	1 003,4	999,3	-0,4%
Taux de chômage (%)	6,1	4,6	-24,6%	7,5	6,8	-9,3%	5,7	5,6	-1,8%
Indice des prix à la consommation (2002=100)	108,4	110,8	2,2%	108,7	111,1	2,2%	109,4	112,0	2,4%

Source : Statistiques Canada, CANSIM II

**BREF PROFIL DÉMOGRAPHIQUE DE
LA RÉGION EN 2006**

	POPULATION EN 2006	SUPERFICIE KM ²
Ville de Québec	534 751	547,9
La Cité (1)	65 086	12,8
Les Rivières (2)	62 030	51,4
Sainte-Foy - Sillery (3)	71 687	28,8
Charlesbourg (4)	73 678	66,4
Beauport (5)	76 298	73,9
Limoilou (6)	47 134	9,7
La-Haute-Saint-Charles (7)	49 477	71,6
Laurentien (8)	86 939	233,3
MRC de La Côte-de-Beaupré	22 842	707,2
MRC de L'Île-d'Orléans	6 746	191,8
MRC de Portneuf	46 727	4 095,7
MRC de La Jacques-Cartier	30 835	3 310,1
TOTAL	641 901	8 852,7

Source : Institut de la statistique du Québec, Estimation 2006

DISTANCES ROUTIÈRES DE QUÉBEC

	KM
Montréal	253
Ottawa	453
Boston	761
Toronto	798
New York	863
Philadelphie	995
Halifax	1043
Détroit	1194
Washington	1295
Chicago	1621

Source : Transport Québec

TEMPÉRATURES

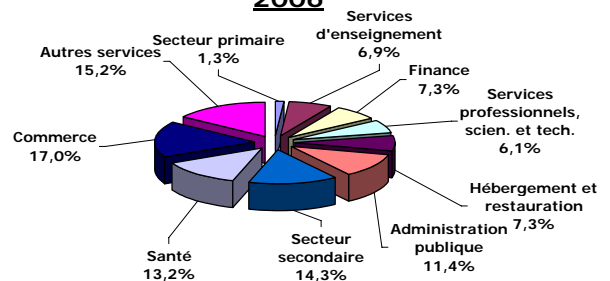
	Moyenne (30 ans) °C	Moyenne 2007 °C
Janvier		
Moyenne minimum	-17,6	-15,0
Moyenne maximum	-7,9	-5,8
Juillet		
Moyenne minimum	13,4	13,3
Moyenne maximum	25,0	24,5

PRÉCIPITATIONS

Moyenne annuelle-pluie (mm)	1230,3	1153,0
-----------------------------	--------	--------

Source : Environnement Canada

**Répartition de l'emploi dans la région
par secteur d'activité économique en
2006**



Source : Statistiques Canada, Enquête sur la population active

Emplois associés à l'activité touristique en 2004

Emplois directs	28 015
Emplois indirects	10 085
Total	38 100

Source : OTQ, Secteur Développement, Stratégie et Planification

BREF PROFIL DES TOURISTES VISITANT LA RÉGION EN 2004
(les résultats de cette enquête sont mis à jour annuellement)

Touristes:	Provenance		Nuitées totales		Dépenses totales	
	(visites-personnes)					
	'000	%	'000	%	'000 \$	%
Québec	3 502	66,7%	8 396	58,4%	640 683	43,4%
Reste du Canada	645	12,3%	2 328	16,2%	231 482	15,7%
Total-Canada	4 147	79,0%	10 724	74,6%	872 165	59,0%
États-Unis	685	13,0%	2 112	14,7%	420 755	28,5%
Outre-mer	418	8,0%	1 547	10,8%	184 568	12,5%
Total	5 250	100,0%	14 383	100,0%	1 477 488	100,0%

	Dépenses moyennes	Durée moyenne	Dépenses moyennes
	de séjour	de séjour	par nuitée
		(nuitées)	
	\$		\$
Québec	183,00	2,40	76,31
Reste du Canada	358,89	3,61	99,43
Total-Canada	210,36	2,59	81,33
États-Unis	613,90	3,08	199,22
Outre-mer	441,42	3,70	119,31
Total	282,61	2,74	102,72

Excursionnistes:	Provenance		Dépenses totales	
	(visites-personnes)			
	'000	%	'000 \$	%
Québec	3 427	95,2%	212 684	98,3%
Reste du Canada	31	0,9%	2 863	1,3%
Total-Canada	3 458	96,1%	215 547	99,6%
États-Unis	82	2,3%	878	0,4%
Outre-mer	59	1,6%	n/d	
Total	3 599	100,0%	216 425	100,0%
Visiteurs:	8 849	100,0%	1 693 913	100,0%

Définitions:

Visiteur: Toute personne de passage dans la région et dont le lieu de résidence se situe à l'extérieur d'un rayon de 80km.

Touriste: Visiteur séjournant au moins une nuit dans la région.

Excursionniste: Visiteur ne séjournant pas une nuit dans la région.

BREF PROFIL DES TOURISTES VISITANT LA RÉGION EN 2004 (suite)
(les résultats de cette enquête sont mis à jour annuellement)

Trimestre de voyage (répartition des voyages-personnes)

	I (hiver)	II (printemps)	III (été)	IV (automne)
	%	%	%	%
Québec	19,9	20,0	36,9	23,2
Reste du Canada	20,0	17,5	49,0	13,5
Total-Canada	19,9	19,7	38,8	21,7
États-Unis	12,1	19,9	46,0	22,0
Outre-mer	7,7	23,9	56,5	12,0
Total	17,9	20,0	41,1	20,9

But de voyage

	Agrément	Affaires	Visite de parents et d'amis	Autres
	%	%	%	%
Québec	44,0	11,1	37,0	7,9
Reste du Canada	55,5	7,6	27,9	9,0
Total-Canada	45,8	10,6	35,6	8,0
États-Unis	78,7	10,5	5,5	5,3
Outre-mer	67,9	9,8	20,1	2,2
Total	51,8	10,5	30,5	7,2

Catégorie d'hébergement

	Commercial	Privé	Non spécifié
	%	%	%
Québec	42,1	55,6	2,3
Reste du Canada	67,4	28,9	3,7
Total-Canada	46,0	51,5	2,5
États-Unis	85,7	4,8	9,5
Outre-mer	76,3	13,4	10,3
Total	53,6	42,3	4,1

Source : Statistiques Canada, projet CITIES 2004 (compilation spéciale OTQ)

BREF PROFIL DES TOURISTES VISITANT LA RÉGION EN 2004 (suite)
(les résultats de cette enquête sont mis à jour annuellement)

Répartition des dépenses moyennes durant le séjour						
	Hébergement		Aliments et boissons		Frais d'entretien auto (+ location)	
	\$	%	\$	%	\$	%
Québec	46,21 \$	25,3%	51,08 \$	27,9%	34,90 \$	19,1%
Reste du Canada	141,11 \$	39,3%	93,57 \$	26,1%	66,40 \$	18,5%
Total-Canada	60,96 \$	29,0%	57,69 \$	27,4%	39,80 \$	18,9%
États-Unis	279,66 \$	45,6%	149,33 \$	24,3%	52,26 \$	8,5%
Outre-mer	159,78 \$	36,2%	104,70 \$	23,7%	61,26 \$	13,9%
Total	97,78 \$	34,6%	73,70 \$	26,1%	43,32 \$	15,3%
Total - agrément	117,73 \$	36,4%	86,50 \$	26,8%	41,66 \$	12,9%
Total - affaire	222,49 \$	44,8%	115,34 \$	23,2%	71,80 \$	14,5%
Total - visite de parents/amis	22,18 \$	15,9%	38,75 \$	27,7%	35,24 \$	25,2%

	Loisir et divertissement		Autres		TOTAL	
	\$	%	\$	%	\$	%
Québec	17,34 \$	9,5%	33,47 \$	18,3%	183,00 \$	100,0%
Reste du Canada	17,72 \$	4,9%	40,09 \$	11,2%	358,89 \$	100,0%
Total-Canada	17,40 \$	8,3%	34,51 \$	16,4%	210,36 \$	100,0%
États-Unis	46,84 \$	7,6%	85,81 \$	14,0%	613,90 \$	100,0%
Outre-mer	36,61 \$	8,3%	79,07 \$	17,9%	441,42 \$	100,0%
Total	22,87 \$	8,1%	44,94 \$	15,9%	282,61 \$	100,0%
Total - agrément	31,79 \$	9,8%	45,39 \$	14,0%	323,07 \$	100,0%
Total - affaire	19,74 \$	4,0%	67,28 \$	13,5%	496,65 \$	100,0%
Total - visite de parents/amis	12,78 \$	9,1%	30,77 \$	22,0%	139,72 \$	100,0%

Part des touristes ayant pratiqué une activité au cours du séjour (total > 100 %)

	Visite parents et amis	Magasinage	Circuit touristique	Visite de parcs nationaux/provinciaux
	%	%	%	%
Québec	82,0	44,3	29,0	10,9
Reste du Canada	74,9	67,8	67,8	24,0
Total-Canada	80,9	48,0	35,0	12,9
États-Unis	14,3	80,6	85,7	35,6
Outre-mer	46,7	87,8	84,0	58,9
Total	69,4	55,4	45,5	19,6

	Activités sportives ou de plein air	Participation à la vie nocturne	Visite zoo, aquarium ou jardin botanique
	%	%	%
Québec	38,2	14,1	8,5
Reste du Canada	43,9	32,2	17,7
Total-Canada	39,1	16,9	9,9
États-Unis	25,7	31,4	13,1
Outre-mer	35,6	34,9	38,0
Total	37,1	20,2	12,6

BREF PROFIL DES TOURISTES VISITANT LA RÉGION EN 2004 (fin)
 (les résultats de cette enquête sont mis à jour annuellement)

Répartition de la provenance des touristes selon le trimestre

	I (hiver)		II (printemps)		III (été)	
	('000)	%	('000)	%	('000)	%
Québec	698	74,1%	702	66,8%	1 291	59,8%
Reste du Canada	129	13,7%	113	10,8%	316	14,6%
Total-Canada	827	87,8%	815	77,5%	1607	74,5%
États-Unis	83	8,8%	136	12,9%	315	14,6%
Outre-mer	32	3,4%	100	9,5%	236	10,9%
Total	942	100,0%	1051	100,0%	2158	100,0%

	IV (automne)		TOTAL	
	('000)	%	('000)	%
Québec	811	73,8%	3 502	66,7%
Reste du Canada	87	7,9%	645	12,3%
Total-Canada	898	81,7%	4 147	79,0%
États-Unis	151	13,7%	685	13,0%
Outre-mer	50	4,5%	418	8,0%
Total	1099	100,0%	5 250	100,0%

Répartition des touristes selon le trimestre - comparatif annuel 2000-2004

	I (hiver)		II (printemps)		III (été)	
	('000)	%	('000)	%	('000)	%
2000	793	17,1%	982	21,2%	1 840	39,8%
2001	854	19,1%	1 175	26,2%	1 532	34,2%
2002	1 165	21,2%	1 169	21,3%	2 264	41,1%
2003	1 046	20,6%	1 121	22,1%	1 784	35,1%
2004	942	17,9%	1 051	20,0%	2 158	41,1%

	IV (automne)		TOTAL	
	('000)	%	('000)	%
2000	1 013	21,9%	4 628	100,0%
2001	917	20,5%	4 478	100,0%
2002	899	16,4%	5 497	100,0%
2003	1 125	22,2%	5 076	100,0%
2004	1 099	20,9%	5 250	100,0%

Source : Statistiques Canada, projet CITIES 2004 (compilation spéciale OTQ)