



ÉCHO tourisme STATistique

*Bulletin de performance de l'industrie touristique
de la région de Québec*

**DÉCEMBRE 2004
BILAN 2004**



OFFICE DU TOURISME ET DES CONGRÈS DE QUÉBEC

Conception et réalisation:

Marc Giguère et Michel Goupil

Office du tourisme et des congrès de Québec
Division Développement, stratégie et planification

Pour toute information et tout commentaire, communiquer avec:

Marc Giguère
Tél: 418-641-6654 poste 5404
Fax: 418-641-6578
Courriel: marc.giguere@quebecregion.com

Michel Goupil
Tél: 418-641-6654 poste 5406
Fax: 418-641-6578
Courriel: michel.goupil@quebecregion.com

Merci

à tous nos partenaires et collaborateurs



Québec 



Canada 

Avertissement

Les statistiques et les analyses présentées dans ce document sont produites à partir des informations disponibles au moment de sa production. Des modifications pourraient être apportées lors de publications ultérieures.

FAITS SAILLANTS - BILAN 2004

L'INDICE COMPOSITE A CONNU UNE CROISSANCE DE 4,6% EN 2004, TOUS LES INDICES SECTORIELS ONT TERMINÉ L'ANNÉE EN HAUSSE SUR 2003, 80% DES PERTES DE L'AN PASSÉ ONT ÉTÉ RÉCUPÉRÉES

	2002	2003	2004	
	Indice 100 (*)	Indice 100 (*)	Indice 100 (*)	% Variation
Indice composite de l'activité touristique (**)				
Décembre	100,0	91,4	96,4	↑ 5,5%
Indice annuel	100,0	94,2	98,5	↗ 4,6%
Indice d'occupation hôtelière				
Décembre	100,0	91,9	100,9	↑ 9,8%
Indice annuel	100,0	95,6	100,7	↑ 5,3%
Indice de fréquentation des sites et attraits				
Décembre	100,0	101,4	103,4	↗ 2,0%
Indice annuel	100,0	91,7	99,4	↑ 8,4%
Indice de fréquentation des boutiques				
Décembre	100,0	90,8	92,6	↗ 2,0%
Indice annuel	100,0	84,6	95,8	↑ 13,2%
Indice de fréquentation des restaurants				
Décembre	100,0	87,8	89,7	↗ 2,2%
Indice annuel	100,0	95,8	96,1	↗ 0,3%
	Interventions	Interventions	Interventions	% Variation
Demandes de renseignements aux bureaux d'information touristique				
Décembre	1 455	1 125	1 138	↗ 1,2%
Total annuel	77 843	64 383	60 164	↓ -6,6%
	Accès au site	Accès au site	Accès au site	% Variation
Achalandage du site Internet de l'Office				
Décembre		126 101	163 496	↑ 29,7%
Total annuel		1 562 984	1 898 209	↑ 21,4%

(*) L'indice base 100 est égal au rapport entre la Σ des résultats (nombre de chambres occupées, nombre de repas servis, etc.) obtenus d'un échantillon au cours d'un mois ou d'une période donnée et la Σ des résultats obtenus du même échantillon pour le même mois ou période donnée de l'année de base. Pour l'indice actuel, l'année de base choisie est 2002. l'exemple suivant illustre cette équation:

(la Σ des chambres occupées en janvier de l'année X / la Σ des chambres occupées en janvier 2002) X 100. Si l'indice est supérieur à 100, le nombre de chambres occupées a augmenté par rapport à l'année de base.

(**) L'indice composite est obtenu par pondération des indices des quatre grands secteurs de l'activité touristique. Le mode de pondération est expliqué en détail à la page du bulletin présentant l'indice

Ce bulletin présente également les analyses statistiques suivantes:

- Les principales données statistiques mensuelles sur le secteur de l'hôtellerie.
- Les prévisions sur les congrès et événements à venir dans la région.
- Des informations socio-économiques et démographiques sur la région.
- Un bref profil sur la provenance, la durée de séjour, les dépenses et les activités des touristes visitant la région.

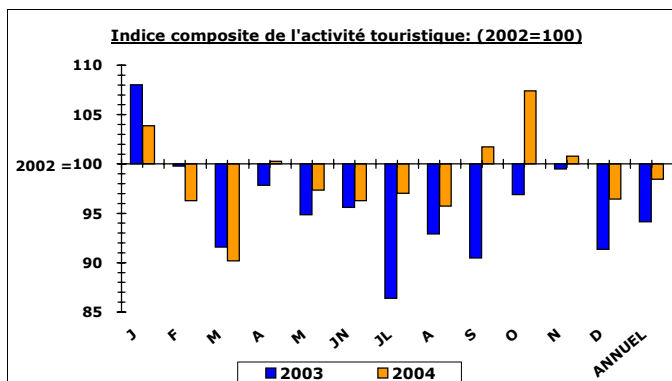
ÉCHO tourisme STATistique est également disponible sur le site internet de l'Office à l'adresse suivante:

<http://www.regiondequebec.com/f/dev.asp>

**INDICATEURS DE FRÉQUENTATION ET D'ACTIVITÉ TOURISTIQUE (2002 = 100)
DÉCEMBRE 2004**

	2 002	2 003	2 004	
	Indice	Indice	Indice	% Var.
TOTAL DE L'ACTIVITÉ TOURISTIQUE				
<i>Indice composite de l'activité touristique (1)</i>				
Janvier	100,0	108,0	103,9	-3,8%
Février	100,0	99,8	96,3	-3,5%
Mars	100,0	91,6	90,2	-1,5%
Avril	100,0	97,8	100,3	2,5%
Mai	100,0	94,9	97,3	2,6%
Juin	100,0	95,6	96,3	0,7%
Juillet	100,0	86,4	97,0	12,3%
Août	100,0	92,9	95,7	3,0%
Septembre	100,0	90,5	101,7	12,4%
Octobre	100,0	96,9	107,4	10,8%
Novembre	100,0	99,5	100,8	1,3%
Décembre	100,0	91,4	96,4	5,5%
Indice annuel	100,0	94,2	98,5	4,6%

HÉBERGEMENT HÔTELIER				
<i>Indice de l'évolution du nombre de chambres occupées (2)</i>				
4 à 39 chambres				
Décembre	100,0	85,9	85,8	-0,1%
Indice annuel	100,0	94,5	97,9	3,6%
40 à 199 chambres				
Décembre	100,0	93,6	100,7	7,6%
Indice annuel	100,0	100,0	103,3	3,3%
200 chambres et plus				
Décembre	100,0	92,1	107,4	16,6%
Indice annuel	100,0	90,8	98,1	8,0%
Total				
Janvier	100,0	115,1	112,1	-2,6%
Février	100,0	103,1	93,7	-9,1%
Mars	100,0	96,0	94,0	-2,1%
Avril	100,0	101,0	101,4	0,4%
Mai	100,0	95,8	98,6	2,9%
Juin	100,0	94,1	97,6	3,7%
Juillet	100,0	85,1	98,7	16,0%
Août	100,0	92,7	95,1	2,6%
Septembre	100,0	89,4	102,1	14,2%
Octobre	100,0	98,1	112,1	14,3%
Novembre	100,0	103,6	108,8	5,0%
Décembre	100,0	91,9	100,9	9,8%
Indice annuel	100,0	95,6	100,7	5,3%



(1) Obtenu par pondération des indices "hébergement hôtelier" (44,6%), "Restauration" (34,8%), "Sites et attractions" (10,6%) et "Commerce de détail" (10,0%) déterminée à partir des résultats de l'enquête sur la répartition des dépenses de séjour des touristes visitant la région de Québec, effectuée par Statistiques Canada, projet CITIES 2002, l'indice permet de mesurer les variations mensuelles et saisonnières de l'activité touristique régionale.

EN BREF

**INDICE COMPOSITE
DÉCEMBRE: HAUSSE DE 6 POINTS
CUMULATIF: HAUSSE DE 5 POINTS**

Commentaire:

Au cours du mois de décembre 2004, l'indice composite de l'activité touristique a progressé de 5,5% par rapport au mois de décembre 2003. L'hôtellerie, les sites et attractions, les boutiques/commerces de détail et la restauration ont tous connu des hausses d'achalandage de 9,8%, 2,0%, 2,0% et 2,2% respectivement.

Pour les mois cumulés de janvier à décembre 2004 l'indice a augmenté de 4,6% par rapport à la même période l'an dernier. Les secteurs de l'hôtellerie, des sites et attractions, des boutiques/commerces de détail et de la restauration ont connu des hausses de 5,3%, 8,4%, 13,2% et 0,3% respectivement.

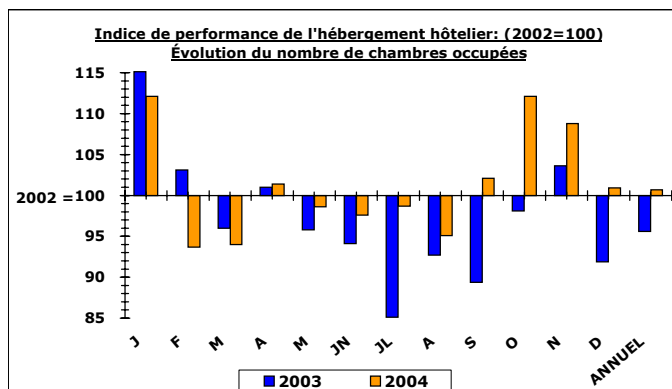
HÉBERGEMENT HÔTELIER

**DÉCEMBRE: HAUSSE DE 10 POINTS
CUMULATIF: HAUSSE DE 5 POINTS**

Commentaire:

En décembre 2004, le nombre de chambres occupées dans les différents établissements de la région a augmenté de 9,8% par rapport à décembre 2003.

Pour les mois cumulés de janvier à décembre 2004, le nombre de chambres occupées dans les différents établissements de la région a connu une hausse de 5,3% par rapport à la même période l'an dernier.



(2) Réalisé auprès de tous les établissements hôteliers (environ 245), l'indice permet de mesurer les variations mensuelles et saisonnières du nombre de chambres occupées.

**INDICATEURS DE FRÉQUENTATION ET D'ACTIVITÉ TOURISTIQUE (2002 = 100)
DÉCEMBRE 2004 (suite)**

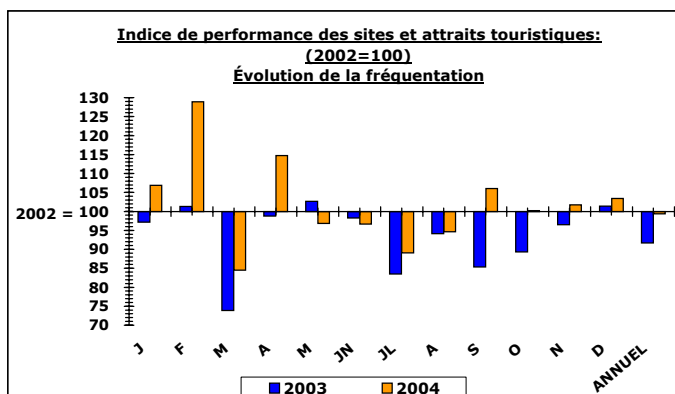
	2 002	2 003	2 004	
	Indice	Indice	Indice	% Var.
SITES ET ATTRAITS				
<i>Indice de l'évolution de la fréquentation des sites et attraits touristiques (1)</i>				
Activités intérieures				
Décembre	100,0	92,4	88,1	-4,7%
Indice annuel	100,0	91,5	95,7	4,6%
Activités extérieures				
Décembre	100,0	115,9	128,9	11,2%
Indice annuel	100,0	92,0	104,7	13,8%
Janvier	100,0	97,2	106,9	10,0%
Février	100,0	101,3	128,9	27,2%
Mars	100,0	73,9	84,5	14,3%
Avril	100,0	98,8	114,7	16,1%
Mai	100,0	102,7	96,8	-5,7%
Juin	100,0	98,3	96,7	-1,6%
Juillet	100,0	83,5	89,1	6,7%
Août	100,0	94,1	94,6	0,5%
Septembre	100,0	85,4	106,0	24,1%
Octobre	100,0	89,3	100,2	12,2%
Novembre	100,0	96,5	101,7	5,4%
Décembre	100,0	101,4	103,4	2,0%
Indice annuel	100,0	91,7	99,4	8,4%

BOUTIQUES/COMMERCES DE DÉTAIL				
<i>Indice de l'évolution du nombre de transactions de vente (2)</i>				
Janvier	100,0	105,1	96,7	-8,0%
Février	100,0	107,1	92,8	-13,4%
Mars	100,0	87,8	90,5	3,1%
Avril	100,0	89,5	96,8	8,2%
Mai	100,0	78,4	99,1	26,4%
Juin	100,0	76,1	92,1	21,0%
Juillet	100,0	80,0	102,2	27,8%
Août	100,0	87,8	103,7	18,1%
Septembre	100,0	79,6	93,1	17,0%
Octobre	100,0	79,8	90,4	13,3%
Novembre	100,0	89,2	85,1	-4,6%
Décembre	100,0	90,8	92,6	2,0%
Indice annuel	100,0	84,6	95,8	13,2%

EN BREF
SITES ET ATTRAITS
DÉCEMBRE: HAUSSE DE 2 POINTS
CUMULATIF: HAUSSE DE 8 POINTS

Commentaire:

En décembre 2004, l'achalandage des sites et attraits a augmenté de 2,0% par rapport à décembre 2003. Les activités intérieures ont connu une baisse de leur achalandage de 4,7% et les activités extérieures une hausse de 11,2%.
Pour les mois cumulés de janvier à décembre 2004 l'achalandage a augmenté de 8,4% par rapport à la même période l'an dernier. Les attractions intérieures ont connu une hausse de 4,6% de leur achalandage et les activités extérieures une hausse de 13,8% pour cette même période.

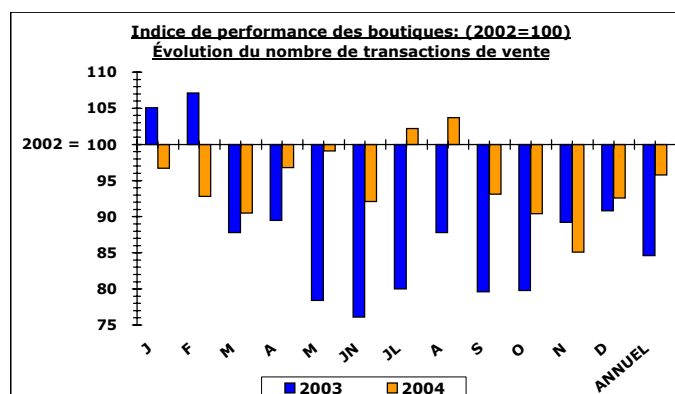


(1) Réalisé à partir du nombre d'entrées payantes ou non payantes de 38 sites et attraits de la région, l'indice permet de mesurer les variations mensuelles et saisonnières de fréquentation.

EN BREF
BOUTIQUES/COMMERCES DE DÉTAIL
DÉCEMBRE: HAUSSE DE 2 POINTS
CUMULATIF: HAUSSE DE 13 POINTS

Commentaire:

Au cours du mois de décembre 2004, le nombre de transactions de vente a augmenté de 2,0% par rapport au même mois l'an dernier. La valeur moyenne de chaque transaction a connu une hausse de 2,1% et les revenus bruts ont également connu une hausse de 4,1% pour la même période.
Pour les mois cumulés de janvier à décembre 2004, le nombre de transactions de vente a connu une hausse de 13,2% par rapport à la même période l'an dernier. La valeur moyenne de chaque transaction a connu une baisse de 3,9% et les revenus bruts une hausse de 8,8% pour cette même période.



(2) Réalisé à partir du nombre de transactions effectuées chez 25 commerçants du Vieux-Québec et Basse-Ville, l'indice permet de mesurer les variations mensuelles et saisonnières de fréquentation.

**INDICATEURS DE FRÉQUENTATION ET D'ACTIVITÉ TOURISTIQUE (2002 = 100)
DÉCEMBRE 2004 (fin)**

	2 002	2 003	2 004	
	Indice	Indice	Indice	% Var.
RESTAURATION				
<i>Indice de l'évolution du nombre de repas servis (1)</i>				
Restaurants - 1 à 99 places				
Décembre	100,0	99,4	99,7	0,3%
Indice annuel	100,0	92,1	92,5	0,4%
Restaurants - 100 places et plus				
Décembre	100,0	86,8	88,9	2,4%
Indice annuel	100,0	96,2	96,5	0,3%
Janvier	100,0	103,1	94,5	-8,3%
Février	100,0	93,0	90,7	-2,5%
Mars	100,0	92,4	86,9	-6,0%
Avril	100,0	95,9	95,4	-0,5%
Mai	100,0	96,0	95,4	-0,6%
Juin	100,0	102,3	95,7	-6,5%
Juillet	100,0	90,8	95,8	5,5%
Août	100,0	94,3	94,6	0,3%
Septembre	100,0	96,5	102,4	6,1%
Octobre	100,0	102,6	108,5	5,8%
Novembre	100,0	98,1	94,8	-3,4%
Décembre	100,0	87,8	89,7	2,2%
Indice annuel	100,0	95,8	96,1	0,3%

EN BREF
DÉCEMBRE: HAUSSE DE 2 POINTS
CUMULATIF: LÉGÈRE HAUSSE DE 0,3 POINTS

Commentaire:

En décembre 2004, l'achalandage dans les restaurants a augmenté de 2,2% par rapport à décembre 2003. Les restaurants de plus de 100 places ont vu leur achalandage augmenté de 2,4% et ceux de moins de 100 places de 0,3%. Pour la même période, le prix moyen d'un repas a diminué de 2,3% et les revenus de 0,1%.
Pour les mois cumulés de janvier à décembre 2004 l'achalandage de l'ensemble des restaurants a augmenté de 0,3% par rapport à la même période l'an dernier. Les restaurants de 100 places et plus ont vu leur achalandage augmenté de 0,3% et ceux de moins de 100 places de 0,4%.

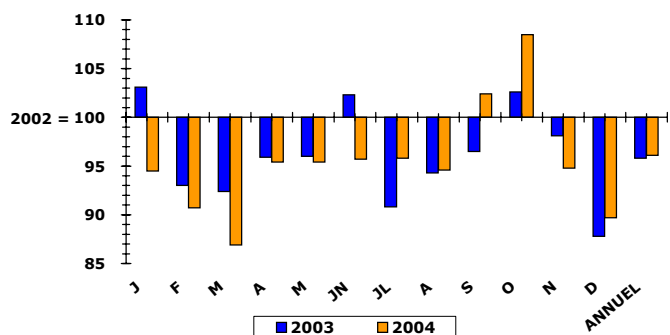
Statistiques canadiennes sur les restaurants avec service complet

	Avril 2004			
	Croissance		Croissance réelle	
	Jan./Avr.	Annuelle	Jan./Avr.	Annuelle
Taux d'inflation	2,8%	2,6%		
Revenus	8,6%	6,3%	5,6%	3,7%

Note: La croissance réelle est nette du taux d'inflation

Source : Statistiques Canada

Indice de performance de la restauration: (2002=100)
Évolution du nombre de repas servis

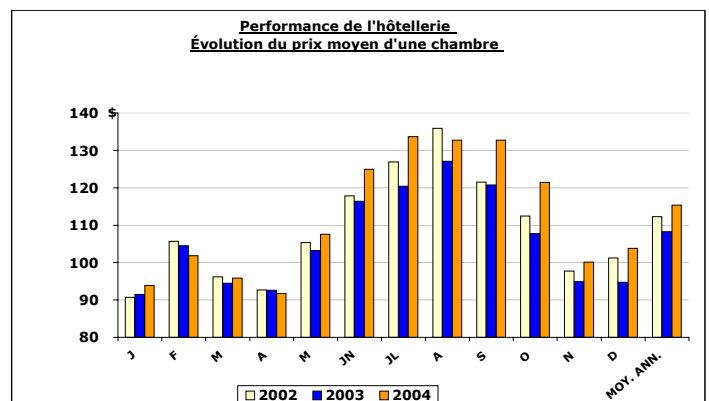
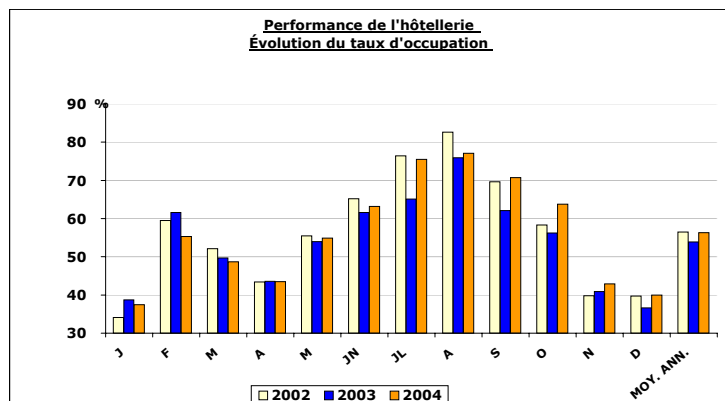


(1) Réalisé à partir du nombre de repas servis dans 35 restaurants de la région, l'indice permet de mesurer les variations mensuelles et saisonnières de fréquentation.

STATISTIQUES HÔTELIÈRES - RÉGION TOURISTIQUE DE QUÉBEC
DÉCEMBRE 2004

		Nombre de chambres															
		4 à 39				40 à 199				200 et +				Ensemble			
		2002	2003	2004	% Var	2002	2003	2004	% Var	2002	2003	2004	% Var	2002	2003	2004	% Var
Janvier	Chambres disponibles	2 307	2 303	2 220	-3,6%	4 977	5 154	5 291	2,7%	3 916	3 917	3 912	-0,1%	11 195	11 370	11 419	0,4%
	Taux d'occupation	24,8	30,2	26,3	-12,9%	35,9	41,5	41,3	-0,5%	38,4	40,2	39,0	-3,0%	34,1	38,7	37,5	-3,1%
	Prix moyen	67,60 \$	71,50 \$	64,00 \$	-10,5%	89,60 \$	84,90 \$	94,60 \$	11,4%	100,80 \$	110,20 \$	105,00 \$	-4,7%	90,70 \$	91,50 \$	93,90 \$	2,6%
Février	Chambres disponibles	2 378	2 291	2 313	1,0%	5 120	5 147	5 271	2,4%	3 909	3 917	3 912	-0,1%	11 403	11 353	11 493	1,2%
	Taux d'occupation	40,6	43,2	38,7	-10,4%	61,1	63,2	58,9	-6,8%	69,5	70,7	60,8	-14,0%	59,5	61,6	55,3	-10,2%
	Prix moyen	70,00 \$	75,10 \$	73,20 \$	-2,5%	92,90 \$	94,20 \$	97,60 \$	3,6%	133,70 \$	127,50 \$	118,40 \$	-7,1%	105,70 \$	104,50 \$	101,80 \$	-2,6%
Mars	Chambres disponibles	2 204	2 191	2 314	5,6%	5 182	5 243	5 131	-2,1%	3 918	3 917	3 912	-0,1%	11 292	11 346	11 357	0,1%
	Taux d'occupation	33,1	34,8	32,3	-7,2%	55,6	53,3	52,1	-2,3%	58,8	53,5	54,0	0,9%	52,1	49,7	48,7	-2,0%
	Prix moyen	75,90 \$	64,40 \$	65,40 \$	1,6%	90,30 \$	90,90 \$	94,60 \$	4,1%	110,10 \$	110,40 \$	108,20 \$	-2,0%	96,20 \$	94,50 \$	95,80 \$	1,4%
Avril	Chambres disponibles	2 181	2 168	2 326	7,3%	5 132	5 205	5 098	-2,1%	3 918	3 917	3 912	-0,1%	11 219	11 282	11 335	0,5%
	Taux d'occupation	25,3	27,6	27,7	0,4%	43,5	46,2	46,4	0,4%	54,0	49,3	49,5	0,4%	43,4	43,6	43,5	-0,2%
	Prix moyen	70,90 \$	67,10 \$	65,00 \$	-3,1%	79,50 \$	84,20 \$	87,00 \$	3,3%	112,40 \$	112,20 \$	107,20 \$	-4,5%	92,70 \$	92,60 \$	91,70 \$	-1,0%
Mai	Chambres disponibles	2 444	2 263	2 408	6,4%	5 216	5 216	5 214	0,0%	3 904	3 917	3 912	-0,1%	11 564	11 387	11 534	1,3%
	Taux d'occupation	33,6	34,9	33,1	-5,2%	55,8	55,6	55,3	-0,5%	68,9	63,6	67,7	6,4%	55,5	54,0	54,9	1,7%
	Prix moyen	73,80 \$	68,30 \$	71,00 \$	4,0%	91,40 \$	94,50 \$	95,10 \$	0,6%	130,20 \$	124,90 \$	131,80 \$	5,5%	105,30 \$	103,20 \$	107,60 \$	4,3%
Juin	Chambres disponibles	2 472	2 373	2 512	5,9%	5 194	5 251	5 235	-0,3%	3 919	3 917	3 912	-0,1%	11 585	11 537	11 659	1,1%
	Taux d'occupation	44,5	46,2	42,4	-8,2%	68,3	62,3	65,5	5,1%	74,0	70,4	73,7	4,7%	65,2	61,6	63,2	2,6%
	Prix moyen	82,10 \$	77,50 \$	86,10 \$	11,1%	97,10 \$	100,20 \$	125,30 \$	25,0%	156,30 \$	151,40 \$	139,10 \$	-8,1%	117,80 \$	116,40 \$	124,90 \$	7,3%
Juillet	Chambres disponibles	2 615	2 497	2 605	4,3%	5 165	5 251	5 242	-0,2%	3 909	3 917	3 823	-2,4%	11 688	11 661	11 669	0,0%
	Taux d'occupation	68,2	58,2	63,7	9,5%	76,7	69,8	77,1	10,5%	81,7	63,6	81,5	28,1%	76,4	65,1	75,5	16,0%
	Prix moyen	78,20 \$	80,90 \$	100,10 \$	23,7%	112,80 \$	116,20 \$	128,20 \$	10,3%	172,20 \$	150,30 \$	159,70 \$	6,3%	126,90 \$	120,40 \$	133,70 \$	11,0%
Août	Chambres disponibles	2 483	2 398	2 536	5,8%	5 099	5 276	5 254	-0,4%	3 909	3 910	3 912	0,1%	11 490	11 582	11 702	1,0%
	Taux d'occupation	69,9	66,0	65,1	-1,4%	83,1	77,9	79,8	2,4%	90,0	79,4	81,3	2,4%	82,6	75,9	77,1	1,6%
	Prix moyen	91,60 \$	85,20 \$	97,10 \$	14,0%	119,10 \$	119,10 \$	123,30 \$	3,5%	178,30 \$	159,60 \$	163,70 \$	2,6%	135,90 \$	127,10 \$	132,70 \$	4,4%
Septembre	Chambres disponibles	2 478	2 398	2 497	4,1%	5 193	5 289	5 224	-1,2%	3 914	3 916	3 912	-0,1%	11 581	11 602	11 635	0,3%
	Taux d'occupation	48,7	44,8	47,7	6,5%	71,7	65,2	73,6	12,9%	80,5	68,7	81,2	18,2%	69,6	62,1	70,7	13,8%
	Prix moyen	70,60 \$	78,10 \$	85,00 \$	8,8%	106,60 \$	102,50 \$	121,10 \$	18,1%	159,40 \$	161,50 \$	163,80 \$	1,4%	121,50 \$	120,70 \$	132,70 \$	9,9%
Octobre	Chambres disponibles	2 406	2 368	2 447	3,3%	5 018	5 256	5 239	-0,3%	3 912	3 912	3 912	0,0%	11 333	11 537	11 600	0,5%
	Taux d'occupation	38,5	36,5	41,6	14,0%	58,5	58,7	63,7	8,5%	70,5	64,7	77,5	19,8%	58,3	56,2	63,8	13,5%
	Prix moyen	72,40 \$	73,20 \$	78,00 \$	6,6%	96,70 \$	99,00 \$	104,00 \$	5,1%	142,80 \$	129,90 \$	154,70 \$	19,1%	112,40 \$	107,70 \$	121,40 \$	12,7%
Novembre	Chambres disponibles	2 286	2 240	2 197	-1,9%	5 080	5 238	5 279	0,8%	3 917	3 912	3 912	0,0%	11 279	11 388	11 382	-0,1%
	Taux d'occupation	25,6	23,9	24,8	3,8%	37,6	44,8	42,8	-4,5%	51,3	45,7	53,4	16,8%	39,8	40,9	42,9	4,9%
	Prix moyen	64,10 \$	58,20 \$	63,70 \$	9,5%	88,60 \$	93,40 \$	89,70 \$	-4,0%	116,40 \$	108,30 \$	121,10 \$	11,8%	97,70 \$	94,90 \$	100,10 \$	5,5%
Décembre	Chambres disponibles	2 311	2 199	2 237	1,7%	5 134	5 208	5 218	0,2%	3 915	3 912	3 912	0,0%	11 355	11 315	11 365	0,4%
	Taux d'occupation	31,2	28,1	27,6	-1,8%	43,3	40,0	42,9	7,3%	40,2	37,0	43,2	16,8%	39,7	36,6	40,0	9,3%
	Prix moyen	74,50 \$	71,00 \$	78,90 \$	11,1%	98,50 \$	93,20 \$	97,90 \$	5,0%	117,70 \$	107,90 \$	121,30 \$	12,4%	101,20 \$	94,70 \$	103,80 \$	9,6%
Moyenne annuelle	Chambres disponibles	2 380	2 308	2 385	3,3%	5 126	5 228	5 225	-0,1%	3 913	3 915	3 904	-0,3%	11 415	11 448	11 513	0,6%
	Taux d'occupation	40,9	40,0	39,9	-0,3%	57,7	56,6	58,3	3,0%	64,8	58,8	63,5	8,0%	56,5	53,9	56,3	4,5%
	Prix moyen	74,31 \$	74,79 \$	81,82 \$	9,4%	96,93 \$	99,63 \$	107,86 \$	8,3%	135,86 \$	133,21 \$	137,62 \$	3,3%	112,28 \$	108,25 \$	115,36 \$	6,6%

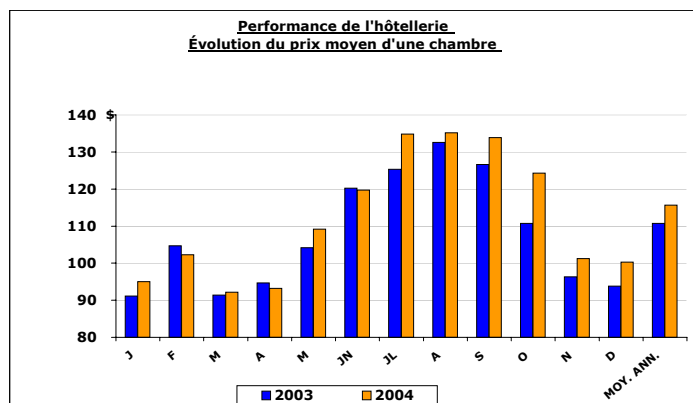
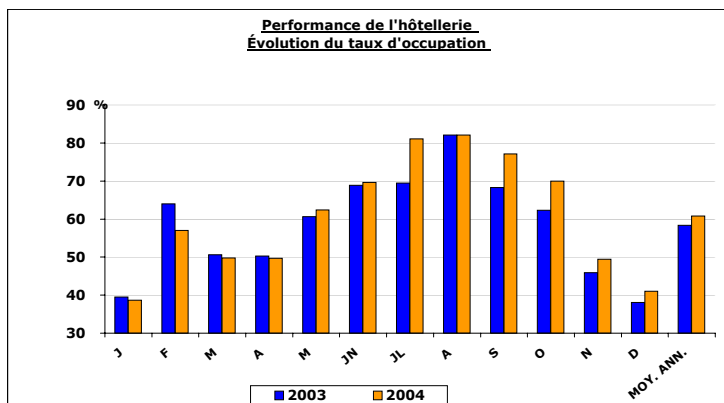
Région touristique de Québec



STATISTIQUES HÔTELIÈRES - VILLE DE QUÉBEC
DÉCEMBRE 2004

		Nombre de chambres															
		4 à 39				40 à 199				200 et +				Ensemble			
		2002	2003	2004	% Var	2002	2003	2004	% Var	2002	2003	2004	% Var	2002	2003	2004	% Var
Janvier	Chambres disponibles	n/d	1 235	1 150	-6,9%	n/d	4 107	4 276	4,1%	n/d	3 672	3 672	0,0%	n/d	9 006	9 087	0,9%
	Taux d'occupation	n/d	31,4	27,0	-14,0%	n/d	41,8	41,7	-0,2%	n/d	39,9	39,8	-0,3%	n/d	39,5	38,7	-2,0%
	Prix moyen	n/d	71,90 \$	58,60 \$	-18,5%	n/d	82,50 \$	91,70 \$	11,2%	n/d	107,10 \$	106,60 \$	-0,5%	n/d	91,10 \$	95,00 \$	4,3%
Février	Chambres disponibles	n/d	1 213	1 236	1,9%	n/d	4 114	4 311	4,8%	n/d	3 672	3 672	0,0%	n/d	9 001	9 215	2,4%
	Taux d'occupation	n/d	42,9	37,0	-13,8%	n/d	64,2	59,9	-6,7%	n/d	70,7	60,8	-14,0%	n/d	64,0	57,0	-10,9%
	Prix moyen	n/d	74,90 \$	73,60 \$	-1,7%	n/d	90,90 \$	92,50 \$	1,8%	n/d	124,00 \$	121,40 \$	-2,1%	n/d	104,70 \$	102,30 \$	-2,3%
Mars	Chambres disponibles	n/d	1 198	1 186	-1,0%	n/d	4 183	4 206	0,5%	n/d	3 672	3 672	0,0%	n/d	9 044	9 059	0,2%
	Taux d'occupation	n/d	32,7	31,5	-3,7%	n/d	54,5	52,6	-3,5%	n/d	52,5	52,8	0,6%	n/d	50,6	49,8	-1,6%
	Prix moyen	n/d	64,50 \$	60,00 \$	-7,0%	n/d	85,10 \$	89,30 \$	4,9%	n/d	104,60 \$	103,10 \$	-1,4%	n/d	91,40 \$	92,20 \$	0,9%
Avril	Chambres disponibles	n/d	1 252	1 252	0,0%	n/d	4 108	4 204	2,3%	n/d	3 672	3 672	0,0%	n/d	9 028	9 124	1,1%
	Taux d'occupation	n/d	34,0	37,2	9,4%	n/d	54,9	53,3	-2,9%	n/d	51,3	51,1	-0,4%	n/d	50,3	49,7	-1,2%
	Prix moyen	n/d	64,00 \$	63,00 \$	-1,6%	n/d	85,70 \$	86,60 \$	1,1%	n/d	112,60 \$	108,40 \$	-3,7%	n/d	94,70 \$	93,20 \$	-1,6%
Mai	Chambres disponibles	n/d	1 268	1 312	3,5%	n/d	4 154	4 217	1,5%	n/d	3 672	3 672	0,0%	n/d	9 097	9 200	1,1%
	Taux d'occupation	n/d	47,6	45,2	-5,0%	n/d	61,9	61,4	-0,8%	n/d	63,6	69,9	9,9%	n/d	60,6	62,4	3,0%
	Prix moyen	n/d	69,10 \$	69,80 \$	1,0%	n/d	92,90 \$	94,00 \$	1,2%	n/d	124,90 \$	133,60 \$	7,0%	n/d	104,20 \$	109,20 \$	4,8%
Juin	Chambres disponibles	n/d	1 313	1 366	4,0%	n/d	4 149	4 245	2,3%	n/d	3 672	3 672	0,0%	n/d	9 135	9 283	1,6%
	Taux d'occupation	n/d	57,1	54,0	-5,4%	n/d	69,3	70,4	1,6%	n/d	73,1	74,8	2,3%	n/d	68,9	69,6	1,0%
	Prix moyen	n/d	79,60 \$	81,60 \$	2,5%	n/d	100,20 \$	109,50 \$	9,3%	n/d	153,60 \$	142,10 \$	-7,5%	n/d	120,20 \$	119,70 \$	-0,4%
Juillet	Chambres disponibles	n/d	1 345	1 384	2,9%	n/d	4 147	4 245	2,4%	n/d	3 672	3 582	-2,5%	n/d	9 164	9 211	0,5%
	Taux d'occupation	n/d	68,1	73,4	7,8%	n/d	73,3	82,5	12,6%	n/d	65,7	82,5	25,6%	n/d	69,5	81,1	16,7%
	Prix moyen	n/d	82,80 \$	104,50 \$	26,2%	n/d	117,40 \$	122,20 \$	4,1%	n/d	152,60 \$	163,10 \$	6,9%	n/d	125,30 \$	134,80 \$	7,6%
Août	Chambres disponibles	n/d	1 300	1 356	4,3%	n/d	4 190	4 258	1,6%	n/d	3 665	3 672	0,2%	n/d	9 153	9 286	1,5%
	Taux d'occupation	n/d	75,9	75,7	-0,3%	n/d	84,9	84,4	-0,6%	n/d	81,2	82,0	1,0%	n/d	82,1	82,1	0,0%
	Prix moyen	n/d	88,70 \$	92,40 \$	4,2%	n/d	120,60 \$	120,80 \$	0,2%	n/d	162,30 \$	167,90 \$	3,5%	n/d	132,60 \$	135,20 \$	2,0%
Septembre	Chambres disponibles	n/d	1 303	1 356	4,1%	n/d	4 181	4 244	1,5%	n/d	3 671	3 672	0,0%	n/d	9 155	9 272	1,3%
	Taux d'occupation	n/d	58,2	60,6	4,1%	n/d	70,2	77,9	11,0%	n/d	69,8	82,1	17,6%	n/d	68,3	77,1	12,9%
	Prix moyen	n/d	79,80 \$	87,40 \$	9,5%	n/d	106,60 \$	114,10 \$	7,0%	n/d	164,40 \$	168,00 \$	2,2%	n/d	126,60 \$	133,90 \$	5,8%
Octobre	Chambres disponibles	n/d	1 291	1 341	3,9%	n/d	4 174	4 235	1,5%	n/d	3 667	3 672	0,1%	n/d	9 130	9 246	1,3%
	Taux d'occupation	n/d	45,8	51,5	12,4%	n/d	63,9	69,1	8,1%	n/d	66,6	78,2	17,4%	n/d	62,3	70,0	12,4%
	Prix moyen	n/d	79,20 \$	83,80 \$	5,8%	n/d	100,70 \$	102,60 \$	1,9%	n/d	131,50 \$	158,40 \$	20,5%	n/d	110,70 \$	124,30 \$	12,3%
Novembre	Chambres disponibles	n/d	1 199	1 224	2,1%	n/d	4 160	4 260	2,4%	n/d	3 672	3 672	0,0%	n/d	9 035	9 145	1,2%
	Taux d'occupation	n/d	31,4	35,1	11,8%	n/d	50,3	49,7	-1,2%	n/d	45,7	55,3	21,0%	n/d	45,9	49,4	7,6%
	Prix moyen	n/d	57,10 \$	58,70 \$	2,8%	n/d	93,60 \$	89,90 \$	-4,0%	n/d	108,30 \$	121,90 \$	12,6%	n/d	96,30 \$	101,20 \$	5,1%
Décembre	Chambres disponibles	n/d	1 148	1 227	6,9%	n/d	4 194	4 261	1,6%	n/d	3 672	3 672	0,0%	n/d	9 015	9 152	1,5%
	Taux d'occupation	n/d	31,0	30,5	-1,6%	n/d	41,7	43,5	4,3%	n/d	37,0	42,5	14,9%	n/d	38,1	41,0	7,6%
	Prix moyen	n/d	60,20 \$	62,40 \$	3,7%	n/d	88,80 \$	93,80 \$	5,6%	n/d	107,90 \$	117,00 \$	8,4%	n/d	93,80 \$	100,30 \$	6,9%
Moyenne annuelle	Chambres disponibles	n/d	1 256	1 283	2,1%	n/d	4 156	4 247	2,2%	n/d	3 671	3 664	-0,2%	n/d	9 081	9 190	1,2%
	Taux d'occupation	n/d	46,9	47,5	1,3%	n/d	60,9	62,2	2,1%	n/d	59,7	64,3	7,7%	n/d	58,4	60,8	4,1%
	Prix moyen	n/d	75,68 \$	80,32 \$	6,1%	n/d	99,32 \$	103,20 \$	3,9%	n/d	133,69 \$	139,56 \$	4,4%	n/d	110,70 \$	115,63 \$	4,5%

Ville de Québec



BUREAUX D'INFORMATION TOURISTIQUE (BIT)



?	Interventions									
	Actes de renseignements				Nombre de visiteurs					
	2002	2003	2004	% Var	2002	2003	2004	% Var	Moyenne de visiteurs par acte	
					2003	2004			2003	2004
Janvier	1 593	1 535	1 160	-24,4%	3 429	4 190	2 515	-40,0%	2,7	2,2
Février	2 640	2 135	2 000	-6,3%	7 110	6 950	6 165	-11,3%	3,3	3,1
Mars	2 545	2 270	1 745	-23,1%	6 420	5 590	4 310	-22,9%	2,5	2,5
Avril	2 760	2 365	2 340	-1,1%	6 330	5 250	6 025	14,8%	2,2	2,6
Mai	4 340	4 470	3 760	-15,9%	12 410	10 660	10 120	-5,1%	2,4	2,7
Juin	10 021	7 205	6 312	-12,4%	27 134	18 647	16 508	-11,5%	2,6	2,6
Juillet	18 698	15 770	15 687	-0,5%	54 506	44 071	47 169	7,0%	2,8	3,0
Août	18 440	16 708	15 540	-7,0%	48 241	47 284	49 248	4,2%	2,8	3,2
Septembre	9 200	6 200	5 830	-6,0%	24 830	15 125	14 920	-1,4%	2,4	2,6
Octobre	4 810	3 400	3 370	-0,9%	11 695	7 660	9 240	20,6%	2,3	2,7
Novembre	1 341	1 200	1 282	6,8%	2 913	2 685	3 081	14,7%	2,2	2,4
Décembre	1 455	1 125	1 138	1,2%	3 366	3 605	2 929	-18,8%	3,2	2,6
Cumulé Jan.-Déc.	77 843	64 383	60 164	-6,6%	208 384	171 717	172 230	0,3%	2,7	2,9

Hausse des interventions au comptoir de 1,2% dans les BIT en décembre 2004

Le mois de décembre 2004 a connu une hausse des interventions au comptoir de 1,2% dans les BIT de la région de Québec comparativement au mois de décembre 2003. Le nombre de visiteurs a pour sa part diminué de 18,8% en décembre 2004 par rapport à décembre 2003.

Au BIT de Tourisme Québec (12, rue Ste-Anne), on observait une baisse des requêtes en décembre 2004 de 18,3%.

Parmi les autres types d'interventions effectuées par le personnel des BIT en décembre 2004 par rapport à décembre 2003, mentionnons:

- une baisse des envois et réponses par courrier postal de 25,6%;
- une baisse de 64,4% des réponses via Internet;
- une baisse de 11,8% des ventes de services (réservations d'hébergement et prestations touristiques);
- une hausse des interventions téléphoniques de 10,2%.

De façon globale, le mois de décembre 2004 a connu une baisse des demandes d'information, toutes formes confondues, de 18,3% comparativement à décembre 2003.

Pour la période de janvier à décembre 2004, les demandes d'informations, toutes formes confondues, ont diminué de 7,1% par rapport à la même période l'an passée.

Variation de la demande d'information (toutes formes confondues)

Décembre 2004 / Décembre 2003
-18,3%

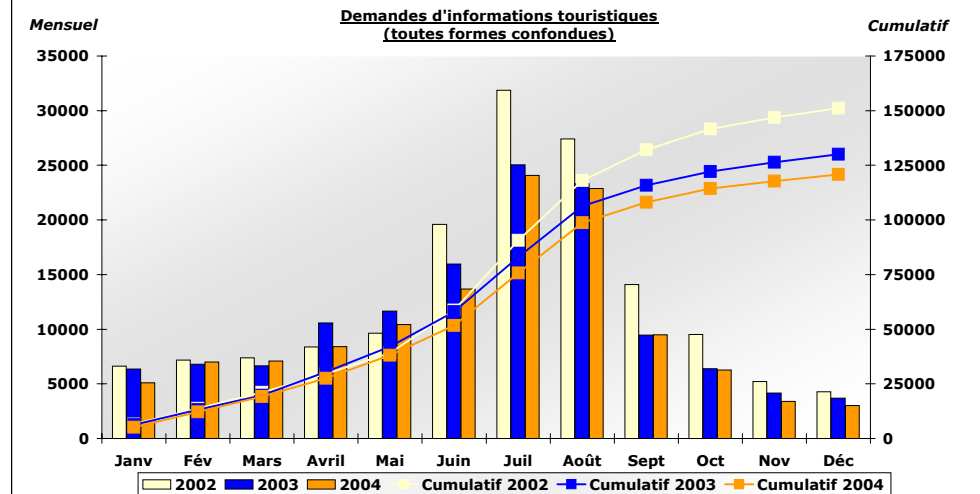
Cumulé 2004 / Cumulé 2003
-7,1%

	Interventions téléphoniques			
	2002	2003	2004	% Var
Novembre	795	715	788	10,2%
Cumulé Jan.-Déc.	18 347	15 084	15 580	3,3%

	Envois et réponses par courrier postal			
	2002	2003	2004	% Var
Novembre	1 176	1 062	790	-25,6%
Cumulé Jan.-Déc.	31 241	27 594	23 444	-15,0%

	Réponses au courriel via Internet			
	2002	2003	2004	% Var
Novembre	815	755	269	-64,4%
Cumulé Jan.-Déc.	18 391	18 793	17 694	-5,8%

	Ventes de services (réservations d'hébergement et prestations touristiques)			
	2002	2003	2004	% Var
Novembre	49	34	30	-11,8%
Cumulé Jan.-Déc.	5 338	4 150	3 918	-5,6%



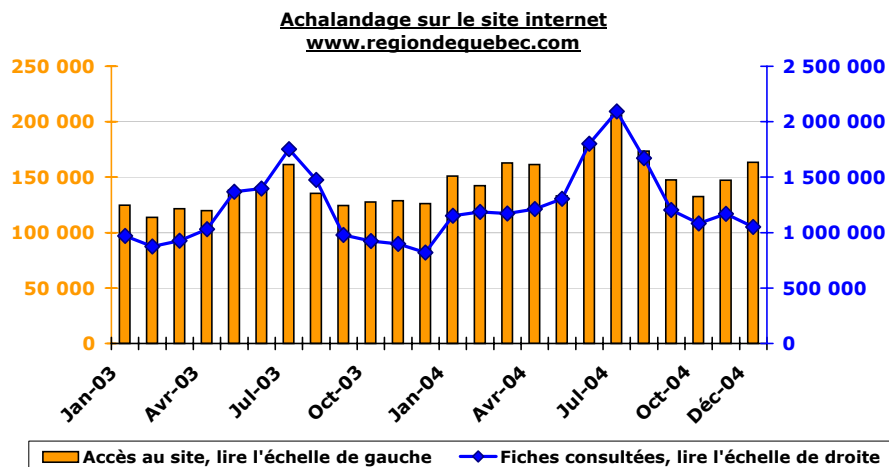
Source : Étude dans les bureaux d'information touristique, OTCQ

SITE INTERNET DE L'OTCQ
www.regiondequebec.com



	Nombre d'accès-utilisateurs			Nombre de pages consultées		
	2003	2004	% Var	2003	2004	% Var
Janvier	124 707	150 872	21,0%	969 534	1 153 288	19,0%
Février	113 870	142 368	25,0%	874 430	1 187 661	35,8%
Mars	121 649	162 929	33,9%	925 514	1 172 885	26,7%
Avril	119 876	161 337	34,6%	1 031 350	1 212 257	17,5%
Mai	138 281	133 127	-3,7%	1 369 548	1 304 806	-4,7%
Juin	140 950	177 629	26,0%	1 396 517	1 800 669	28,9%
Juillet	161 427	205 707	27,4%	1 753 007	2 092 110	19,3%
Août	135 422	173 532	28,1%	1 475 400	1 671 317	13,3%
Septembre	124 424	147 404	18,5%	977 846	1 205 181	23,2%
Octobre	127 515	132 613	4,0%	922 366	1 083 200	17,4%
Novembre	128 762	147 195	14,3%	898 122	1 167 793	30,0%
Décembre	126 101	163 496	29,7%	821 089	1 051 673	28,1%
Cumulé Jan.-Déc.	1 562 984	1 898 209	21,4%	13 414 723	16 102 840	20,0%

Source : OTCQ, Statistics Server



ACCÈS AU SITE

DÉCEMBRE: HAUSSE DE 29,7%
CUMULATIF: HAUSSE 21,4%

L'achalandage du site de l'Office a augmenté de 29,7% pour le mois de décembre 2004 par rapport à décembre 2003. En effet, le nombre d'utilisateurs est passé de 126 101 en décembre 2003 à 163 496 en décembre 2004.

Par ailleurs, la consultation de pages du site de l'OTCQ a augmenté de 28,1% pour le mois de décembre 2004 par rapport à décembre 2003. En effet, il y a eu un peu plus de 0,8 million de pages consultées en décembre 2003 comparativement à un peu moins de 1,1 million en décembre 2004.

Les données cumulées de janvier à décembre 2004 permettent de constater une hausse d'achalandage de 21,4% par rapport à la même période l'an dernier. La consultation de pages a également augmenté de 20,0% pour la même période.

IMPORTANT

Prenez note que les statistiques du site internet incluent les données de nos six sites thématiques satellites.

Ratio

pages consultées / accès-utilisateurs

	Décembre	Cumulatif à date
2003 :	6,5 pages	8,6 pages
2004 :	6,4 pages	8,5 pages

ÉCHO tourisme STATistique

Office du tourisme et des congrès de Québec

PRÉVISIONS DES CONGRÈS ET ÉVÉNEMENTS POUR 2004 ET 2005

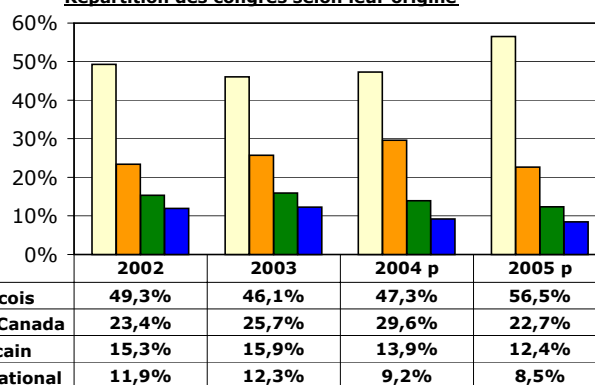
Données partielles portant sur les congrès et événements confirmés de 50 participants et plus, au 7 janvier 2005

AVERTISSEMENT

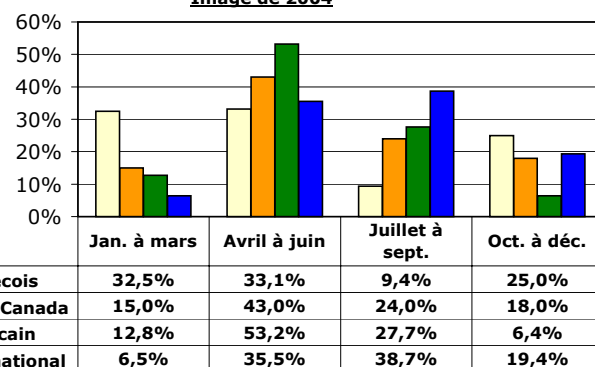
Ces statistiques sont compilées à partir des données reçues sur une base volontaire. Suite à l'ajout de nouvelles sources d'information, les statistiques à partir de l'année 2005 ne sont pas comparables à celles des années antérieures. Notez qu'elles sont présentées à titre indicatif et qu'elles ne sont donc pas représentatives de l'ensemble des congrès et événements tenus dans la région de Québec.

Type	2002	2003	données partielles	
			2004 p	2005 p
Nombre de congrès et événements				
Associations	235	203	196	199
Compagnies	90	58	62	62
Autres congrès	61	49	34	30
Sous-total congrès	386	310	292	291
Événements	58	48	46	40
Total	444	358	338	331
Durée moyenne	3,3	3,6	3,1	3,3
Nombre de délégués				
Associations	83 334	82 036	63 250	68 844
Compagnies	19 704	12 736	13 809	11 427
Autres congrès	15 198	13 094	5 691	6 127
Sous-total congrès	118 236	107 866	82 750	86 398
Événements (assistance)	1 024 365	839 765	865 995	924 270
Total	1 142 601	947 631	948 745	1 010 668
Séjour moyen	3,2	3,3	3,2	4,1
Nombre de nuitées				
Associations	92 094	85 741	89 422	81 181
Compagnies	23 653	22 748	21 945	23 922
Autres congrès	20 216	14 532	10 537	10 391
Sous-total congrès	135 963	123 021	121 904	115 494
Événements	33 090	22 112	14 560	61 337
Total	169 053	145 133	136 464	176 831

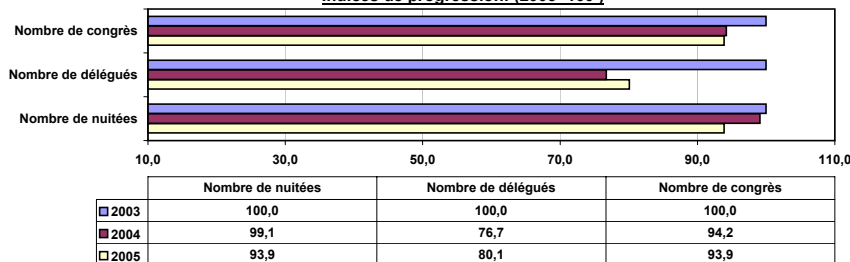
Répartition des congrès selon leur origine



Répartition trimestrielle des congrès Image de 2004



Indices de progression: (2003=100)



NOTE

L'indice de progression est obtenu en divisant, le nombre actuel de congrès en 2004 par le nombre de congrès en 2003. À titre d'exemple, le résultat produisant un indice 100 indique que le nombre de congrès en 2004 égale celui de 2003. Il est à noter toutefois que les chiffres de 2004 sont plus instables que ceux de 2003. Cette définition s'applique également pour les délégués et le nombre de nuitées.

**DONNÉES SOCIO-ÉCONOMIQUES DE LA RÉGION
DÉCEMBRE 2004**

	Région de Québec			Province de Québec			Canada		
	Déc. 2003	Déc. 2004	%var	Déc. 2003	Déc. 2004	%var	Déc. 2003	Déc. 2004	%var
Population 15 ans et plus ('000)	541,4	547,4	1,1%	6 106,7	6 174,3	1,1%	25 403,9	25 765,5	1,4%
Population active ('000)	343,2	346,2	0,9%	4 022,4	4 042,2	0,5%	17 021,5	17 214,0	1,1%
Emploi ('000)	319,4	328,5	2,8%	3 669,3	3 705,8	1,0%	15 834,0	16 069,8	1,5%
Chômage ('000)	23,9	17,7	-25,9%	353,1	336,4	-4,7%	1 187,5	1 144,2	-3,6%
Taux de chômage (%)	7,0	5,1	-27,1%	8,8	8,3	-5,7%	7,0	6,6	-5,7%
Indice des prix à la consommation (1992=100)	119,4	122,1	2,3%	118,6	121,5	2,4%	122,8	125,4	2,1%

Source : Statistiques Canada, CANSIM II

**BREF PROFIL DÉMOGRAPHIQUE DE
LA RÉGION EN 2001**

	POPULATION EN 2001	SUPERFICIE KM ²
Ville de Québec	507 995	542,7
La Cité (1)	62 110	11,8
Les Rivières (2)	59 195	51,2
Sainte-Foy - Sillery (3)	68 410	29,0
Charlesbourg (4)	70 310	67,5
Beauport (5)	72 810	71,3
Limoilou (6)	44 980	8,2
La-Haute-Saint-Charles (7)	47 215	73,8
Laurentien (8)	82 965	229,9
MRC de La Côte-de-Beaupré	20 984	707,2
MRC de L'Île-d'Orléans	6 779	191,8
MRC de Portneuf	46 050	4 095,7
MRC de La Jacques-Cartier	26 459	3 310,1
TOTAL	608 267	8 847,5

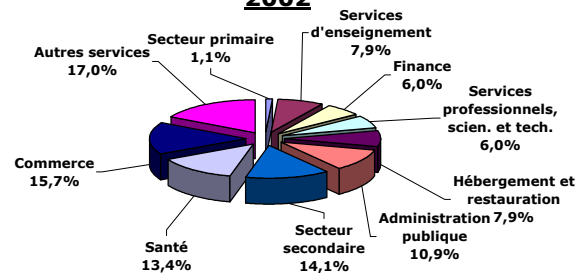
Source : Statistiques Canada, Recensement 2001

DISTANCES ROUTIÈRES DE QUÉBEC

	KM
Montréal	253
Ottawa	453
Boston	761
Toronto	798
New York	863
Philadelphie	995
Halifax	1043
Détroit	1194
Washington	1295
Chicago	1621

Source : Transport Québec

**Répartition de l'emploi dans la région
par secteur d'activité économique en
2002**



Source : Statistiques Canada, Enquête sur la population active

TEMPÉRATURES

	Moyenne (30 ans) °C	Moyenne 2002 °C
Janvier		
Moyenne minimum	-17,6	-12,0
Moyenne maximum	-7,9	-4,3
Juillet		
Moyenne minimum	13,4	14,2
Moyenne maximum	25,0	25,4

PRÉCIPITATIONS

Moyenne annuelle-pluie (mm)	923,8	531,2
Moyenne annuelle-neige (cm)	315,9	273,3

Source : Environnement Canada

Emplois associés à l'activité touristique en 2001

Emplois directs	22 013
Emplois indirects	7 924
Total	29 937

Source : OTCQ, Secteur Développement, Stratégie et Planification

ÉCHO tourisme STATistique
Office du tourisme et des congrès de Québec

BREF PROFIL DES TOURISTES VISITANT LA RÉGION EN 2003
(les résultats de cette enquête sont mis à jour annuellement)

Touristes:	Provenance (visites-personnes)		Nuitées totales		Dépenses totales	
	'000	%	'000	%	'000 \$	%
Québec	3 565	70,2%	7 764	60,2%	675 375	49,2%
Reste du Canada	623	12,3%	2 139	16,6%	213 876	15,6%
Total-Canada	4 188	82,5%	9 903	76,7%	889 251	64,8%
États-Unis	572	11,3%	1 735	13,4%	324 962	23,7%
Outre-mer	316	6,2%	1 268	9,8%	158 914	11,6%
Total	5 076	100,0%	12 906	100,0%	1 373 127	100,0%

	Dépenses moyennes de séjour	Durée moyenne de séjour (nuitées)	Dépenses moyennes par nuitée
	\$		\$
Québec	189,45	2,18	86,99
Reste du Canada	343,30	3,43	99,99
Total-Canada	212,32	2,36	89,80
États-Unis	568,33	3,03	187,30
Outre-mer	503,68	4,01	125,33
Total	272,04	2,54	107,32

Excursionnistes:	Provenance (visites-personnes)		Dépenses totales	
	'000	%	'000 \$	%
Québec	3 116	95,1%	166 478	97,2%
Reste du Canada	33	1,0%	1 491	1,6%
Total-Canada	3 149	96,1%	167 969	98,0%
États-Unis	78	2,4%	3 350	2,0%
Outre-mer	49	1,5%	n/d	
Total	3 276	100,0%	171 319	100,0%
Visiteurs:	8 352	100,0%	1 544 446	100,0%

Définitions:

Visiteur: Toute **personne** de passage dans la région et **dont le lieu de résidence se situe à l'extérieur d'un rayon de 80km.**

Touriste: Visiteur séjournant **au moins une nuit** dans la région.

Excursionniste: Visiteur **ne séjournant pas une nuit** dans la région.

Source : Statistiques Canada, projet CITIES 2003 (compilation spéciale OTCQ)

BREF PROFIL DES TOURISTES VISITANT LA RÉGION EN 2003 (suite)
 (les résultats de cette enquête sont mis à jour annuellement)

Trimestre de voyage (répartition des voyages-personnes)

	I (hiver)	II (printemps)	III (été)	IV (automne)
	%	%	%	%
Québec	21.4	23.8	30.9	23.9
Reste du Canada	28.4	13.2	43.8	14.6
Total-Canada	22.4	22.2	32.8	22.5
États-Unis	12.1	20.1	44.4	23.4
Outre-mer	11.7	24.4	49.1	14.9
Total	20.6	22.1	35.1	22.2

But de voyage

	Agrément	Affaires	Visite de parents et d'amis	Autres
	%	%	%	%
Québec	43.5	12.4	37.0	7.1
Reste du Canada	66.6	11.4	16.7	5.3
Total-Canada	46.9	12.2	34.0	6.9
États-Unis	79.4	10.0	6.1	4.5
Outre-mer	65.2	13.9	19.6	1.3
Total	51.7	12.1	29.9	6.3

Catégorie d'hébergement

	Commercial	Privé	Non spécifié
	%	%	%
Québec	40.7	55.1	4.2
Reste du Canada	75.0	19.4	5.6
Total-Canada	45.7	50.0	4.3
États-Unis	86.5	5.6	7.9
Outre-mer	75.9	13.7	10.4
Total	53.2	42.5	4.3

Source : Statistiques Canada, projet CITIES 2003 (compilation spéciale OTCQ)

BREF PROFIL DES TOURISTES VISITANT LA RÉGION EN 2003 (suite)
 (les résultats de cette enquête sont mis à jour annuellement)

Répartition des dépenses moyennes durant le séjour						
	Hébergement		Aliments et boissons		Frais d'entretien auto (+ location)	
	\$	%	\$	%	\$	%
Québec	54,48 \$	28,8%	53,48 \$	28,2%	34,93 \$	18,4%
Reste du Canada	133,47 \$	38,9%	95,02 \$	27,7%	53,95 \$	15,7%
Total-Canada	66,21 \$	31,2%	59,66 \$	28,1%	37,77 \$	17,8%
États-Unis	253,22 \$	44,6%	149,46 \$	26,3%	45,06 \$	7,9%
Outre-mer	200,03 \$	39,7%	121,58 \$	24,1%	55,31 \$	11,0%
Total	96,14 \$	35,3%	74,03 \$	27,2%	39,89 \$	14,7%
Total - agrément	110,22 \$	36,0%	83,71 \$	27,3%	35,66 \$	11,6%
Total - affaire	259,30 \$	48,1%	134,58 \$	25,0%	78,58 \$	14,6%
Total - visite de parents/amis	18,18 \$	14,6%	36,18 \$	29,1%	31,01 \$	24,9%

	Loisir et divertissement		Autres		TOTAL	
	\$	%	\$	%	\$	%
Québec	16,35 \$	8,6%	30,21 \$	15,9%	189,45 \$	100,0%
Reste du Canada	26,34 \$	7,7%	34,52 \$	10,1%	343,30 \$	100,0%
Total-Canada	17,84 \$	8,4%	30,84 \$	14,5%	212,32 \$	100,0%
États-Unis	41,25 \$	7,3%	79,34 \$	14,0%	568,33 \$	100,0%
Outre-mer	45,19 \$	9,0%	81,57 \$	16,2%	503,68 \$	100,0%
Total	22,30 \$	8,2%	39,68 \$	14,6%	272,04 \$	100,0%
Total - agrément	31,76 \$	10,4%	44,81 \$	14,6%	306,16 \$	100,0%
Total - affaire	17,08 \$	3,2%	49,65 \$	9,2%	539,19 \$	100,0%
Total - visite de parents/amis	9,88 \$	7,9%	29,07 \$	23,4%	124,32 \$	100,0%

Part des touristes ayant pratiqué une activité au cours du séjour (total > 100 %)				
	Visite parents et amis	Magasinage	Circuit touristique	Visite de parcs nationaux/provinciaux
	%	%	%	%
Québec	84.6	43.9	28.8	7.7
Reste du Canada	64.4	59.6	63.9	12.2
Total-Canada	81.6	46.2	34.0	9.9
États-Unis	12.9	81.3	86.4	29.9
Outre-mer	43.7	87.7	84.2	52.8
Total	71.5	52.8	43.0	14.8

	Activités sportives ou de plein air	Participation à la vie nocturne	Visite zoo, aquarium ou jardin botanique
	%	%	%
Québec	32.8	16.9	5.0
Reste du Canada	43.0	24.2	10.1
Total-Canada	34.3	18.0	5.8
États-Unis	22.6	29.5	14.7
Outre-mer	38.9	41.8	34.8
Total	33.3	20.7	8.6

Source : Statistiques Canada, projet CITIES 2003 (compilation spéciale OTCQ)

ÉCHO tourisme STATistique
Office du tourisme et des congrès de Québec

BREF PROFIL DES TOURISTES VISITANT LA RÉGION EN 2003 (fin)
(les résultats de cette enquête sont mis à jour annuellement)

Répartition de la provenance des touristes selon le trimestre

	I (hiver)		II (printemps)		III (été)	
	('000)	%	('000)	%	('000)	%
Québec	763	72,9%	847	75,6%	1 102	61,8%
Reste du Canada	177	16,9%	82	7,3%	273	15,3%
Total-Canada	940	89,9%	929	82,9%	1375	77,1%
États-Unis	69	6,6%	115	10,3%	254	14,2%
Outre-mer	37	3,5%	77	6,9%	155	8,7%
Total	1046	100,0%	1121	100,0%	1784	100,0%

	IV (automne)		TOTAL	
	('000)	%	('000)	%
Québec	853	75,8%	3 565	70,2%
Reste du Canada	91	8,1%	623	12,3%
Total-Canada	944	83,9%	4 188	82,5%
États-Unis	134	11,9%	572	11,3%
Outre-mer	47	4,2%	316	6,2%
Total	1125	100,0%	5 076	100,0%

Répartition des touristes selon le trimestre - comparatif annuel 1999-2003

	I (hiver)		II (printemps)		III (été)	
	('000)	%	('000)	%	('000)	%
1999	613	17,0%	787	21,9%	1 511	42,0%
2000	793	17,1%	982	21,2%	1 840	39,8%
2001	854	19,1%	1 175	26,2%	1 532	34,2%
2002	1 165	21,2%	1 169	21,3%	2 264	41,1%
2003	1 046	20,6%	1 121	22,1%	1 784	35,1%

	IV (automne)		TOTAL	
	('000)	%	('000)	%
1999	689	19,1%	3 600	100,0%
2000	1 013	21,9%	4 628	100,0%
2001	917	20,5%	4 478	100,0%
2002	899	16,4%	5 497	100,0%
2003	1 125	22,2%	5 076	100,0%

Source : Statistiques Canada, projet CITIES 2003 (compilation spéciale OTCQ)