



***ÉCHO* tourisme *STAT*istique**

*Bulletin de performance de l'industrie touristique
de la région de Québec*

**DÉCEMBRE 2003
BILAN 2003**



OFFICE DU TOURISME ET DES CONGRÈS DE QUÉBEC

Conception et réalisation:

Marc Giguère et Michel Goupil

Office du tourisme et des congrès de Québec
Division Développement, stratégie et planification

Pour toute information et tout commentaire, communiquer avec:

Marc Giguère
Tél: 418-641-6654 poste 5404
Fax: 418-641-6578
Courriel: marc.giguere@quebecregion.com

Michel Goupil
Tél: 418-641-6654 poste 5406
Fax: 418-641-6578
Courriel: michel.goupil@quebecregion.com

Merci

à tous nos partenaires et collaborateurs



Québec 



Canada 

Avertissement

Les statistiques et les analyses présentées dans ce document sont produites à partir des informations disponibles au moment de sa production. Des modifications pourraient être apportées lors de publications ultérieures.

FAITS SAILLANTS - DÉCEMBRE 2003

UN MOIS DE DÉCEMBRE À L'IMAGE DE L'ANNÉE: NOUVELLE BAISSÉ DE L'INDICE COMPOSITE ET DES DIFFÉRENTS INDICATEURS D'ACTIVITÉ TOURISTIQUE

	2002	2003	
	Indice 100 (*)	Indice 100 (*)	% Variation
Indice composite de l'activité touristique (**)			
Décembre	100,0	92,2	↓ -7,8%
Indice cumulé	100,0	94,1	↓ -5,9%
Indice d'occupation hôtelière			
Décembre	100,0	91,9	↓ -8,1%
Indice cumulé	100,0	95,6	↓ -4,4%
Indice de fréquentation des sites et attraits			
Décembre	100,0	102,7	↑ 2,7%
Indice cumulé	100,0	93,2	↓ -6,8%
Indice de fréquentation des boutiques			
Décembre	100,0	90,8	↓ -9,2%
Indice cumulé	100,0	84,6	↓ -15,4%
Indice de fréquentation des restaurants			
Décembre	100,0	89,8	↓ -10,2%
Indice cumulé	100,0	95,2	↓ -4,8%
	Interventions	Interventions	% Variation
Demandes de renseignements aux bureaux d'information touristique			
Décembre	1 455	1 125	↓ -22,7%
Cumulatif	77 843	64 383	↓ -17,3%
	Accès au site	Accès au site	% Variation
Achalandage du site Internet de l'Office			
Décembre	106 093	136 436	↑ 28,6%
Cumulatif	1 497 461	1 724 538	↑ 15,2%

(*) L'indice base 100 est égal au rapport entre la Σ des résultats (nombre de chambres occupées, nombre de repas servis, etc.) obtenus d'un échantillon au cours d'un mois ou d'une période donnée et la Σ des résultats obtenus du même échantillon pour le même mois ou période donnée de l'année de base. Pour l'indice actuel, **l'année de base choisie est 2002**. l'exemple suivant illustre cette équation:

(la Σ des chambres occupées en janvier de l'année X / la Σ des chambres occupées en janvier 2002) X 100. Si l'indice est supérieur à 100, le nombre de chambres occupées a augmenté par rapport à l'année de base.

(**) L'indice composite est obtenu par pondération des indices des quatre grands secteurs de l'activité touristique. Le mode de pondération est expliqué en détail à la page du bulletin présentant l'indice

Ce bulletin présente également les analyses statistiques suivantes:

- Les principales données statistiques mensuelles sur le secteur de l'hôtellerie.
- Les prévisions sur les congrès et événements à venir dans la région.
- Des informations socio-économiques et démographiques sur la région.
- Un bref profil sur la provenance, la durée de séjour, les dépenses et les activités des touristes visitant la région.

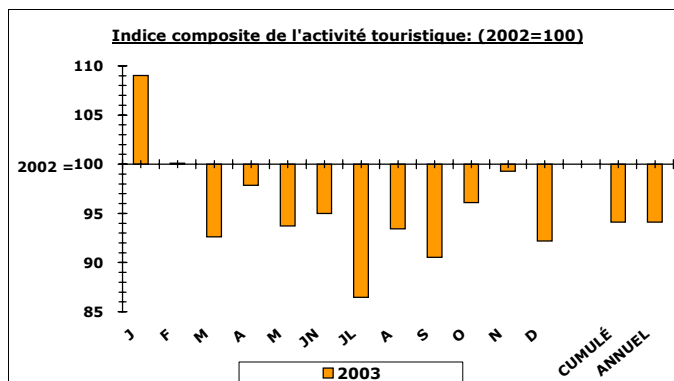
ÉCHO tourisme STATistique est également disponible sur le site internet de l'Office à l'adresse suivante:

<http://www.regiondequebec.com/f/dev.asp>

**INDICATEURS DE FRÉQUENTATION ET D'ACTIVITÉ TOURISTIQUE (2002 = 100)
DÉCEMBRE 2003**

	2 002	2 003	
	Indice	Indice	% Var.
TOTAL DE L'ACTIVITÉ TOURISTIQUE			
<i>Indice composite de l'activité touristique (1)</i>			
Janvier	100,0	109,0	9,0%
Février	100,0	100,1	0,1%
Mars	100,0	92,6	-7,4%
Avril	100,0	97,9	-2,1%
Mai	100,0	93,7	-6,3%
Juin	100,0	95,0	-5,0%
Juillet	100,0	86,5	-13,5%
Août	100,0	93,4	-6,6%
Septembre	100,0	90,5	-9,5%
Octobre	100,0	96,1	-3,9%
Novembre	100,0	99,3	-0,7%
Décembre	100,0	92,2	-7,8%
Indice annuel	100,0	94,1	-5,9%

HÉBERGEMENT HÔTELIER			
<i>Indice de l'évolution du nombre de chambres occupées (2)</i>			
4 à 39 chambres			
Décembre	100,0	85,9	-14,1%
Indice annuel	100,0	94,5	-5,5%
40 à 199 chambres			
Décembre	100,0	93,6	-6,4%
Indice annuel	100,0	100,0	0,0%
200 chambres et plus			
Décembre	100,0	92,1	-7,9%
Indice annuel	100,0	90,8	-9,2%
Total			
Janvier	100,0	115,1	15,1%
Février	100,0	103,1	3,1%
Mars	100,0	96,0	-4,0%
Avril	100,0	101,0	1,0%
Mai	100,0	95,8	-4,2%
Juin	100,0	94,1	-5,9%
Juillet	100,0	85,1	-14,9%
Août	100,0	92,7	-7,3%
Septembre	100,0	89,4	-10,6%
Octobre	100,0	98,1	-1,9%
Novembre	100,0	103,6	3,6%
Décembre	100,0	91,9	-8,1%
Indice annuel	100,0	95,6	-4,4%



(1) Obtenu par pondération des indices "hébergement hôtelier" (44,6%), "Restauration" (34,8%), "Sites et attraits" (10,6%) et "Commerce de détail" (10,0%) déterminée à partir des résultats de l'enquête sur la répartition des dépenses de séjour des touristes visitant la région de Québec, effectuée par Statistiques Canada, projet CITIES 2001, l'indice permet de mesurer les variations mensuelles et saisonnières de l'activité touristique régionale.

EN BREF

**INDICE COMPOSITE
DÉCEMBRE: BAISSÉ DE 8 POINTS
CUMULATIF: BAISSÉ DE 6 POINTS**

Commentaire:

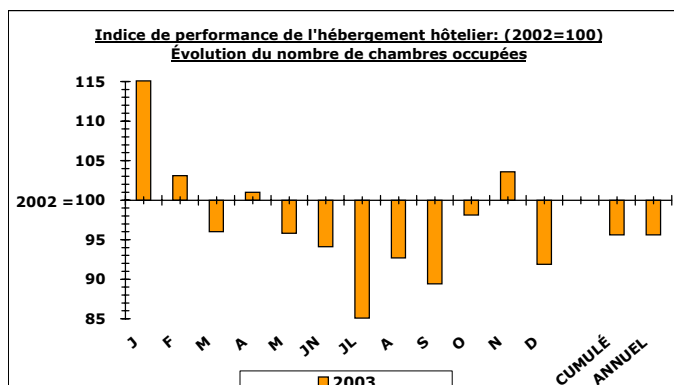
Au cours du mois de décembre 2003, l'indice composite de l'activité touristique a diminué de 7,8% par rapport au mois de décembre 2002. Cette baisse est principalement attribuable à la faiblesse des secteurs des boutiques/commerces de détail, de l'hôtellerie et de la restauration qui ont vu, pour la même période, leur indice de fréquentation diminué de 9,2%, 8,1% et 10,2% respectivement.

Pour les mois cumulés de janvier à décembre 2003 l'indice a diminué de 5,9% par rapport à la même période l'an dernier. Les secteurs des sites et attraits, des boutiques/commerces de détail de l'hôtellerie et de la restauration ont tous connus des baisses de 6,8%, 15,4%, 4,4% et 4,8% respectivement.

**HÉBERGEMENT HÔTELIER
DÉCEMBRE: BAISSÉ DE 8 POINTS
CUMULATIF: BAISSÉ DE 4 POINTS**

Commentaire:

En décembre 2003, le nombre de chambres occupées dans les différents établissements de la région a diminué de 8,1% par rapport à décembre 2002. Pour les mois cumulés de janvier à décembre 2003, le nombre de chambres occupées dans les différents établissements de la région a fléchi de 4,4% par rapport à la même période l'an dernier.



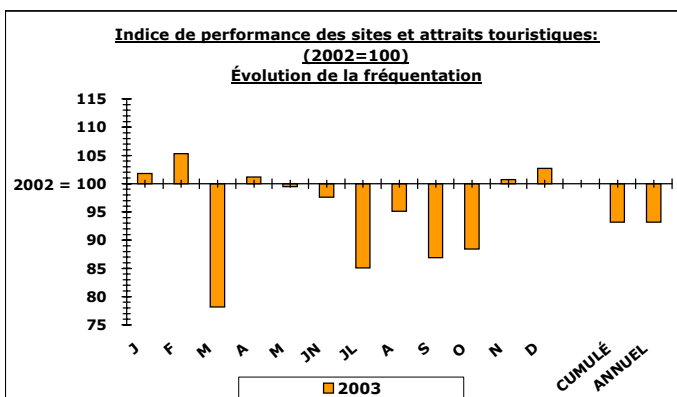
(2) Réalisé auprès de tous les établissements hôteliers (environ 245), l'indice permet de mesurer les variations mensuelles et saisonnières du nombre de chambres occupées.

**INDICATEURS DE FRÉQUENTATION ET D'ACTIVITÉ TOURISTIQUE (2002 = 100)
DÉCEMBRE 2003 (suite)**

	2 002	2 003	
	Indice	Indice	% Var.
SITES ET ATTRAITS			
<i>Indice de l'évolution de la fréquentation des sites et attraits touristiques (1)</i>			
Activités intérieures			
Décembre	100,0	95,5	-4,5%
Indice annuel	100,0	94,0	-6,0%
Activités extérieures			
Décembre	100,0	115,4	15,4%
Indice annuel	100,0	91,9	-8,1%
Janvier	100,0	101,8	1,8%
Février	100,0	105,3	5,3%
Mars	100,0	78,2	-21,8%
Avril	100,0	101,2	1,2%
Mai	100,0	99,5	-0,5%
Juin	100,0	97,6	-2,4%
Juillet	100,0	85,1	-14,9%
Août	100,0	95,1	-4,9%
Septembre	100,0	86,9	-13,1%
Octobre	100,0	88,4	-11,6%
Novembre	100,0	100,7	0,7%
Décembre	100,0	102,7	2,7%
Indice annuel	100,0	93,2	-6,8%

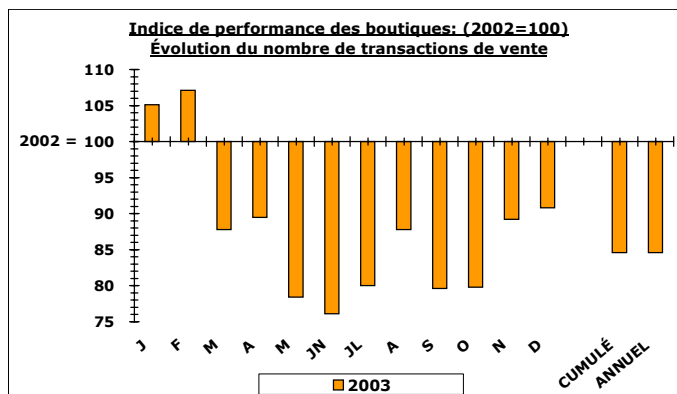
BOUTIQUES/COMMERCES DE DÉTAIL			
<i>Indice de l'évolution du nombre de transactions de vente (2)</i>			
Janvier	100,0	105,1	5,1%
Février	100,0	107,1	7,1%
Mars	100,0	87,8	-12,2%
Avril	100,0	89,5	-10,5%
Mai	100,0	78,4	-21,6%
Juin	100,0	76,1	-23,9%
Juillet	100,0	80,0	-20,0%
Août	100,0	87,8	-12,2%
Septembre	100,0	79,6	-20,4%
Octobre	100,0	79,8	-20,2%
Novembre	100,0	89,2	-10,8%
Décembre	100,0	90,8	-9,2%
Indice annuel	100,0	84,6	-15,4%

EN BREF
SITES ET ATTRAITS
DÉCEMBRE: HAUSSE DE 3 POINTS
CUMULATIF: BAISSÉ DE 7 POINTS
Commentaire:
En décembre 2003, l'achalandage des sites et attraits a augmenté de 2,7% par rapport à décembre 2002. Les activités intérieures ont connu une diminution de leur achalandage de 4,5% et les activités extérieures une augmentation de 15,4%.
Pour les mois cumulés de janvier à décembre 2003 l'achalandage a diminué de 6,8% par rapport à la même période l'an dernier. Les attractions intérieures et extérieures ont connu des baisses respectives de 6,0% et 8,1% pour cette même période.



(1) Réalisé à partir du nombre d'entrées payantes ou non payantes de 39 sites et attraits de la région, l'indice permet de mesurer les variations mensuelles et saisonnières de fréquentation.

EN BREF
BOUTIQUES/COMMERCES DE DÉTAIL
DÉCEMBRE: BAISSÉ DE 9 POINTS
CUMULATIF: BAISSÉ DE 15 POINTS
Commentaire:
Au cours du mois de décembre 2003, le nombre de transactions de vente a diminué de 9,2% par rapport au même mois l'an dernier. La valeur moyenne de chaque transaction de vente ainsi que les revenus bruts ont connu des hausses respectives de 11,4% et 1,1% pour la même période. Pour les mois cumulés de janvier à décembre 2003, le nombre de transactions de vente a connu une baisse de 15,4% par rapport à la même période l'an dernier. La valeur moyenne de chaque transaction a connu une hausse de 5,5% et les revenus bruts une baisse de 10,7% pour cette même période.



(2) Réalisé à partir du nombre de transactions effectuées chez 10 commerçants du Vieux-Québec et Basse-Ville, l'indice permet de mesurer les variations mensuelles et saisonnières de fréquentation.

**INDICATEURS DE FRÉQUENTATION ET D'ACTIVITÉ TOURISTIQUE (2002 = 100)
DÉCEMBRE 2003 (fin)**

	2 002	2 003	
	Indice	Indice	% Var.
RESTAURATION			
<i>Indice de l'évolution du nombre de repas servis (1)</i>			
Restaurants - 1 à 99 places			
Décembre	100,0	100,0	0,0%
Indice annuel	100,0	92,2	-7,8%
Restaurants - 100 places et plus			
Décembre	100,0	88,9	-11,1%
Indice annuel	100,0	95,6	-4,4%
Janvier	100,0	104,6	4,6%
Février	100,0	92,7	-7,3%
Mars	100,0	94,1	-5,9%
Avril	100,0	95,2	-4,8%
Mai	100,0	93,7	-6,3%
Juin	100,0	100,8	0,8%
Juillet	100,0	90,5	-9,5%
Août	100,0	95,5	-4,5%
Septembre	100,0	96,2	-3,8%
Octobre	100,0	100,6	0,6%
Novembre	100,0	96,2	-3,8%
Décembre	100,0	89,8	-10,2%
Indice annuel	100,0	95,2	-4,8%

EN BREF
DÉCEMBRE: BAISSÉ DE 10 POINT
CUMULATIF: BAISSÉ DE 5 POINTS

Commentaire:

En décembre 2003, l'achalandage dans les restaurants a diminué de 10,2% par rapport à décembre 2002. Les restaurants de plus de 100 places ont vu leur achalandage diminué de 11,1% et ceux de moins de 100 places n'ont connu aucune diminution. Pour la même période, le prix moyen d'un repas a augmenté de 4,3% et les revenus ont diminué de 6,3%. Pour les mois cumulés de janvier à décembre 2003 l'achalandage de l'ensemble des restaurants a diminué de 4,8% par rapport à la même période l'an dernier. Les restaurants de 100 places et plus ont vu leur achalandage baissé de 4,4% et ceux de moins de 100 places de 7,8% pour cette même période.

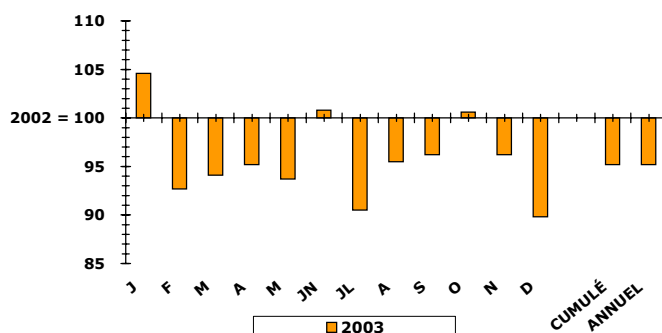
Statistiques canadiennes sur les restaurants avec service complet

	Croissance		Croissance réelle	
	Oct./Oct.	Annuelle	Oct./Oct.	Annuelle
Taux d'inflation	2,5%	2,5%		
Revenus	4,9%	3,9%	2,4%	1,4%

Note: La croissance réelle est nette du taux d'inflation

Source : Statistiques Canada

Indice de performance de la restauration: (2002=100)
Évolution du nombre de repas servis

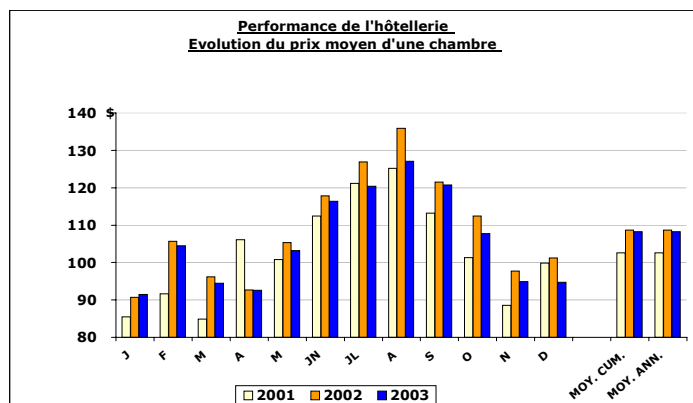
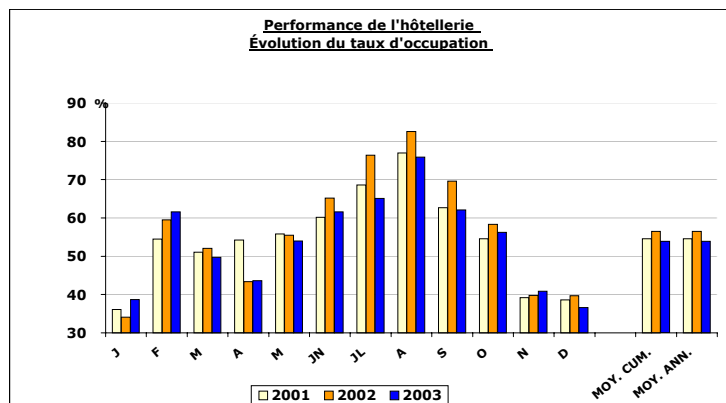


(1) Réalisé à partir du nombre de repas servis dans 39 restaurants de la région, l'indice permet de mesurer les variations mensuelles et saisonnières de fréquentation.

STATISTIQUES HÔTELIÈRES - RÉGION TOURISTIQUE DE QUÉBEC
DÉCEMBRE 2003

		Nombre de chambres												Ensemble			
		4 à 39				40 à 199				200 et +							
		2 001	2 002	2 003	% Var	2 001	2 002	2003	% Var	2 001	2 002	2003	% Var	2 001	2 002	2 003	% Var
Janvier	Chambres disponibles	2 185	2 307	2 303	-0,2%	4 988	4 977	5 154	3,6%	3 883	3 916	3 917	0,0%	11 058	11 195	11 370	1,6%
	Taux d'occupation	27,2	24,8	30,2	21,8%	35,8	35,9	41,5	15,6%	41,7	38,4	40,2	4,7%	36,1	34,1	38,7	13,5%
	Prix moyen	74,20 \$	67,60 \$	71,50 \$	5,8%	76,10 \$	89,60 \$	84,90 \$	-5,2%	100,20 \$	100,80 \$	110,20 \$	9,3%	85,50 \$	90,70 \$	91,50 \$	0,9%
Février	Chambres disponibles	2 350	2 378	2 291	-3,7%	4 974	5 120	5 147	0,5%	3 904	3 909	3 917	0,2%	11 232	11 403	11 353	-0,4%
	Taux d'occupation	37,2	40,6	43,2	6,4%	52,7	61,1	63,2	3,4%	66,9	69,5	70,7	1,7%	54,5	59,5	61,6	3,5%
	Prix moyen	70,40 \$	70,00 \$	75,10 \$	7,3%	79,40 \$	92,90 \$	94,20 \$	1,4%	111,10 \$	133,70 \$	127,50 \$	-4,6%	91,60 \$	105,70 \$	104,50 \$	-1,1%
Mars	Chambres disponibles	2 142	2 204	2 191	-0,6%	4 989	5 182	5 243	1,2%	3 918	3 918	3 917	0,0%	11 043	11 292	11 346	0,5%
	Taux d'occupation	37,3	33,1	34,8	5,1%	51,6	55,6	53,3	-4,1%	59,1	58,8	53,5	-9,0%	51,1	52,1	49,7	-4,6%
	Prix moyen	67,50 \$	75,90 \$	64,40 \$	-15,2%	72,70 \$	90,30 \$	90,90 \$	0,7%	105,00 \$	110,10 \$	110,40 \$	0,3%	84,90 \$	96,20 \$	94,50 \$	-1,8%
Avril	Chambres disponibles	2 348	2 181	2 168	-0,6%	5 059	5 132	5 205	1,4%	3 929	3 918	3 917	0,0%	11 333	11 219	11 282	0,6%
	Taux d'occupation	34,7	25,3	27,6	9,1%	52,8	43,5	46,2	6,2%	68,0	54,0	49,3	-8,7%	54,2	43,4	43,6	0,5%
	Prix moyen	69,50 \$	70,90 \$	67,10 \$	-5,4%	88,70 \$	79,50 \$	84,20 \$	5,9%	135,40 \$	112,40 \$	112,20 \$	-0,2%	106,10 \$	92,70 \$	92,60 \$	-0,1%
Mai	Chambres disponibles	2 424	2 444	2 263	-7,4%	4 931	5 216	5 216	0,0%	3 906	3 904	3 917	0,3%	11 258	11 564	11 387	-1,5%
	Taux d'occupation	36,0	33,6	34,9	3,9%	55,1	55,8	55,6	-0,4%	69,4	68,9	63,6	-7,7%	55,8	55,5	54,0	-2,7%
	Prix moyen	67,10 \$	73,80 \$	68,30 \$	-7,5%	87,00 \$	91,40 \$	94,50 \$	3,4%	125,60 \$	130,20 \$	124,90 \$	-4,1%	100,80 \$	105,30 \$	103,20 \$	-2,0%
Juin	Chambres disponibles	2 572	2 472	2 373	-4,0%	5 016	5 194	5 251	1,1%	3 918	3 919	3 917	-0,1%	11 505	11 585	11 537	-0,4%
	Taux d'occupation	43,2	44,5	46,2	3,8%	58,5	68,3	62,3	-8,8%	73,7	74,0	70,4	-4,9%	60,2	65,2	61,6	-5,5%
	Prix moyen	78,80 \$	82,10 \$	77,50 \$	-5,6%	93,80 \$	97,10 \$	100,20 \$	3,2%	143,40 \$	156,30 \$	151,40 \$	-3,1%	112,40 \$	117,80 \$	116,40 \$	-1,2%
Juillet	Chambres disponibles	2 633	2 615	2 497	-4,5%	5 166	5 165	5 251	1,7%	3 918	3 909	3 917	0,2%	11 716	11 688	11 666	-0,2%
	Taux d'occupation	60,4	68,2	58,2	-14,7%	69,7	76,7	69,8	-9,0%	73,0	81,7	63,6	-22,2%	68,6	76,4	65,1	-14,8%
	Prix moyen	83,90 \$	78,20 \$	80,90 \$	3,5%	105,60 \$	112,80 \$	116,20 \$	3,0%	161,30 \$	172,20 \$	150,30 \$	-12,7%	121,20 \$	126,90 \$	120,40 \$	-5,1%
Août	Chambres disponibles	2 593	2 483	2 398	-3,4%	5 211	5 099	5 276	3,5%	3 918	3 909	3 910	0,0%	11 717	11 490	11 582	0,8%
	Taux d'occupation	63,9	69,9	66,0	-5,6%	75,9	83,1	77,9	-6,3%	87,4	90,0	79,4	-11,8%	77,0	82,6	75,9	-8,1%
	Prix moyen	87,70 \$	91,60 \$	85,20 \$	-7,0%	107,00 \$	119,10 \$	119,10 \$	0,0%	164,20 \$	178,30 \$	159,60 \$	-10,5%	125,20 \$	135,90 \$	127,10 \$	-6,5%
Septembre	Chambres disponibles	2 611	2 478	2 398	-3,2%	5 210	5 193	5 289	1,8%	3 918	3 914	3 916	0,1%	11 733	11 581	11 602	0,2%
	Taux d'occupation	43,6	48,7	44,8	-8,0%	67,1	71,7	65,2	-9,1%	70,8	80,5	68,7	-14,7%	62,7	69,6	62,1	-10,8%
	Prix moyen	78,20 \$	70,60 \$	78,10 \$	10,6%	92,70 \$	106,60 \$	102,50 \$	-3,8%	153,20 \$	159,40 \$	161,50 \$	1,3%	113,20 \$	121,50 \$	120,70 \$	-0,7%
Octobre	Chambres disponibles	2 482	2 406	2 368	-1,6%	5 122	5 018	5 256	4,7%	3 918	3 912	3 912	0,0%	11 521	11 333	11 537	1,8%
	Taux d'occupation	36,5	38,5	36,5	-5,2%	56,3	58,5	58,7	0,3%	63,7	70,5	64,7	-8,2%	54,6	58,3	56,2	-3,6%
	Prix moyen	71,30 \$	72,40 \$	73,20 \$	1,1%	85,10 \$	96,70 \$	99,00 \$	2,4%	130,20 \$	142,80 \$	129,90 \$	-9,0%	101,30 \$	112,40 \$	107,70 \$	-4,2%
Novembre	Chambres disponibles	2 206	2 286	2 240	-2,0%	5 114	5 080	5 238	3,1%	3 941	3 917	3 912	-0,1%	11 246	11 279	11 388	1,0%
	Taux d'occupation	21,4	25,6	23,9	-6,6%	38,8	37,6	44,8	19,1%	49,9	51,3	45,7	-10,9%	39,2	39,8	40,9	2,8%
	Prix moyen	62,90 \$	64,10 \$	58,20 \$	-9,2%	78,90 \$	88,60 \$	93,40 \$	5,4%	104,30 \$	116,40 \$	108,30 \$	-7,0%	88,60 \$	97,70 \$	94,90 \$	-2,9%
Décembre	Chambres disponibles	2 231	2 311	2 199	-4,8%	5 235	5 134	5 208	1,4%	3 916	3 915	3 912	-0,1%	11 362	11 355	11 315	-0,4%
	Taux d'occupation	27,9	31,2	28,1	-9,9%	39,3	43,3	40,0	-7,6%	44,1	40,2	37,0	-8,0%	38,6	39,7	36,6	-7,8%
	Prix moyen	73,50 \$	74,50 \$	71,00 \$	-4,7%	88,10 \$	98,50 \$	93,20 \$	-5,4%	123,10 \$	117,70 \$	107,90 \$	-8,3%	99,90 \$	101,20 \$	94,70 \$	-6,4%
Moyenne annuelle	Chambres disponibles	2 398	2 380	2 308	-3,0%	5 085	5 126	5 228	2,0%	3 916	3 913	3 915	0,0%	11 394	11 415	11 448	0,3%
	Taux d'occupation	39,8	40,9	40,0	-2,2%	54,6	57,7	56,6	-1,9%	64,0	64,8	58,8	-9,3%	54,6	56,5	53,9	-4,6%
	Prix moyen	73,80 \$	74,31 \$	74,79 \$	0,6%	87,90 \$	96,93 \$	99,63 \$	2,8%	129,80 \$	135,86 \$	133,21 \$	-1,9%	102,60 \$	108,67 \$	108,25 \$	-0,4%

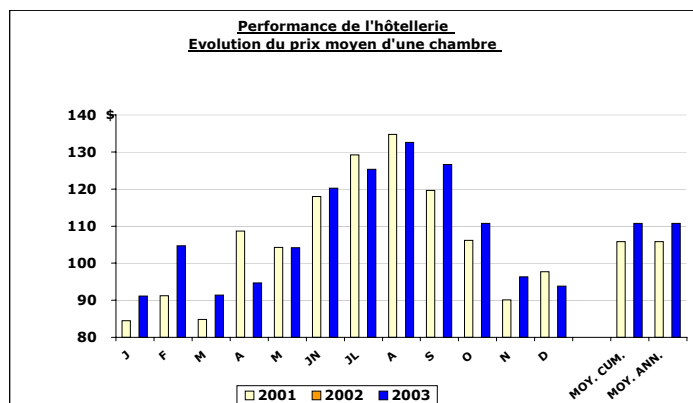
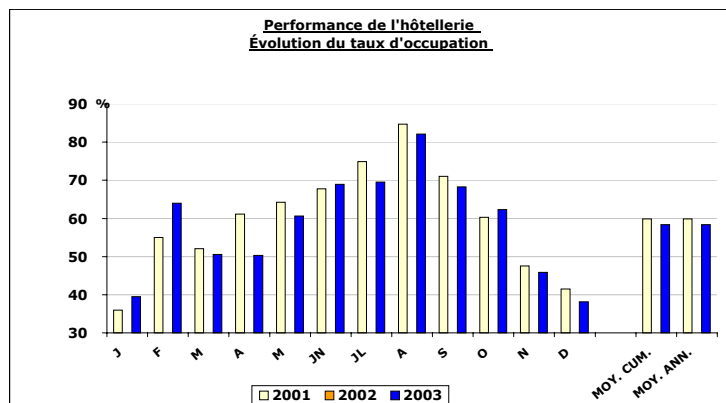
Région touristique de Québec



STATISTIQUES HÔTELIÈRES - VILLE DE QUÉBEC
DÉCEMBRE 2003

		Nombre de chambres												Ensemble			
		4 à 39				40 à 199				200 et +							
		2 001	2 002	2 003	% Var	2 001	2 002	2003	% Var	2 001	2 002	2003	% Var	2 001	2 002	2 003	% Var
Janvier	Chambres disponibles Taux d'occupation Prix moyen	1 193 31,6 67,60 \$	n/d n/d n/d	1 235 31,4 71,90 \$	n/a n/a n/a	3 857 35,1 75,20 \$	n/d n/d n/d	4 107 41,8 82,50 \$	n/a n/a n/a	3 639 42,0 97,30 \$	n/d n/d n/d	3 672 39,9 107,10 \$	n/a n/a n/a	8 651 36,0 84,50 \$	n/d n/d n/d	9 006 39,5 91,10 \$	n/a n/a n/a
Février	Chambres disponibles Taux d'occupation Prix moyen	1 319 35,2 73,30 \$	n/d n/d n/d	1 213 42,9 74,90 \$	n/a n/a n/a	3 844 52,3 78,30 \$	n/d n/d n/d	4 114 64,2 90,90 \$	n/a n/a n/a	3 659 66,5 107,20 \$	n/d n/d n/d	3 672 70,7 124,00 \$	n/a n/a n/a	8 817 55,0 91,20 \$	n/d n/d n/d	9 001 64,0 104,70 \$	n/a n/a n/a
Mars	Chambres disponibles Taux d'occupation Prix moyen	1 161 41,8 69,80 \$	n/d n/d n/d	1 198 32,7 64,50 \$	n/a n/a n/a	3 858 52,3 73,70 \$	n/d n/d n/d	4 183 54,5 85,10 \$	n/a n/a n/a	3 673 58,5 99,50 \$	n/d n/d n/d	3 672 52,5 104,60 \$	n/a n/a n/a	8 662 52,1 84,80 \$	n/d n/d n/d	9 044 50,6 91,40 \$	n/a n/a n/a
Avril	Chambres disponibles Taux d'occupation Prix moyen	1 301 45,1 72,90 \$	n/d n/d n/d	1 252 34,0 64,00 \$	n/a n/a n/a	3 907 59,9 89,80 \$	n/d n/d n/d	4 108 54,9 85,70 \$	n/a n/a n/a	3 684 69,2 136,30 \$	n/d n/d n/d	3 672 51,3 112,60 \$	n/a n/a n/a	8 882 61,1 108,70 \$	n/d n/d n/d	9 028 50,3 94,70 \$	n/a n/a n/a
Mai	Chambres disponibles Taux d'occupation Prix moyen	1 362 44,3 69,10 \$	n/d n/d n/d	1 268 47,6 69,10 \$	n/a n/a n/a	3 896 64,4 89,30 \$	n/d n/d n/d	4 154 61,9 92,90 \$	n/a n/a n/a	3 661 71,8 126,40 \$	n/d n/d n/d	3 672 63,6 124,90 \$	n/a n/a n/a	8 917 64,2 104,30 \$	n/d n/d n/d	9 097 60,6 104,20 \$	n/a n/a n/a
Juin	Chambres disponibles Taux d'occupation Prix moyen	1 399 53,2 84,20 \$	n/d n/d n/d	1 313 57,1 79,60 \$	n/a n/a n/a	3 920 64,9 96,70 \$	n/d n/d n/d	4 149 69,3 100,20 \$	n/a n/a n/a	3 673 76,5 144,90 \$	n/d n/d n/d	3 672 73,1 153,60 \$	n/a n/a n/a	8 990 67,8 118,00 \$	n/d n/d n/d	9 135 68,9 120,20 \$	n/a n/a n/a
Juillet	Chambres disponibles Taux d'occupation Prix moyen	1 431 70,6 92,50 \$	n/d n/d n/d	1 345 68,1 82,80 \$	n/a n/a n/a	4 017 76,2 108,50 \$	n/d n/d n/d	4 147 73,3 117,40 \$	n/a n/a n/a	3 673 75,4 163,80 \$	n/d n/d n/d	3 672 65,7 152,60 \$	n/a n/a n/a	9 119 74,9 129,20 \$	n/d n/d n/d	9 164 69,5 125,30 \$	n/a n/a n/a
Août	Chambres disponibles Taux d'occupation Prix moyen	1 378 76,4 100,10 \$	n/d n/d n/d	1 300 75,9 88,70 \$	n/a n/a n/a	4 019 83,8 110,10 \$	n/d n/d n/d	4 190 84,9 120,60 \$	n/a n/a n/a	3 673 88,4 167,40 \$	n/d n/d n/d	3 665 81,2 162,30 \$	n/a n/a n/a	9 072 84,7 134,70 \$	n/d n/d n/d	9 153 82,1 132,60 \$	n/a n/a n/a
Septembre	Chambres disponibles Taux d'occupation Prix moyen	1 391 56,6 84,80 \$	n/d n/d n/d	1 303 58,2 79,80 \$	n/a n/a n/a	4 026 75,0 95,30 \$	n/d n/d n/d	4 181 70,2 106,60 \$	n/a n/a n/a	3 673 72,9 155,90 \$	n/d n/d n/d	3 671 69,8 164,40 \$	n/a n/a n/a	9 086 71,0 119,60 \$	n/d n/d n/d	9 155 68,3 126,60 \$	n/a n/a n/a
Octobre	Chambres disponibles Taux d'occupation Prix moyen	1 411 43,3 82,80 \$	n/d n/d n/d	1 291 45,8 79,20 \$	n/a n/a n/a	4 018 62,6 88,50 \$	n/d n/d n/d	4 174 63,9 100,70 \$	n/a n/a n/a	3 673 64,4 132,50 \$	n/d n/d n/d	3 667 66,6 131,50 \$	n/a n/a n/a	9 102 60,3 106,20 \$	n/d n/d n/d	9 130 62,3 110,70 \$	n/a n/a n/a
Novembre	Chambres disponibles Taux d'occupation Prix moyen	1 190 30,5 61,60 \$	n/d n/d n/d	1 199 31,4 57,10 \$	n/a n/a n/a	4 018 48,8 79,90 \$	n/d n/d n/d	4 160 50,3 93,60 \$	n/a n/a n/a	3 696 51,5 104,70 \$	n/d n/d n/d	3 672 45,7 108,30 \$	n/a n/a n/a	8 905 47,5 90,10 \$	n/d n/d n/d	9 035 45,9 96,30 \$	n/a n/a n/a
Décembre	Chambres disponibles Taux d'occupation Prix moyen	1 176 30,5 67,30 \$	n/d n/d n/d	1 148 31,0 60,20 \$	n/a n/a n/a	4 095 42,3 81,20 \$	n/d n/d n/d	4 194 41,7 88,80 \$	n/a n/a n/a	3 670 44,2 120,00 \$	n/d n/d n/d	3 672 37,0 107,90 \$	n/a n/a n/a	8 923 41,5 97,70 \$	n/d n/d n/d	9 015 38,1 93,80 \$	n/a n/a n/a
Moyenne annuelle	Chambres disponibles Taux d'occupation Prix moyen	1 309 47,4 76,30 \$	n/d n/d n/d	1 256 46,9 75,68 \$	n/a n/a n/a	3 956 59,9 88,90 \$	n/d n/d n/d	4 156 60,9 99,32 \$	n/a n/a n/a	3 671 65,1 129,70 \$	n/d n/d n/d	3 671 59,7 133,69 \$	n/a n/a n/a	8 927 59,9 105,80 \$	n/d n/d n/d	9 081 58,4 110,70 \$	n/a n/a n/a

Ville de Québec



BUREAUX D'INFORMATION TOURISTIQUE (BIT)



	Interventions au comptoir									
	Actes de renseignements				Nombre de visiteurs					
	2001	2002	2003	% Var	2001	2002	2003	% Var	Moyenne de visiteurs par acte	
					2002	2003			2002	2003
Janvier	1 668	1 593	1 535	-3,6%	3 993	3 429	4 190	22,2%	2,2	2,7
Février	2 112	2 640	2 135	-19,1%	5 877	7 110	6 950	-2,3%	2,7	3,3
Mars	2 300	2 545	2 270	-10,8%	5 670	6 420	5 590	-12,9%	2,5	2,5
Avril	2 500	2 760	2 365	-14,3%	5 480	6 330	5 250	-17,1%	2,3	2,2
Mai	5 530	4 340	4 470	3,0%	19 020	12 410	10 660	-14,1%	2,9	2,4
Juin	9 969	10 021	7 205	-28,1%	32 092	27 134	18 647	-31,3%	2,7	2,6
Juillet	20 005	18 698	15 770	-15,7%	52 381	54 506	44 071	-19,1%	2,9	2,8
Août	18 622	18 440	16 708	-9,4%	54 789	48 241	47 284	-2,0%	2,6	2,8
Septembre	8 561	9 200	6 200	-32,6%	25 826	24 830	15 125	-39,1%	2,7	2,4
Octobre	3 805	4 810	3 400	-29,3%	9 965	11 695	7 660	-34,5%	2,4	2,3
Novembre	1 540	1 341	1 200	-10,5%	3 500	2 913	2 685	-7,8%	2,2	2,2
Décembre	1 323	1 455	1 125	-22,7%	2 979	3 366	3 605	7,1%	2,3	3,2
Cumulé Jan.-Déc.	77 935	77 843	64 383	-17,3%	221 572	208 384	171 717	-17,6%	2,7	2,7

Baisse des interventions au comptoir de 22,7% dans les BIT en décembre 2003

Le mois de décembre 2003 a connu une baisse des interventions au comptoir de 22,7% dans les BIT de la région de Québec comparativement au mois de décembre 2002. Le nombre de visiteurs a par contre augmenté de 7,1% en décembre 2003 par rapport à décembre 2002.

Cette baisse est en partie attribuable aux travaux majeurs de réfection de la chaussée qui sont présentement cours sur Grande Allée près du bureau d'information.

Au BIT de Tourisme Québec (12, rue Ste-Anne), on observait une hausse des requêtes en décembre 2003 de 4,4% et une baisse de 3,2% pour l'ensemble de l'année.

Parmi les autres types d'interventions effectuées par le personnel des BIT en décembre 2003 par rapport à décembre 2002, mentionnons:

- une baisse des envois et réponses par courrier postal de 9,7%;
- une baisse de 3,5% des réponses via Internet;
- une baisse de 30,6% des ventes de services (réservations d'hébergement et prestations touristiques);
- une baisse des interventions téléphoniques de 10,1%.

De façon globale, le mois de décembre 2003 a connu une baisse des demandes d'information, toutes formes confondues, de 13,0% comparativement à décembre 2002.

Pour la période de janvier à décembre 2003, les demandes d'informations, toutes formes confondues, ont diminué de 13,6% par rapport à la même période l'an passée.

Variation de la demande d'information (toutes formes confondues)

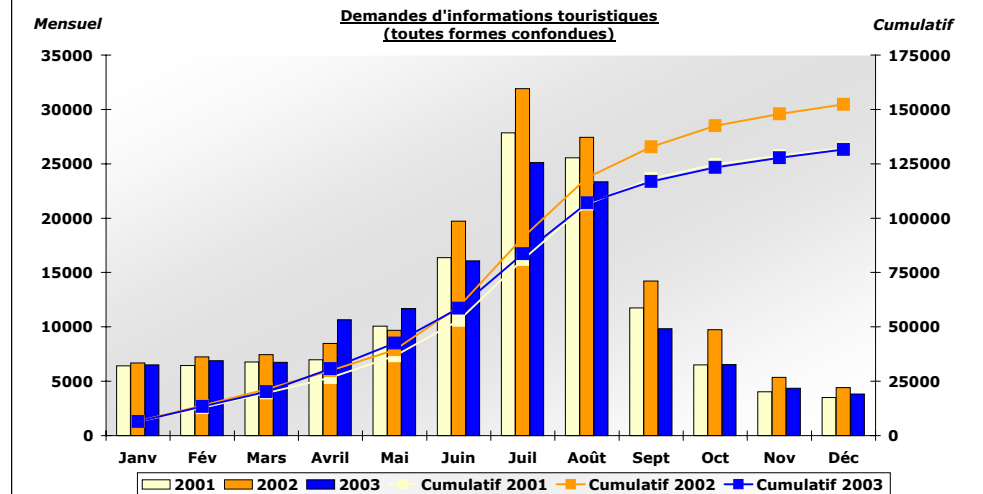
Décembre 2003 / Décembre 2002
-13,0%
Cumulé 2003 / Cumulé 2002
-13,6%

	Interventions téléphoniques			
	2001	2002	2003	% Var
Décembre	763	795	715	-10,1%
Cumulé Jan.-Déc.	20 831	18 347	15 084	-17,8%

	Envois et réponses par courrier postal			
	2001	2002	2003	% Var
Décembre	745	1 176	1 062	-9,7%
Cumulé Jan.-Déc.	15 281	31 241	27 594	-11,7%

	Réponses au courriel via Internet			
	2001	2002	2003	% Var
Décembre	637	932	899	-3,5%
Cumulé Jan.-Déc.	13 773	19 527	20 339	4,2%

	Ventes de services (réservations d'hébergement et prestations touristiques)			
	2001	2002	2003	% Var
Décembre	34	49	34	-30,6%
Cumulé Jan.-Déc.	4 428	5 338	4 150	-22,3%



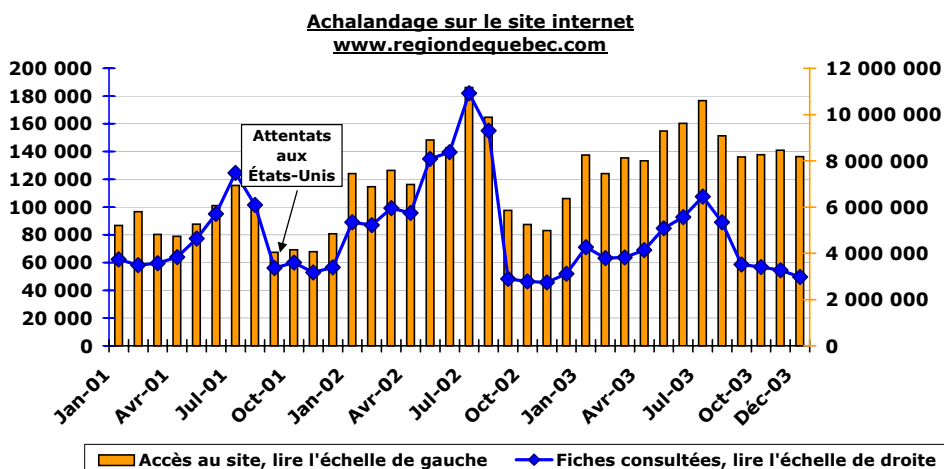
Source : Étude dans les bureaux d'information touristique, OTCQ

SITE INTERNET DE L'OTCQ
www.regiondequebec.com



	Nombre d'accès-utilisateurs				Nombre de fiches consultées			
	2001	2002	2003	% Var	2001	2002	2003	% Var
Janvier	86 759	124 124	137 536	10,8%	3 740 896	5 343 848	4 256 357	-20,4%
Février	96 554	114 603	124 120	8,3%	3 493 602	5 218 652	3 793 283	-27,3%
Mars	80 384	126 363	135 333	7,1%	3 570 935	5 945 010	3 818 622	-35,8%
Avril	78 961	116 299	133 316	14,6%	3 830 852	5 748 025	4 139 754	-28,0%
Mai	87 680	148 339	154 831	4,4%	4 638 703	8 078 568	5 081 968	-37,1%
Juin	101 055	142 541	160 375	12,5%	5 699 865	8 375 941	5 564 977	-33,6%
Juillet	115 524	186 274	176 668	-5,2%	7 479 458	10 916 473	6 446 699	-40,9%
Août	100 358	164 758	151 325	-8,2%	6 091 237	9 300 457	5 343 856	-42,5%
Septembre	67 436	97 624	135 998	39,3%	3 356 848	2 898 878	3 519 660	21,4%
Octobre	69 210	87 395	137 630	57,5%	3 597 066	2 780 244	3 406 568	22,5%
Novembre	67 904	83 048	140 970	69,7%	3 172 235	2 745 814	3 269 508	19,1%
Décembre	80 804	106 093	136 436	28,6%	3 385 276	3 111 140	2 972 167	-4,5%
Cumulé Jan.-Déc.	1 032 629	1 497 461	1 724 538	15,2%	52 056 973	70 463 050	51 613 419	-26,8%

Source : OTCQ, Statistics Server



ACCÈS AU SITE

DÉCEMBRE: HAUSSE DE 28,6%
CUMULATIF: HAUSSE 15,2%

L'achalandage du site de l'Office a augmenté de 28,6% pour le mois de décembre 2003 par rapport à décembre 2002. En effet, le nombre d'utilisateurs est passé de 106 093 en décembre 2002 à 136 436 en décembre 2003.

Par ailleurs, la consultation de fiches (hits) du site de l'OTCQ a diminué de 4,5% pour le mois de décembre 2003 par rapport à décembre 2002. En effet, il y a eu un peu plus de 3,1 millions de fiches consultées en décembre 2002 comparativement à un peu moins de 3,0 millions en décembre 2003.

Les données cumulées de janvier à décembre 2003 permettent de constater une hausse d'achalandage de 15,2% par rapport à la même période l'an dernier. La consultation de fiches (hits) a pour sa part diminué de 26,8% pour la même période.

IMPORTANT

Il faut noter que le site a été entièrement renouvelé dans sa structure depuis septembre 2002 et que la mode de compilation des données a été modifiée.

Ratio

fiches consultées / accès-utilisateurs

	Décembre	Cumulatif à date
2002 :	29 fiches	47 fiches
2003 :	22 fiches	30 fiches

PRÉVISIONS DES CONGRÈS ET ÉVÉNEMENTS POUR 2003 ET 2004

Données partielles portant sur les congrès et événements confirmés de 50 participants et plus, au 12 janvier 2004

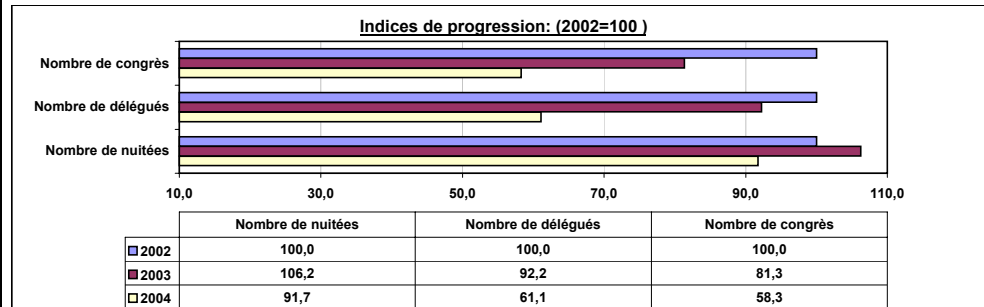
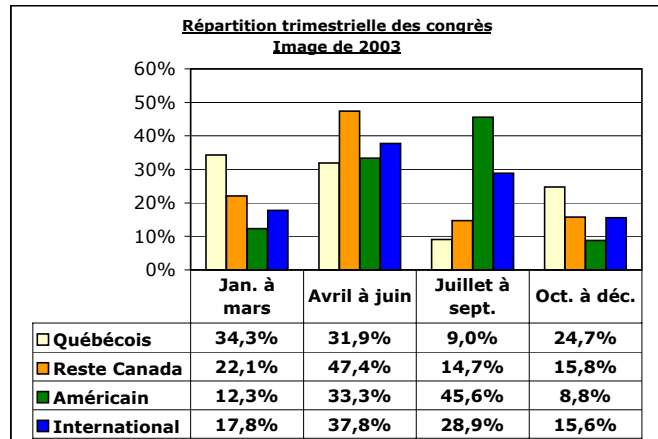
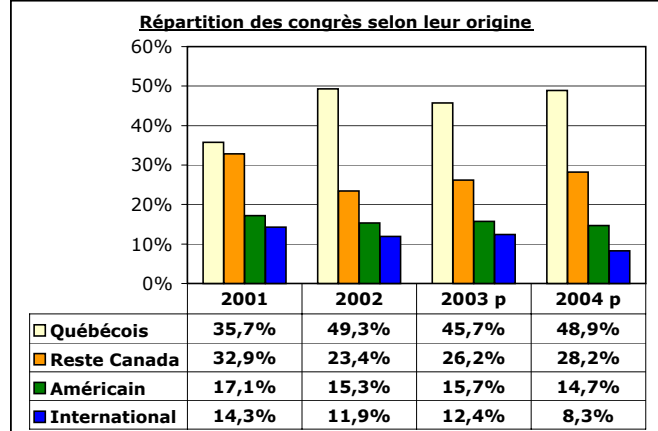
AVERTISSEMENT

Ces statistiques sont compilées à partir des données reçues sur une base volontaire. Notez qu'elles sont présentées à titre indicatif et qu'elles ne sont donc pas représentatives de l'ensemble des congrès et événements tenus dans la région de Québec.

Type	2000	2001	2002	données partielles	
				2003 p	2004 p
Nombre de congrès et événements					
Associations	246	231	235	203	151
Compagnies	60	88	90	62	43
Autres congrès	54	57	61	49	31
Sous-total congrès	360	376	386	314	225
Événements	53	38	58	49	41
Total	413	414	444	363	266
Durée moyenne	3,3	3,3	3,3	3,5	3,4

Nombre de délégués					
Associations	83 124	94 902	82 857	82 220	54 637
Compagnies	23 735	18 674	19 789	13 305	11 460
Autres congrès	16 921	11 057	15 123	13 116	5 838
Sous-total congrès	123 780	124 633	117 769	108 641	71 935
Événements (assistance)	1 130 100	889 585	1 024 365	840 025	413 595
Total	1 253 880	1 014 218	1 142 134	948 666	485 530
Séjour moyen	3,3	3,5	3,2	3,5	3,2

Nombre de nuitées					
Associations	125 075	111 778	92 094	104 017	95 182
Compagnies	20 639	20 149	23 653	25 290	18 141
Autres congrès	22 312	43 448	20 216	15 130	11 378
Sous-total congrès	168 026	175 375	135 963	144 437	124 701
Événements	14 424	18 557	33 090	22 734	14 750
Total	182 450	193 932	169 053	167 171	139 451



NOTE

L'indice de progression est obtenu en divisant, le nombre actuel de congrès en 2003 par le nombre de congrès en 2002. À titre d'exemple, le résultat produisant un indice 100 indique que le nombre de congrès en 2003 égale celui de 2002. Il est à noter toutefois que les chiffres de 2003 sont plus instables que ceux de 2002. Cette définition s'applique également pour les délégués et le nombre de nuitées.

**DONNÉES SOCIO-ÉCONOMIQUES DE LA RÉGION
DÉCEMBRE 2003**

	Région de Québec			Province de Québec			Canada		
	Déc. 2002	Déc. 2003	%var	Déc. 2002	Déc. 2003	%var	Déc. 2002	Déc. 2003	%var
Population 15 ans et plus ('000)	536,8	541,4	0,9%	6 051,7	6 106,7	0,9%	25 087,4	25 403,9	1,3%
Population active ('000)	338,1	343,2	1,5%	3 934,8	4 022,4	2,2%	16 744,1	17 021,5	1,7%
Emploi ('000)	318,7	319,4	0,2%	3 620,3	3 669,3	1,4%	15 548,8	15 834,0	1,8%
Chômage ('000)	19,4	23,9	23,2%	314,5	353,1	12,3%	1 195,2	1 187,5	-0,6%
Taux de chômage (%)	5,7	7,0	22,8%	8,0	8,8	10,0%	7,1	7,0	-1,4%
Indice des prix à la consommation (1992=100)	117,6	119,4	1,5%	117,0	118,6	1,4%	120,4	122,8	2,0%

Source : Statistiques Canada, CANSIM II

**BREF PROFIL DÉMOGRAPHIQUE DE
LA RÉGION EN 2001**

	POPULATION EN 2001	SUPERFICIE KM ²
Ville de Québec	507 995	542,7
La Cité (1)	62 110	11,8
Les Rivières (2)	59 195	51,2
Sainte-Foy - Sillery (3)	68 410	29,0
Charlesbourg (4)	70 310	67,5
Beauport (5)	72 810	71,3
Limoilou (6)	44 980	8,2
La-Haute-Saint-Charles (7)	47 215	73,8
Laurentien (8)	82 965	229,9
MRC de La Côte-de-Beaupré	20 984	644,3
MRC de L'Île-d'Orléans	6 779	192,8
MRC de Portneuf	46 050	2512,8
MRC de La Jacques-Cartier	26 459	1508,3

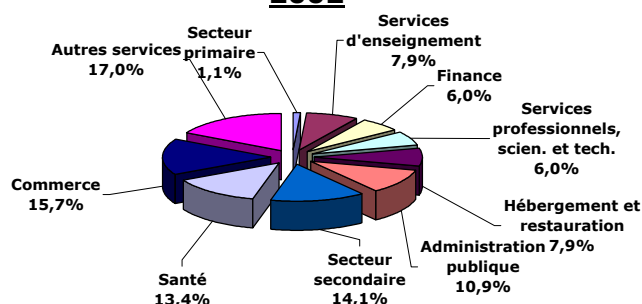
Source : Statistiques Canada, Recensement 2001

DISTANCES ROUTIÈRES DE QUÉBEC

	KM
Montréal	253
Ottawa	453
Boston	761
Toronto	798
New York	863
Philadelphie	995
Halifax	1043
Détroit	1194
Washington	1295
Chicago	1621

Source : Transport Québec

**Répartition de l'emploi dans la région
par secteur d'activité économique en
2002**



Source : Statistiques Canada, Enquête sur la population active

TEMPÉRATURES

	Moyenne (30 ans) °C	Moyenne 2002 °C
Janvier		
Moyenne minimum	-17,6	-12,0
Moyenne maximum	-7,9	-4,3
Juillet		
Moyenne minimum	13,4	14,2
Moyenne maximum	25,0	25,4

PRÉCIPITATIONS

Moyenne annuelle-pluie (mm)	923,8	531,2
Moyenne annuelle-neige (cm)	315,9	273,3

Source : Environnement Canada

Emplois associés à l'activité touristique en 2001

Emplois directs	22 013
Emplois indirects	7 924
Total	29 937

Source : OTCQ, Secteur Développement, Stratégie et Planification

BREF PROFIL DES TOURISTES VISITANT LA RÉGION EN 2002
 (les résultats de cette enquête sont mis à jour annuellement)

Touristes:	Provenance (visites-personnes)		Nuitées totales		Dépenses totales	
	'000	%	'000	%	'000 \$	%
Québec	3 725	67,8%	8 061	58,6%	695 661	46,1%
Reste du Canada	681	12,4%	2 179	15,8%	247 470	16,4%
Total-Canada	4 406	80,2%	10 240	74,4%	943 131	62,5%
États-Unis	678	12,3%	1 941	14,1%	381 198	25,2%
Outre-mer	413	7,5%	1 577	11,5%	185 848	12,3%
Total	5 497	100,0%	13 758	100,0%	1 510 177	100,0%

	Dépenses moyennes de séjour	Durée moyenne de séjour (nuitées)	Dépenses moyennes par nuitée
	\$		\$
Québec	186,77	2,16	86,47
Reste du Canada	363,39	3,20	113,56
Total-Canada	214,02	2,32	92,25
États-Unis	562,62	2,86	196,39 \$
Outre-mer	450,73	3,82	117,83 \$
Total	275,93	2,50	110,37

Excursionnistes:	Provenance (visites-personnes)		Dépenses totales	
	'000	%	'000 \$	%
Québec	3 428	95,3%	181 786	97,7%
Reste du Canada	28	0,8%	3 115	1,6%
Total-Canada	3 456	96,1%	184 901	99,3%
États-Unis	86	2,4%	1 227	0,7%
Outre-mer	54	1,5%	n/d	
Total	3 596	100,0%	186 128	100,0%
Visiteurs:	9 093	100,0%	1 696 305	100,0%

Définitions:

Visiteur: Toute **personne** de passage dans la région et **dont le lieu de résidence se situe à l'extérieur d'un rayon de 80km.**

Touriste: Visiteur séjournant **au moins une nuit** dans la région.

Excursionniste: Visiteur **ne séjournant pas une nuit** dans la région.

BREF PROFIL DES TOURISTES VISITANT LA RÉGION EN 2002 (suite)
 (les résultats de cette enquête sont mis à jour annuellement)

Trimestre de voyage (répartition des voyages-personnes)

	I (hiver)	II (printemps)	III (été)	IV (automne)
	%	%	%	%
Québec	24.1	21.5	38.0	16.4
Reste du Canada	19.8	17.8	47.1	15.3
Total-Canada	23.4	20.9	39.4	16.3
États-Unis	13.6	23.5	43.3	19.6
Outre-mer	9.9	21.6	56.4	12.1
Total	21.2	21.3	41.1	16.4

But de voyage

	Agrément	Affaires	Visite de parents et d'amis	Autres
	%	%	%	%
Québec	38.1	13.9	39.2	8.8
Reste du Canada	58.3	12.3	25.9	3.5
Total-Canada	41.3	13.7	37.1	7.9
États-Unis	80.3	9.4	5.9	4.4
Outre-mer	68.7	10.9	17.5	2.9
Total	48.1	12.6	31.8	7.5

Catégorie d'hébergement

	Commercial	Privé	Non spécifié
	%	%	%
Québec	39.2	55.3	5.5
Reste du Canada	67.9	27.7	4.4
Total-Canada	43.7	51.0	5.3
États-Unis	89.8	3.2	7.0
Outre-mer	74.9	10.0	15.1
Total	52.5	39.6	7.9

BREF PROFIL DES TOURISTES VISITANT LA RÉGION EN 2002 (suite)
 (les résultats de cette enquête sont mis à jour annuellement)

Répartition des dépenses moyennes durant le séjour

	Hébergement		Aliments et boissons		Frais d'entretien auto (+ location)	
	\$	%	\$	%	\$	%
Québec	47,72 \$	25,6%	56,14 \$	30,1%	34,02 \$	18,2%
Reste du Canada	120,83 \$	33,3%	110,10 \$	30,3%	49,55 \$	13,6%
Total-Canada	59,01 \$	27,6%	64,47 \$	30,1%	36,41 \$	17,0%
États-Unis	272,95 \$	48,5%	128,19 \$	22,8%	44,01 \$	7,8%
Outre-mer	159,35 \$	35,4%	99,05 \$	22,0%	70,93 \$	15,7%
Total	94,11 \$	34,1%	74,91 \$	27,1%	39,93 \$	14,5%
Total - agrément	124,36 \$	36,7%	88,65 \$	26,2%	39,82 \$	11,8%
Total - affaire	201,70 \$	45,4%	134,86 \$	30,3%	62,68 \$	14,1%
Total - visite de parents/amis	14,84 \$	11,5%	34,61 \$	26,7%	30,07 \$	23,2%

	Loisir et divertissement		Autres		TOTAL	
	\$	%	\$	%	\$	%
Québec	18,61 \$	10,0%	30,28 \$	16,2%	186,77 \$	100,0%
Reste du Canada	25,76 \$	7,1%	57,15 \$	15,7%	363,39 \$	100,0%
Total-Canada	19,71 \$	9,2%	34,42 \$	16,1%	214,02 \$	100,0%
États-Unis	42,82 \$	7,6%	74,65 \$	13,3%	562,62 \$	100,0%
Outre-mer	36,02 \$	8,0%	85,38 \$	18,9%	450,73 \$	100,0%
Total	23,78 \$	8,6%	43,20 \$	15,7%	275,93 \$	100,0%
Total - agrément	33,95 \$	10,0%	52,10 \$	15,4%	338,88 \$	100,0%
Total - affaire	11,99 \$	2,7%	33,15 \$	7,5%	444,38 \$	100,0%
Total - visite de parents/amis	13,07 \$	10,1%	36,82 \$	28,5%	129,41 \$	100,0%

Part des touristes ayant pratiqué une activité au cours du séjour (total > 100 %)

	Visite parents et amis	Magasinage	Circuit touristique	Visite de parcs nationaux/provinciaux
	%	%	%	%
Québec	51.1	40.4	28.5	8.1
Reste du Canada	38.9	56.2	63.3	33.8
Total-Canada	49.2	42.8	33.8	12.0
États-Unis	12.7	82.2	86.3	34.7
Outre-mer	46.2	91.8	86.2	63.4
Total	54.5	51.4	44.2	18.7

	Activités sportives ou de plein air	Participation à la vie nocturne	Visite zoo, aquarium ou jardin botanique
	%	%	%
Québec	35.5	16.1	3.2
Reste du Canada	38.0	25.3	10.6
Total-Canada	35.9	17.5	4.3
États-Unis	25.7	28.2	14.9
Outre-mer	32.2	33.9	39.0
Total	34.3	20.1	8.2

BREF PROFIL DES TOURISTES VISITANT LA RÉGION EN 2002 (fin)
 (les résultats de cette enquête sont mis à jour annuellement)

Répartition de la provenance des touristes selon le trimestre

	I (hiver)		II (printemps)		III (été)	
	('000)	%	('000)	%	('000)	%
Québec	897	77,0%	800	68,4%	1 416	62,5%
Reste du Canada	135	11,6%	121	10,4%	321	14,2%
Total-Canada	1032	88,6%	921	78,8%	1737	76,7%
États-Unis	92	7,9%	159	13,6%	294	13,0%
Outre-mer	41	3,5%	89	7,6%	233	10,3%
Total	1165	100,0%	1169	100,0%	2264	100,0%

	IV (automne)		TOTAL	
	('000)	%	('000)	%
Québec	612	68,1%	3 725	67,8%
Reste du Canada	104	11,6%	681	12,4%
Total-Canada	716	79,6%	4 406	80,2%
États-Unis	133	14,8%	678	12,3%
Outre-mer	50	5,6%	413	7,5%
Total	899	100,0%	5 497	100,0%

Répartition des touristes selon le trimestre - comparatif annuel 1997-2002

	I (hiver)		II (printemps)		III (été)	
	('000)	%	('000)	%	('000)	%
1997	655	19,8%	580	17,5%	1 438	43,4%
1998	590	16,4%	684	19,0%	1 626	45,2%
1999	613	17,0%	787	21,9%	1 511	42,0%
2001	762	20,1%	957	25,2%	1 276	33,6%
2002	1 165	21,2%	1 169	21,3%	2 264	41,1%

	IV (automne)		TOTAL	
	('000)	%	('000)	%
1 997	639	19,3%	3 312	100,0%
1 998	696	19,4%	3 596	100,0%
1 999	689	19,1%	3 600	100,0%
2 001	801	21,1%	3 796	100,0%
2 002	899	16,4%	5 497	100,0%