

ÉCHOtourisme STATistique Région de Québec

DÉCEMBRE 2002
BILAN 2002

QUÉBEC
Ville et région
TOURISME  CONGRÈS



Conception et réalisation:

Michel Goupil

**Office du tourisme et des congrès de Québec
Division Développement, stratégie et planification**

En collaboration avec:

- Association hôtelière de la région de Québec
- Tourisme Québec
- Musée du Québec
- Musée de la Civilisation
- Parcs Canada
- Mont Sainte-Anne
- l'Observatoire de la Capitale
- Réserve nationale de faune du Cap Tourmente
- Musée du Royal 22e Régiment
- Musée Sainte-Anne
- Village vacances Valcartier
- Réserve faunique de Portneuf
- Station touristique Stoneham

Pour toute information et tout commentaire, communiquer avec:

Michel Goupil

Tél: 418-522-3511 poste 2482

Fax: 418-529-3121

Courriel: michel.goupil@cuq.qc.ca

FAITS SAILLANTS

TAUX D'OCCUPATION EN BAISSÉ AVEC 43,3% EN DÉCEMBRE 2002

Les hôtels majeurs de la région ont connu une baisse de leur taux d'occupation de 3,7% en décembre 2002 par rapport au même mois de 2001. La répartition du congé des fêtes entre décembre et janvier peut expliquer en partie la variation du taux d'occupation.

En comparant les mois de décembre de 2001 et 2002, les hôtels majeurs de l'arrondissement La Cité (arr. 1), de l'arrondissement Sainte-Foy-Sillery (arr. 3) et du reste de la région connaissent des baisses de leur taux d'occupation.

La tarification hôtelière moyenne en décembre 2002 s'établissait à 115,37\$ en regard de 110,33\$ en décembre 2001, soit une hausse de 4,7%. Les hôtels du centre-ville ont augmenté leur tarif moyen de 3,3%, ceux de Sainte-Foy de 8,3% et ceux du reste de la région de 4,8%.

Pour l'année 2002, le taux d'occupation moyen était de 66,8% versus 65,9% pour 2001 (hausse de 1,5%). Le nombre de chambres a augmenté de 1,6% entre 2001 et 2002 soit 16 000 chambres vendues de plus. Toujours pour 2002, le tarif quotidien moyen fut de 139,37\$ par rapport à 132,19 pour 2001, soit une hausse de 5,4%.

	1997	1998	1999	2000	2001 (**)	2002	Variation 2002/2001
Taux d'occupation (%) dans les hôtels majeurs de l'AHRQ							
Janvier	34,7	34,3	42,0	46,6	41,9	39,3	-6,3%
Février	59,9	58,9	63,0	68,6	67,4	69,8	3,6%
Mars	51,9	50,8	53,5	55,6	59,2	60,7	2,5%
Avril	49,3	54,3	53,5	56,4	69,3	56,6	-18,3%
Mai	63,0	73,5	70,3	75,5	72,4	70,3	-2,9%
Juin	73,5	76,7	79,3	82,4	75,1	77,0	2,5%
Juillet	80,2	88,0	87,8	85,0	76,2	83,5	9,5%
Août	86,9	91,0	94,1	90,7	88,2	91,4	3,6%
Septembre	82,9	85,9	90,0	88,8	73,2	81,5	11,4%
Octobre	70,9	75,6	79,9	79,2	69,4	73,9	6,5%
Novembre	43,6	49,7	52,3	54,1	53,6	55,2	3,1%
Décembre	38,1	42,6	46,2	41,9	44,9	43,3	-3,7%
Moy. Jan.-Déc.	61,3	65,1	67,7	68,7	65,9	66,8	1,5%
Total	61,3	65,1	67,7	68,7	65,9	66,8	1,5%

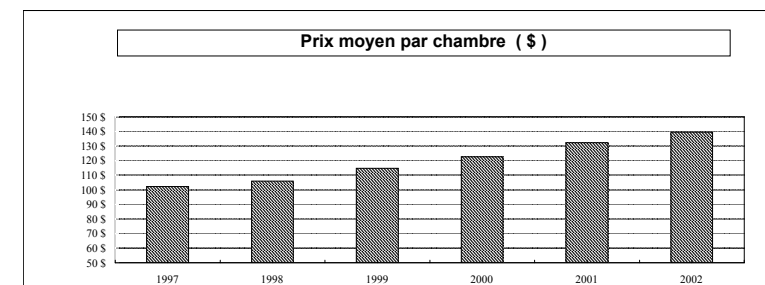
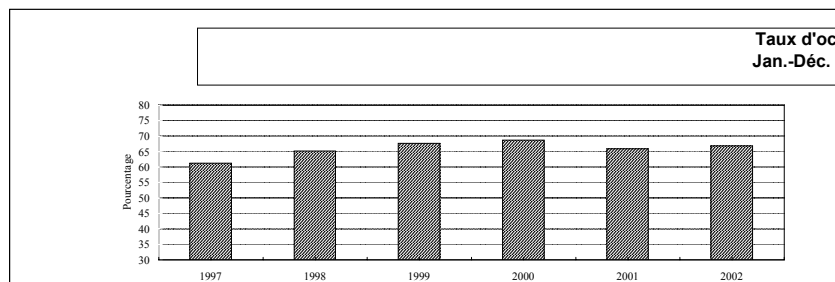
	1997	1998	1999	2000	2001 (**)	2002	Variation 2002/2001
Prix quotidiens moyens dans les hôtels majeurs de l'AHRQ							
Janvier	82,15	82,42	93,20	95,85	96,75	103,26	6,7%
Février	86,43	88,91	96,65	103,89	111,94	118,89	6,2%
Mars	85,87	86,94	88,73	98,00	102,85	110,11	7,1%
Avril	84,66	86,28	92,36	98,74	135,17	112,13	-17,0%
Mai	97,40	99,88	107,07	115,34	123,05	130,61	6,1%
Juin	110,20	113,48	122,69	131,93	143,60	155,14	8,0%
Juillet	120,40	125,00	135,85	147,75	158,38	170,92	7,9%
Août	120,74	125,61	138,83	151,50	163,19	177,73	8,9%
Septembre	113,69	118,28	127,18	139,89	149,46	159,34	6,6%
Octobre	104,98	109,78	120,31	129,70	137,43	143,44	4,4%
Novembre	86,73	90,84	97,63	102,47	107,88	110,03	2,0%
Décembre	87,52	93,66	107,02	103,91	110,47	115,54	4,6%
Moy. Jan.-Déc.	102,25	105,86	114,75	122,67	132,19	139,37	5,4%
Total	102,25	105,86	114,75	122,67	132,85	139,37	5,4%

	1997	1998	1999	2000	2001	2002	Variation 2002/2001
Chambres occupées dans les hôtels majeurs de l'AHRQ							
Moy. Jan.-Déc.	935 054	1 050 360	1 089 932	1 116 867	1 040 557	1 056 734	1,6%
Total	935 054	1 050 360	1 089 932	1 116 867	1 040 557	1 056 734,0	1,6%

	1997	1998	1999	2000	2001	2002	Variation 2002/2001
Chambres disponibles dans les hôtels majeurs de l'AHRQ							
Moy. Jan.-Déc.	1 526 115	1 612 297	1 610 349	1 625 061	1 579 472	1 580 784	0,2%
Total	1 526 115	1 612 297	1 610 349	1 625 061	1 579 472	1 580 784	0,2%

Échantillon des hôtels	18	21	21	21	18	18
------------------------	----	----	----	----	----	----

Éch. des hôtels	18	21	21	21	18	18
-----------------	----	----	----	----	----	----



Source: Association hôtelière de la région de Québec
Traitement: OTCQ, Secteur Développement, Stratégie et Planification

* Sommet des Amériques (avril 2001)
** Données obtenues sur 18 hôtels pour 2001 afin d'être comparables avec 2002.
*** Attentats terroristes aux États-Unis

Tourisme Québec - Statistiques hôtelières en 2001 et 2002 (données d'ensemble à date pour 2002)

Région touristique de Québec

		2002		2001			
		Ensemble	Var.	Ensemble	4-39 ch.	40-199 ch.	200 ch. et plus
Janvier	Chambres disponibles	11 195		11 058	2 185	4 988	3 883
	Taux d'occupation	34,1	-5,5%	36,1	27,2	35,8	41,7
	Prix moyen	90,70\$	6,1%	85,50\$	74,20\$	76,10\$	100,20\$
Février	Chambres disponibles	11 403		11 232	2 350	4 974	3 904
	Taux d'occupation	59,5	9,2%	54,5	37,2	52,7	66,9
	Prix moyen	105,70\$	15,4%	91,60\$	70,40\$	79,40\$	111,10\$
Mars	Chambres disponibles	11 292		11 043	2 142	4 989	3 918
	Taux d'occupation	52,1	2,0%	51,1	37,3	51,6	59,1
	Prix moyen	96,20\$	13,3%	84,90\$	67,50\$	72,70\$	105,00\$
Avril	Chambres disponibles	11 219		Note : Sommet des Amériques 11 333	2 348	5 059	3 929
	Taux d'occupation	43,4	-19,9%	54,2	34,7	52,8	68,0
	Prix moyen	92,70\$	-12,6%	106,10\$	69,50\$	88,70\$	135,40\$
Mai	Chambres disponibles	11 564		11 258	2 424	4 931	3 906
	Taux d'occupation	55,5	-0,5%	55,8	36,0	55,1	69,4
	Prix moyen	105,30\$	4,5%	100,80\$	67,10\$	87,00\$	125,60\$
Juin	Chambres disponibles	11 585		11 505	2 572	5 016	3 918
	Taux d'occupation	65,2	8,3%	60,2	43,2	58,5	73,7
	Prix moyen	117,80\$	4,8%	112,40\$	78,80\$	93,80\$	143,40\$
Juillet	Chambres disponibles	11 688		11 716	2 633	5 166	3 918
	Taux d'occupation	76,4	11,4%	68,6	60,4	69,7	73,0
	Prix moyen	126,90\$	4,7%	121,20\$	83,90\$	105,60\$	161,30\$
Août	Chambres disponibles	11 490		11 717	2 593	5 211	3 918
	Taux d'occupation	82,3	6,9%	77,0	63,9	75,9	87,4
	Prix moyen	135,90\$	8,5%	125,20\$	87,70\$	107,00\$	164,20\$
Septembre	Chambres disponibles	11 581		11 733	2 611	5 210	3 918
	Taux d'occupation	69,6	11,0%	62,7	43,6	67,1	70,8
	Prix moyen	121,50\$	7,3%	113,20\$	78,20\$	92,70\$	153,20\$
Octobre	Chambres disponibles	11 333		11 521	2 482	5 122	3 918
	Taux d'occupation	58,3	6,8%	54,6	36,5	56,3	63,7
	Prix moyen	112,40\$	11,0%	101,30\$	71,30\$	85,10\$	130,20\$
Novembre	Chambres disponibles	11 279		11 246	2 206	5 114	3 941
	Taux d'occupation	39,8	1,5%	39,2	21,4	38,8	49,9
	Prix moyen	97,70\$	10,3%	88,60\$	62,90\$	78,90\$	104,30\$
Décembre	Chambres disponibles	11 355		11 362	2 231	5 235	3 916
	Taux d'occupation	39,7	2,8%	38,6	27,9	39,3	44,1
	Prix moyen	101,20\$	1,3%	99,90\$	73,50\$	88,10\$	123,10\$
Moyenne annuelle	Chambres disponibles	11 415		11 394	2 398	5 085	3 916
	Taux d'occupation	56,5	3,5%	54,6	39,8	54,6	64,0
	Prix moyen	112,27\$	9,4%	102,60\$	73,80\$	87,90\$	129,80\$

Source: Gouvernement du Québec, Tourisme Québec (compilation spéciale)

Profil de l'hébergement commercial des membres de l'OTCQ - région touristique de Québec en 2002-2003

Nombre d'établissements				Total	Nombre de chambres ou de sites			
Hôtellerie	Autres hôt. (**)	B & B	Camping		Hôtellerie	Autres hôt. (**)	B & B	Camping
169	22	111	20		9 984	500	360	3 296
60	1	41	-	Arrondissement 1 (Québec)	4 279	14	122	-
42	1	12	-	Vieux-Québec	1 781	14	36	-
18	-	29	-	Québec centre-ville	2 498	-	86	-
48	1	27	5	Reste de la ville de Québec	4 157	14	86	588
9	-	-	-	Arrondissement 2	499	-	-	-
17	-	12	-	Arrondissement 3	2 474	-	39	-
-	-	2	1	Arrondissement 4	-	-	5	115
10	-	4	1	Arrondissement 5	438	-	17	136
1	-	4	-	Arrondissement 6	64	-	12	-
11	1	5	3	Arrondissement 8	682	14	13	337
12	2	3	5	Portneuf	157	45	12	833
12	1	4	7	Jacques-Cartier	465	2	11	1 274
29	11	8	2	Côte-de-Beaupré	845	413	31	465
8	6	28	1	Ile-d'Orléans	81	12	98	136

(**) Camps, chalets, appartements, condominiums, pourvoies

Source : OTCQ, secteur Développement, Stratégie et Planification



Interventions au comptoir



Actes de renseignements

	1999	2000	2001	2002	2002/2001
Janvier	1 440	1 488	1 668	1 593	-4,5%
Février	3 021	2 172	2 112	2 640	25,0%
Mars	2 382	2 364	2 300	2 545	10,7%
Avril	3 010	3 100	2 500	2 760	10,4%
Mai	4 640	5 490	5 530	4 340	-21,5%
Juin	10 467	11 445	9 969	10 021	0,5%
Juillet	19 772	23 840	20 005	18 698	-6,5%
Août	18 661	18 598	18 622	18 440	-1,0%
Septembre	10 845	9 661	8 561	9 200	7,5%
Octobre	5 680	4 710	3 805	4 810	26,4%
Novembre	1 848	1 692	1 540	1 341	-12,9%
Décembre	1 500	987	1 323	1 455	10,0%
Total Jan.-Déc.	83 266	85 547	77 935	77 843	-0,1%
Total	83 266	85 547	77 935	77 843	-0,1%

Nombre de visiteurs

	1999	2000	2001	2002	2002/2001	Moyenne de visiteurs par acte	
						en 2001	en 2002
	3 039	4 107	3 993	3 429	-14,1%	2,4	2,2
	8 373	5 847	5 877	7 110	21,0%	2,8	2,7
	5 412	5 646	5 670	6 420	13,2%	2,5	2,5
	7 510	7 500	5 480	6 330	15,5%	2,2	2,3
	10 600	14 245	19 020	12 410	-34,8%	3,4	2,9
	25 211	35 362	32 092	27 134	-15,4%	3,2	2,7
	52 379	66 060	52 381	54 506	4,1%	2,6	2,9
	52 532	54 445	54 789	48 241	-12,0%	2,9	2,6
	32 425	29 953	25 826	24 830	-3,9%	3,0	2,7
	20 340	14 950	9 965	11 695	17,4%	2,6	2,4
	4 092	4 176	3 500	2 913	-16,8%	2,3	2,2
	3 792	2 049	2 979	3 366	13,0%	2,3	2,3
	225 705	244 340	221 572	208 384	-6,0%	2,8	2,7
	225 705	244 340	221 572	208 384	-6,0%	2,8	2,7

Hausse des interventions au comptoir de 10,0% dans les BIT en décembre 2002

Le mois de décembre 2002 a connu une hausse des interventions au comptoir de 10,0% dans les BIT de la région de Québec comparativement au mois de décembre 2001. De plus, le nombre de visiteurs a également augmenté de 13,0% en décembre 2002 par rapport à décembre 2001.

Au BIT de Tourisme Québec (12, rue Ste-Anne), on observait une baisse des requêtes en décembre 2002 de 12,2%.

Parmi les autres types d'interventions effectuées par le personnel des BIT en décembre 2002 par rapport décembre 2001, mentionnons:

- une hausse importante des envois et réponses par courrier postal de 57,9%;
- une hausse de 46,3% des réponses via Internet;
- une hausse de 44,1% des ventes de services (réservations d'hébergement et prestations touristiques);
- une hausse des interventions téléphoniques de 4,2%.

De façon globale, le mois de décembre 2002 a connu une hausse des demandes d'information, toutes formes confondues, de 25,8% en regard de décembre 2001.

Pour l'année 2002, les demandes d'information, toutes formes confondues, ont augmenté de 15,2% par rapport à l'année 2001.

Interventions téléphoniques



	1999	2000	2001	2002	Var. 02/01
Décembre	1 257	969	763	795	4,2%
Jan.-Déc.	31 367	23 374	20 831	18 347	-11,9%
Total	31 367	23 374	20 831	18 347	

Envois et réponses par courrier postal



	1999	2000	2001	2002	Var. 02/01
Décembre	416	689	745	1 176	57,9%
Jan.-Déc.	19 334	11 072	15 281	31 241	104,4%
Total	19 334	11 072	15 281	31 241	

Réponses au courriel via Internet



	1999	2000	2001	2002	Var. 02/01
Décembre	589	537	637	932	46,3%
Jan.-Déc.	5 935	6 500	13 773	19 527	41,8%
Total	5 935	6 500	13 773	19 527	

Ventes de services (réservations d'hébergement + prestations touristiques)



	1999	2000	2001	2002	Var. 02/01
Décembre	34	17	34	49	44,1%
Jan.-Déc.	7 642	5 969	4 428	5 338	20,6%
Total	7 642	5 969	4 428	5 338	



SOURCES D'INFORMATION LES PLUS UTILISÉES PAR LES VISITEURS DE L'ASIE/PACIFIQUE/OCÉANIE AVANT LEUR ARRIVÉE DANS LA RÉGION DE QUÉBEC

	1998 (%)	1999 (%)	2000 (%)	2001 (%)
Dépliants et brochures	41,4	38,8	33,5	31,8
Commentaires parents / amis	33,4	38,8	48,0	41,9
Connaissait déjà	19,7	23,6	23,7	27,9
Journaux et magazines	15,9	9,9	12,6	15,1
Agences de voyage	11,1	11,2	14,8	20,1
Radio et télévision	6,7	5,9	7,1	8,9
Site Internet	6,4	9,9	16,6	27,9
À l'occasion de manif. culturelles/sportives	0,6	1,9	0,9	1,7
Salons commerciaux	1,0	0,3	2,2	----

Note : mentions multiples
Source : Étude dans les BIT, OTCQ

Variation de la demande d'information (toutes formes confondues)

Décembre 2002 / Décembre 2001
+25,8 %

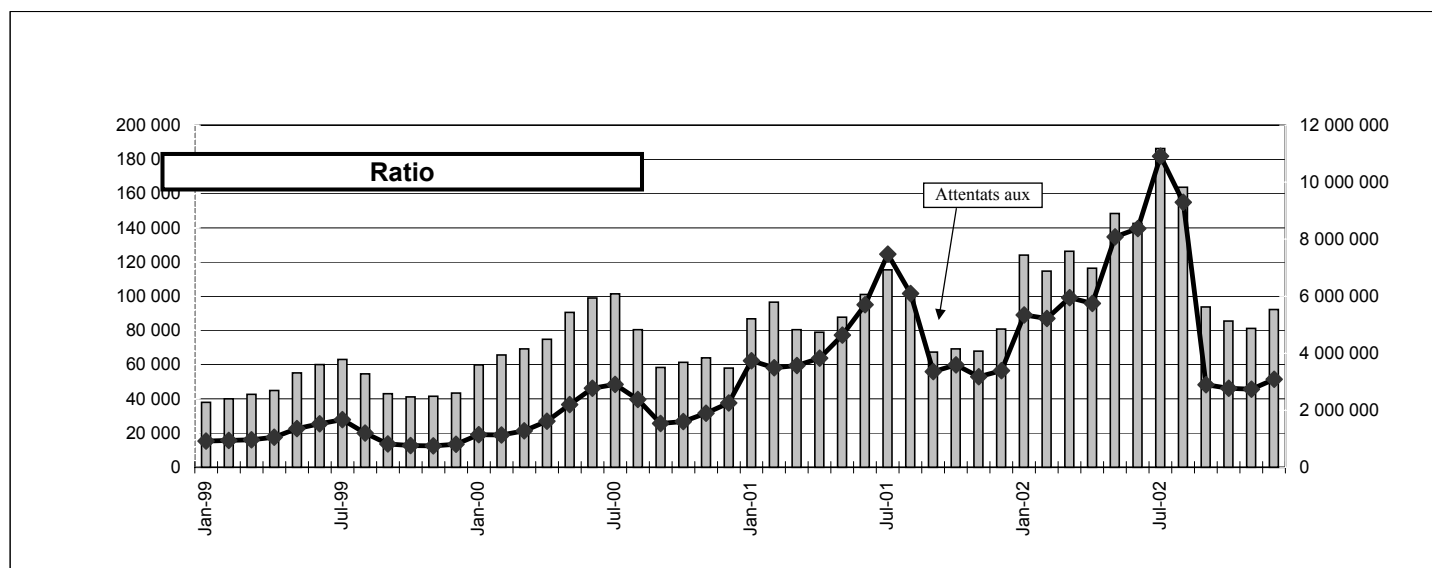
Cumulé 2002 / Cumulé 2001
+15,2 %

SITE INTERNET DE L'OTCQ

Années 1999 à 2002

	Nombre d'accès-utilisateurs					Nombre de fiches consultées				
	1999	2000	2001	2002	var. 02-01	1999	2000	2001	2002	var. 02-01
Janvier	38 022	59 809	86 759	124 124	43,1%	922 418	1 150 359	3 740 896	5 343 848	42,8%
Février	39 500	65 668	96 554	114 603	18,7%	942 050	1 134 778	3 493 602	5 218 652	49,4%
Mars	42 690	69 254	80 384	126 363	57,2%	969 552	1 283 234	3 570 935	5 945 010	66,5%
Avril	44 851	74 790	78 961	116 299	47,3%	1 050 220	1 616 847	3 830 852	5 748 025	50,0%
Mai	55 265	90 539	87 680	148 339	69,2%	1 362 625	2 199 492	4 638 703	8 078 568	74,2%
Juin	60 121	99 058	101 055	142 541	41,1%	1 525 350	2 772 219	5 699 865	8 375 941	46,9%
Juillet	63 052	101 492	115 524	186 274	61,2%	1 673 926	2 909 351	7 479 458	10 916 473	46,0%
Août	54 575	80 379	100 358	163 754	63,2%	1 205 246	2 375 804	6 091 237	9 296 454	52,6%
Septembre	43 087	58 340	67 436	93 671	38,9%	822 457	1 538 107	3 356 848	2 891 147	-13,9%
Octobre	41 079	61 315	69 210	85 493	23,5%	762 875	1 609 966	3 597 066	2 774 099	-22,9%
Novembre	41 471	64 026	67 904	81 139	19,5%	752 870	1 901 123	3 172 235	2 742 111	-13,6%
Décembre	43 471	57 918	80 804	92 185	14,1%	807 459	2 252 079	3 385 276	3 082 498	-8,9%
Cumulé Jan.-Déc.	567 184	882 588	1 032 629	1 474 785	42,8%	12 797 048	22 743 359	52 056 973	70 412 826	35,3%
Total	567 184	882 588	1 032 629	1 474 785	42,8%	12 797 048	22 743 359	52 056 973	70 412 826	35,3%

Source: OTCQ, Statistics Server



Pour "Accès au site" (i.e. les barres), lire l'échelle de gauche.

Pour "Fiches consultées" (i.e. la courbe), lire l'échelle de droite.

ACCÈS AU SITE

DÉCEMBRE 2002 : HAUSSE DE 14,1%
CUMULÉ : HAUSSE DE 42,8%

L'achalandage du site de l'Office a augmenté de 14,1% pour le mois de décembre 2002 par rapport à décembre 2001. En effet, le nombre d'utilisateurs est passé de 80 804 en décembre 2001 à 92 185 en décembre 2002.

Par ailleurs, la consultation de fiches (hits) du site de l'OTCQ a toutefois diminué de 8,9% pour le mois de décembre 2002 par rapport à décembre 2001. En effet, il y a eu un peu moins de 3,1 millions de fiches consultées en décembre 2002 comparativement à près de 3,4 millions en décembre 2001.

Important: Il faut noter que le site a été entièrement renouvelé dans sa structure depuis septembre 2002 et que les présentes statistiques ne comprennent pas les sites satellites.

Visitez notre site

www.regiondequebec.com



AVERTISSEMENT

Ces statistiques sont compilées à partir des données reçues sur une base volontaire. Notez qu'elles sont présentées à titre indicatif et qu'elles ne sont donc pas représentatives de l'ensemble des congrès et événements tenus dans la région de Québec

APERÇU DES CONGRÈS ET ÉVÉNEMENTS CONFIRMÉS

Données partielles portant sur les congrès et événements confirmés de 50 participants et plus, au 5 décembre 2002

Nombre de congrès et événements		données partielles							
Type	1996	1997	1998	1999	2000	2001	2002 p	2003 p	
Associations	231	289	272	236	246	231	238	156	
Compagnies	48	84	101	87	60	88	90	32	
Autres congrès	30	63	66	51	54	57	68	35	
Sous-total congrès	309	436	439	374	360	376	396	223	
Événements	35	47	67	48	53	38	54	41	
Total	344	483	506	422	413	414	450	264	
Durée moyenne	2,8	3,6	3,0	3,4	3,3	3,3	3,3	3,9	

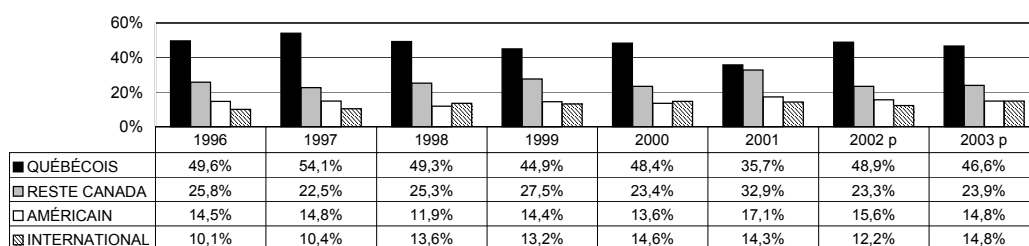
Nombre de délégués		données partielles							
Type	1996	1997	1998	1999	2000	2001	2002 p	2003 p	
Associations	75 082	91 480	97 508	113 807	83 124	94 902	88 331	69 547	
Compagnies	9 755	28 327	21 837	18 698	23 735	18 674	19 662	8 651	
Autres congrès	8 376	11 452	6 413	10 308	16 921	11 057	19 496	10 575	
Sous-total congrès	93 213	131 259	125 758	142 813	123 780	124 633	127 489	88 773	
Événements (assistance)	765 922	589 452	1 202 793	1 218 031	1 130 100	889 585	985 950	342 305	
Total	859 135	720 711	1 328 551	1 360 844	1 253 880	1 014 218	1 113 439	431 078	
Séjour moyen	3,1	3,2	3,1	3,2	3,3	3,5	3,3	4,1	

Nombre de nuitées		données partielles							
Type	1996	1997	1998	1999	2000	2001	2002 p	2003 p	
Associations	82 947	87 917	91 677	102 851	125 075	111 778	101 279	100 276	
Compagnies	10 139	18 861	25 323	19 189	20 639	20 149	24 056	12 573	
Autres congrès	9 448	18 200	12 141	17 020	22 312	43 448	32 745	17 406	
Sous-total congrès	102 534	124 978	129 141	139 060	168 026	175 375	158 080	130 255	
Événements	8 421	11 504	33 681	12 035	14 424	18 557	24 282	17 051	
Total	110 955	136 482	162 822	151 095	182 450	193 932	182 362	147 306	

p = données partielles en date du 5 décembre 2002

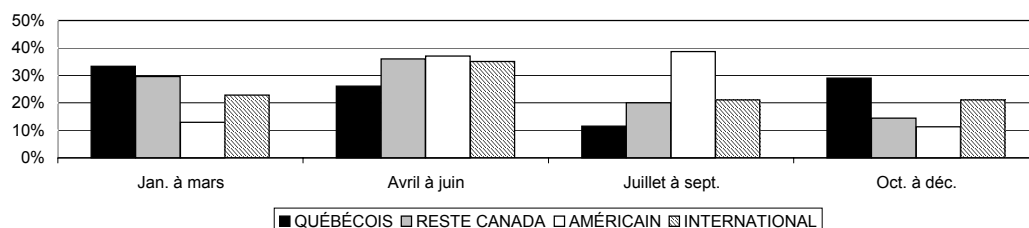
(*)= Includ des données d'assistance pour certains événements majeurs.

RÉPARTITION DES CONGRÈS SELON LEUR ORIGINE



RÉPARTITION TRIMESTRIELLE DES CONGRÈS

Image de 2001



PRÉVISIONS CONGRÈS POUR 2002 ET 2003

Tendances 2002 versus 2001 (Indice de progression) :

(indice 100=2001)

Nombre de congrès : 105

Nombre de délégués : 102

Nombre de nuitées : 96

(Voir la note au bas de la page)

Les congrès associatifs et corporatifs réunis sont presque similaire à 2001 bien que le nombre de délégués soit plus élevé que celui de 2001.

Les données provisoires indiquent que la proportion de congrès d'envergure internationale en 2002 est inférieure à 2001. Le nombre de congrès d'origine américaine en 2002 est toutefois similaire à 2001.

Le graphique ci-contre présente l'évolution en % des congrès américains et internationaux entre 1996 et 2003. Après une certaine stabilisation jusqu'en 1999, on peut constater que les congrès d'envergure internationale prennent de plus en plus d'importance.

Les congrès québécois et canadiens, quoique stables dans le temps, ont une part combinée de 72,4% (1999) et 71,8% (2000) du marché. Pour 2001, 2002 et 2003, cette part se situe actuellement à 68,6%, 72,2% et 70,5%; toutefois, les données pour 2002 et surtout 2003 demeurent très provisoires.

Le second graphique propose une répartition des congrès dans la région par trimestre pour l'année 2001. On observe que les congrès canadiens et internationaux se sont tenus principalement au deuxième trimestre tandis que les congrès américains accaparent la période d'avril à septembre.

Note : l'indice de progression est obtenu en divisant, par exemple, le nombre actuel de congrès en 2002 par le nombre de congrès en 2001. Le résultat produisant un indice 100 indique que le nombre de congrès en 2002 égale celui de 2001. Il est à noter toutefois que les chiffres de 2002 sont plus instables que ceux de 2001. Cette définition s'applique également pour les délégués et le nombre de nuitées.



**Indicateur mensuel de fréquentation des sites et
attraits touristiques de la région de Québec**
Année de référence : 1999=100 (*)

	1999	2000	2001	2002
Janvier	100	114	140	152
Février	100	133	114	113
Mars	100	100	118	177
Avril	100	79	111	99
Mai	100	101	124	112
Juin	100	90	98	101
Juillet	100	102	107	135
Août	100	121	155	150
Septembre	100	109	110	131
Octobre	100	104	102	107
Novembre	100	126	91	115
Décembre	100	92	109	117
Indice annuel	100	107	117	130

EN BREF

**DÉCEMBRE: HAUSSE DE 8 POINTS
CUMULÉ: HAUSSE DE 13 POINTS**

Commentaire :

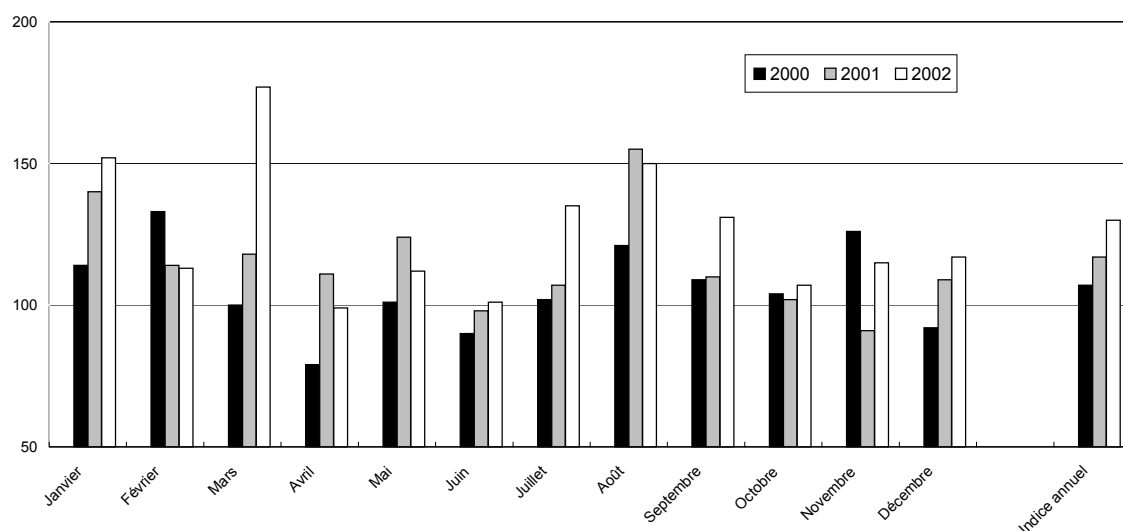
Pour décembre 2002, l'achalandage des attraits fut plus important par rapport au mois de décembre 2001. Les attraits extérieurs ont profité d'un achalandage plus important par rapport aux attraits intérieurs qui ont toutefois bénéficié d'un achalandage supérieur à 2001.

Pour l'année 2002, les attraits touristiques ont connu une hausse de 13 points en regard de 2002 dû aux conditions climatiques ayant favorisé la pratique d'activités extérieures.

Statistiques climatiques:

La durée d'ensoleillement en décembre 2002 fut de 81,9 heures contre 74,7 heures en décembre 2001. La température moyenne observée fut de -7,7 °C en décembre 2002 comparativement à -2,7 °C en décembre 2001. Les précipitations totales (neige et eau) furent de 108,9 mm en décembre 2002 versus 51,6 mm en décembre 2001.

Indicateur mensuel de performance des attraits touristiques
Région de Québec (1999=100)



BREF PROFIL DES TOURISTES VISITANT LA RÉGION DE QUÉBEC 2001



	Provenance (visites-personnes)		Nuitées totales		Dépenses totales (en Dollars)	
	'000	%	'000	%	'000 \$	%
Québec	2 191	57,7%	5 263	52,5%	396 374	37,5%
Reste du Canada	595	15,7%	1 730	17,2%	187 880	17,8%
Total-Canada	2 786	73,4%	6 993	69,7%	584 254	55,2%
États-Unis	564	14,9%	1 581	15,8%	294 008	27,8%
Outre-mer	446	11,7%	1 455	14,5%	179 691	17,0%
Total	3 796	100,0%	10 029	100,0%	1 057 953	100,0%

	Dépenses moyennes de séjour (en dollars)	Durée moyenne de séjour (nuitées)	Dépenses moyennes par nuitée (en dollars)
Québec	180,91	2,40	75,31 \$
Reste du Canada	315,76	2,91	108,60 \$
Total-Canada	209,71	2,51	83,55 \$
États-Unis	520,86	2,80	185,93 \$
Outre-mer	402,71	3,26	123,46 \$
Total	278,64	2,64	105,48 \$

Excursionnistes

	Provenance (visites-personnes)		Dépenses totales (en Dollars)	
	'000	%	'000 \$	%
Québec	2 139	92,9%	112 846	97,9%
Reste du Canada	41	1,8%	1 531	1,3%
Total-Canada	2 180	94,7%	114 377	99,3%
États-Unis	66	2,9%	838	0,7%
Outre-mer	56	2,4%	1	0,0%
Total	2 302	100,0%	115 216	100,0%

Source : Statistique Canada, projet CITIES 2001 (compilation spéciale OTCQ)

BREF PROFIL DES TOURISTES VISITANT LA RÉGION DE QUÉBEC 2001 (suite)



Trimestre de voyage (répartition des voyages-personnes)

	I (hiver) %	I (printemps) %	III (été) %	IV (automne) %
Québec	25.0	25.4	26.1	23.5
Reste du Canada	20.3	21.7	34.3	23.7
Total-Canada	24.0	24.6	27.9	23.5
États-Unis	10.5	26.0	46.3	17.2
Outre-mer	7.8	27.8	53.5	10.9
Total	20.1	25.2	33.6	21.1

But de voyage

	Agrément %	Affaires %	Visite de parents et d'amis %	Autres %
Québec	40.8	11.5	43.1	4.5
Reste du Canada	43.7	20.0	27.9	8.4
Total-Canada	41.5	13.7	39.9	4.9
États-Unis	77.3	11.9	6.2	4.6
Outre-mer	72.9	9.8	15.5	1.8
Total	50.5	12.7	32.0	4.8

Catégorie d'hébergement

	Commercial %	Privé %	Non spécifié %
Québec	36.9	59.1	4.0
Reste du Canada	67.8	28.7	3.5
Total-Canada	43.5	52.6	3.9
États-Unis	86.2	5.1	8.7
Outre-mer	76.1	15.7	8.2
Total	55.6	36.4	8.0

Source : Statistique Canada, projet CITIES 2001 (compilation spéciale OTCQ)

**BREF PROFIL DES TOURISTES VISITANT LA
RÉGION DE QUÉBEC 2001 (fin)**



Répartition des dépenses durant le séjour

	Hébergement		Aliments et boissons		Frais d'entretien auto (+ location)	
	\$	%	\$	%	\$	%
Québec	47,46 \$	26,2%	55,28 \$	30,6%	33,94 \$	18,8%
Reste du Canada	113,57 \$	37,8%	94,93 \$	31,6%	57,46 \$	19,1%
Total-Canada	61,57 \$	29,4%	63,73 \$	30,4%	38,95 \$	18,6%
États-Unis	242,25 \$	46,5%	128,36 \$	24,6%	39,81 \$	7,6%
Outre-mer	156,77 \$	38,9%	91,42 \$	22,7%	50,19 \$	12,5%
Total	99,60 \$	35,7%	76,59 \$	27,5%	40,39 \$	14,5%

	Loisir et divertissement		Autres		TOTAL	
	\$	%	\$	%	\$	%
Québec	14,92 \$	8,2%	29,34 \$	16,2%	180,94 \$	100,0%
Reste du Canada	23,02 \$	7,7%	11,40 \$	3,8%	300,38 \$	100,0%
Total-Canada	16,64 \$	7,9%	28,81 \$	13,7%	209,70 \$	100,0%
États-Unis	43,78 \$	8,4%	66,67 \$	12,8%	520,86 \$	100,0%
Outre-mer	35,43 \$	8,8%	60,90 \$	15,1%	402,71 \$	100,0%
Total	22,88 \$	8,2%	39,18 \$	14,1%	278,64 \$	100,0%

Part des touristes ayant pratiqué une activité au cours du séjour (total > 100 %)

	Visite parents et amis	Magasinage	Circuit touristique	Visite de parcs nationaux/provinciaux
	%	%	%	%
Québec	52.8	38.6	22.4	8.0
Reste du Canada	39.2	48.2	57.8	15.6
Total-Canada	49.9	40.6	30.0	9.7
États-Unis	16.8	79.9	87.0	37.2
Outre-mer	40.1	89.7	88.1	60.3
Total	52.9	52.2	45.3	19.7

	Activités sportives ou de plein air	Participation à la vie nocturne	Visite zoo, aquarium ou jardin botanique
	%	%	%
Québec	31.7	15.5	1.9
Reste du Canada	40.5	21.7	7.6
Total-Canada	33.6	16.8	3.1
États-Unis	20.0	31.7	15.2
Outre-mer	28.0	32.7	41.7
Total	30.9	20.9	9.4