



# ***ÉCHO* tourisme *STAT*istique**

*Bulletin de performance de l'industrie touristique  
de la région de Québec*

**AOÛT 2009**



## **Conception et réalisation:**

**Marc Giguère et Michel Goupil**

**Office du tourisme de Québec**  
**Division Développement, stratégie et planification**

**Pour toute information et tout commentaire, communiquer avec:**

Marc Giguère  
Tél: 418-641-6654 poste 5404  
Fax: 418-641-6578  
Courriel: marc.giguere@quebecregion.com

Michel Goupil  
Tél: 418-641-6654 poste 5406  
Fax: 418-641-6578  
Courriel: michel.goupil@quebecregion.com

## **Merci**

**à tous nos partenaires et collaborateurs**



*Québec*  
bonjourquebec.com



Développement  
économique Canada    Canada Economic  
Development

**Canada**

### **Avertissement**

**Les statistiques et les analyses présentées dans ce document sont produites à partir des informations disponibles au moment de sa production. Des modifications pourraient être apportées lors de publications ultérieures.**

## FAITS SAILLANTS - AOÛT 2009

**DIMINUTION DE 8,8% DE L'INDICE COMPOSITE EN AOÛT, L'INDICE CUMULÉ EST EN BAISSSE DE 9,4%, APRÈS HUIT MOIS TOUS LES SECTEURS D'ACTIVITÉ SONT EN DÉCROISSANCE**

	2007	2008	2009	
	Indice 100 (*)	Indice 100 (*)	Indice 100 (*)	% Variation
<b>Indice composite de l'activité touristique (**)</b>				
<b>Août</b>	100,0	115,3	105,1	↓ -8,8%
<b>Indice cumulé</b>	100,0	107,7	97,6	↓ -9,4%
<b>Indice d'occupation hôtelière</b>				
Août	100,0	115,2	106,6	↓ -7,5%
Indice cumulé	100,0	109,9	98,0	↓ -10,8%
<b>Indice de fréquentation des sites et attraits</b>				
Août	100,0	108,8	91,9	↓ -15,5%
Indice cumulé	100,0	98,5	89,0	↓ -9,6%
<b>Indice de fréquentation des boutiques</b>				
Août	100,0	130,1	102,9	↓ -20,9%
Indice cumulé	100,0	120,7	100,2	↓ -17,0%
<b>Indice de fréquentation des restaurants</b>				
Août	100,0	113,2	108,0	↓ -4,6%
Indice cumulé	100,0	103,9	99,0	↓ -4,7%
	<b>Interventions</b>	<b>Interventions</b>	<b>Interventions</b>	<b>% Variation</b>
<b>Demandes de renseignements aux bureaux d'information touristique</b>				
Août	14 206	25 339	18 015	↓ -28,9%
Cumulatif	47 364	68 510	49 965	↓ -27,1%

(\*) L'indice base 100 est égal au rapport entre la Σ des résultats (nombre de chambres occupées, nombre de repas servis, etc.) obtenus d'un échantillon au cours d'un mois ou d'une période donnée et la Σ des résultats obtenus du même échantillon pour le même mois ou période donnée de l'année de base. Pour l'indice actuel, l'année de base choisie est 2007. L'exemple suivant illustre cette équation:

( la Σ des chambres occupées en janvier de l'année X / la Σ des chambres occupées en janvier 2007 ) X 100. Si l'indice est supérieur à 100, le nombre de chambres occupées a augmenté par rapport à l'année de base.

(\*\*) L'indice composite est obtenu par pondération des indices des quatre grands secteurs de l'activité touristique. Le mode de pondération est expliqué en détail à la page du bulletin présentant l'indice

### **Ce bulletin présente également les analyses statistiques suivantes:**

- Les principales données statistiques mensuelles sur le secteur de l'hôtellerie et des gîtes touristiques.
- Un indice sur l'évolution du nombre de passagers embarqués à l'Aéroport international Jean-Lesage.
- Les entrées des touristes internationaux aux frontières du Québec
- Les prévisions sur les congrès et événements à venir dans la région.
- Des informations socio-économiques et démographiques sur la région.
- Un bref profil sur la provenance, la durée de séjour, les dépenses et les activités des touristes visitant la région.

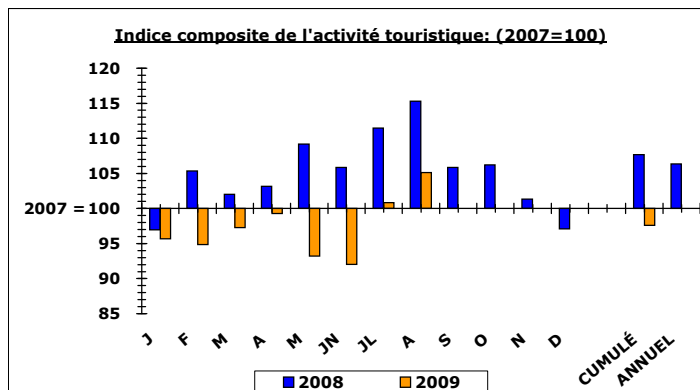
**ÉCHO tourisme STATistique est également disponible sur le site internet de l'Office à l'adresse suivante:**

**<http://www.quebecregion.com/f/otq-dev-echostat.asp>**

**INDICATEURS DE FRÉQUENTATION ET D'ACTIVITÉ TOURISTIQUE ( 2007 = 100 )  
AOÛT 2009**

	2 007	2 008	2 009	
	Indice	Indice	Indice	% Var.
<b>TOTAL DE L'ACTIVITÉ TOURISTIQUE</b>				
<i>Indice composite de l'activité touristique (1)</i>				
Janvier	100,0	97,0	95,7	-1,3%
Février	100,0	105,4	94,8	-10,0%
Mars	100,0	102,0	97,3	-4,6%
Avril	100,0	103,2	99,3	-3,8%
Mai	100,0	109,2	93,2	-14,6%
Juin	100,0	105,9	92,0	-13,1%
Juillet	100,0	111,5	100,8	-9,6%
<b>Août</b>	<b>100,0</b>	<b>115,3</b>	<b>105,1</b>	<b>-8,8%</b>
Septembre	100,0	105,8		
Octobre	100,0	106,2		
Novembre	100,0	101,3		
Décembre	100,0	97,1		
<b>Indice cumulé</b>	<b>100,0</b>	<b>107,7</b>	<b>97,6</b>	<b>-9,4%</b>
Indice annuel	100,0	106,3		

<b>HÉBERGEMENT HÔTELIER</b>				
<i>Indice de l'évolution du nombre de chambres occupées (2)</i>				
<b>4 à 39 chambres</b>				
Août	100,0	117,0	103,9	-11,2%
Indice cumulé	100,0	108,4	94,6	-12,7%
Indice annuel	100,0	107,2		
<b>40 à 199 chambres</b>				
Août	100,0	114,5	106,2	-7,2%
Indice cumulé	100,0	108,7	98,0	-9,8%
Indice annuel	100,0	108,3		
<b>200 chambres et plus</b>				
Août	100,0	115,3	108,5	-5,9%
Indice cumulé	100,0	112,2	98,9	-11,9%
Indice annuel	100,0	112,0		
<b>Total</b>				
Janvier	100,0	94,4	95,8	1,5%
Février	100,0	106,1	94,3	-11,1%
Mars	100,0	108,9	96,7	-11,2%
Avril	100,0	113,1	100,5	-11,1%
Mai	100,0	113,1	88,1	-22,1%
Juin	100,0	108,6	92,7	-14,6%
Juillet	100,0	113,2	104,7	-7,5%
<b>Août</b>	<b>100,0</b>	<b>115,2</b>	<b>106,6</b>	<b>-7,5%</b>
Septembre	100,0	110,5		
Octobre	100,0	111,1		
Novembre	100,0	106,7		
Décembre	100,0	103,2		
<b>Indice cumulé</b>	<b>100,0</b>	<b>109,9</b>	<b>98,0</b>	<b>-10,8%</b>
Indice annuel	100,0	109,5		



(1) Obtenu par pondération des indices "hébergement hôtelier" (44,7%), "Restauration" (34,5%), "Sites et attraits" (10,8%) et "Commerce de détail" (10,0%) déterminée à partir des résultats de l'enquête sur la répartition des dépenses de séjour des touristes visitant la région de Québec, effectuée par Statistiques Canada, projet CITIES 2006, l'indice permet de mesurer les variations mensuelles et saisonnières de l'activité touristique régionale.

**EN BREF**

**INDICE COMPOSITE**

**AOÛT: BAISSÉ DE 9 POINTS**

**CUMULATIF: BAISSÉ DE 9 POINTS**

**Commentaire:**

Au cours du mois d'août 2009, l'indice composite de l'activité touristique a connu une baisse de 8,8% par rapport au mois d'août 2008. Les secteurs de l'hôtellerie, des sites et attraits, des boutiques/commerces de détail et de la restauration ont connu des baisses de 7,5%, 15,5%, 20,9% et 4,6% respectivement.

Pour les mois cumulés de janvier à août 2009 l'indice a diminué de 9,4% par rapport à la même période l'an dernier. Les secteurs de l'hôtellerie, des sites et attraits, des boutiques/commerces de détail et de la restauration ont connu des baisses respectives de 10,8%, 9,6%, 17,0% et 4,7% de leur calendrier.

**HÉBERGEMENT HÔTELIER**

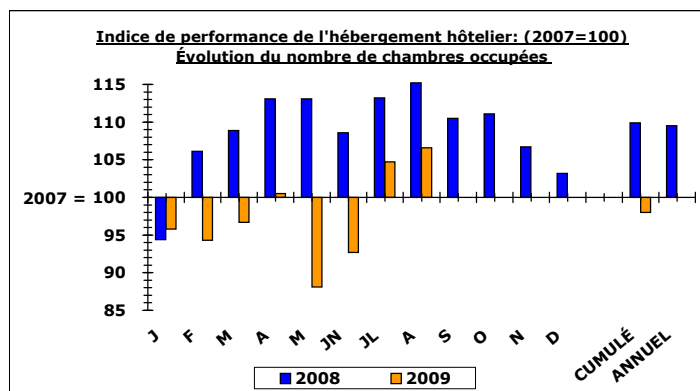
**AOÛT: BAISSÉ DE 8 POINTS**

**CUMULATIF: BAISSÉ DE 11 POINTS**

**Commentaire:**

En août 2009, le nombre de chambres occupées dans les différents établissements de la région a diminué de 7,5% par rapport à août 2008.

Pour les mois cumulés de janvier à août 2009, le nombre de chambres occupées dans les établissements de la région a diminué de 10,8% par rapport à la même période l'an dernier.



(2) Réalisé auprès de tous les établissements hôteliers (environ 245), l'indice permet de mesurer les variations mensuelles et saisonnières du nombre de chambres occupées.

**INDICATEURS DE FRÉQUENTATION ET D'ACTIVITÉ TOURISTIQUE ( 2007 = 100 )  
AOÛT 2009 (suite)**

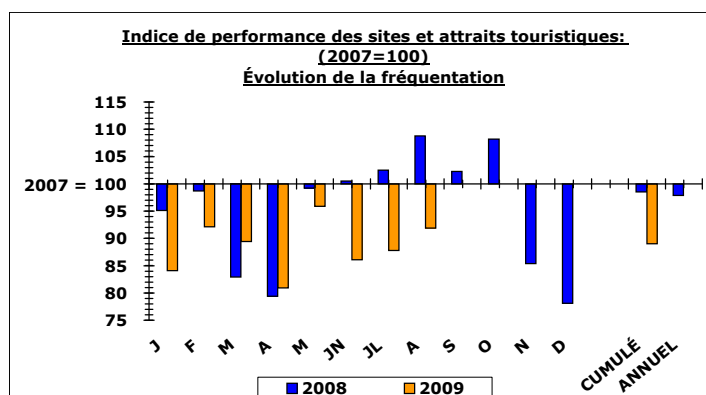
	2 007	2 008	2 009	
	Indice	Indice	Indice	% Var.
<b>SITES ET ATTRAITS</b>				
<i>Indice de l'évolution de la fréquentation des sites et attraits touristiques (1)</i>				
<b>Activités intérieures</b>				
Août	100,0	132,9	94,4	-29,0%
Indice cumulé	100,0	104,2	90,8	-12,9%
Indice annuel	100,0	104,0		
<b>Activités extérieures</b>				
Août	100,0	86,4	89,6	3,7%
Indice cumulé	100,0	92,1	87,0	-5,5%
Indice annuel	100,0	90,4		
Janvier	100,0	95,1	84,1	-11,6%
Février	100,0	98,7	92,1	-6,7%
Mars	100,0	82,9	89,4	7,8%
Avril	100,0	79,4	80,9	1,9%
Mai	100,0	99,2	95,9	-3,3%
Juin	100,0	100,5	86,1	-14,3%
Juillet	100,0	102,5	87,8	-14,3%
<b>Août</b>	<b>100,0</b>	<b>108,8</b>	<b>91,9</b>	<b>-15,5%</b>
Septembre	100,0	102,3		
Octobre	100,0	108,2		
Novembre	100,0	85,4		
Décembre	100,0	78,1		
<b>Indice cumulé</b>	<b>100,0</b>	<b>98,5</b>	<b>89,0</b>	<b>-9,6%</b>
Indice annuel	100,0	97,9		

<b>BOUTIQUES/COMMERCE DE DÉTAIL</b>				
<i>Indice de l'évolution du nombre de transactions de vente (2)</i>				
Janvier	100,0	90,7	90,5	-0,2%
Février	100,0	122,2	113,8	-6,9%
Mars	100,0	108,4	112,5	3,8%
Avril	100,0	107,3	114,8	7,0%
Mai	100,0	126,3	95,5	-24,4%
Juin	100,0	111,1	87,7	-21,1%
Juillet	100,0	125,3	100,4	-19,9%
<b>Août</b>	<b>100,0</b>	<b>130,1</b>	<b>102,9</b>	<b>-20,9%</b>
Septembre	100,0	121,3		
Octobre	100,0	109,9		
Novembre	100,0	112,1		
Décembre	100,0	96,3		
<b>Indice cumulé</b>	<b>100,0</b>	<b>120,7</b>	<b>100,2</b>	<b>-17,0%</b>
Indice annuel	100,0	117,6		

**EN BREF**  
**SITES ET ATTRAITS**  
**AOÛT: BAISSÉ DE 16 POINTS**  
**CUMULATIF: BAISSÉ DE 10 POINTS**

**Commentaire:**

En août 2009, l'achalandage des sites et attraits a diminué de 15,5% par rapport à août 2008. Les activités intérieures ont connu une baisse de 29,0% de leur achalandage et les activités extérieures une hausse de 3,7%.  
Pour les mois cumulés de janvier à août 2009 l'achalandage a diminué de 9,6% par rapport à la même période l'an dernier. Les attractions intérieures ont connu une baisse de 12,9% de leur achalandage et les activités extérieures une baisse de 5,5% pour cette même période.

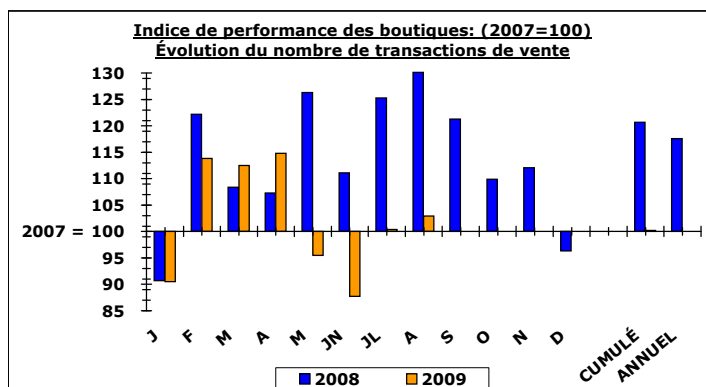


(1) Réalisé à partir du nombre d'entrées payantes ou non payantes de 49 sites et attraits de la région, l'indice permet de mesurer les variations mensuelles et saisonnières de fréquentation.

**EN BREF**  
**BOUTIQUES/COMMERCE DE DÉTAIL**  
**AOÛT: BAISSÉ DE 21 POINTS**  
**CUMULATIF: BAISSÉ DE 17 POINTS**

**Commentaire:**

Au cours du mois d'août 2009, le nombre de transactions de vente a diminué de 20,9% par rapport au même mois l'an dernier. La valeur moyenne de chaque transaction a connu une hausse de 1,8% et les revenus bruts une baisse de 19,5% pour la même période.  
Pour les mois cumulés de janvier à août 2009, le nombre de transactions de vente a connu une baisse de 17,0% par rapport à la même période l'an dernier. La valeur moyenne de chaque transaction a connu une hausse de 3,0% et les revenus bruts une baisse de 14,4% pour cette même période.



(2) Réalisé à partir du nombre de transactions effectuées chez 19 commerçants du Vieux-Québec et Basse-Ville, l'indice permet de mesurer les variations mensuelles et saisonnières de fréquentation.

**INDICATEURS DE FRÉQUENTATION ET D'ACTIVITÉ TOURISTIQUE ( 2007 = 100 )  
AOÛT 2009 (suite)**

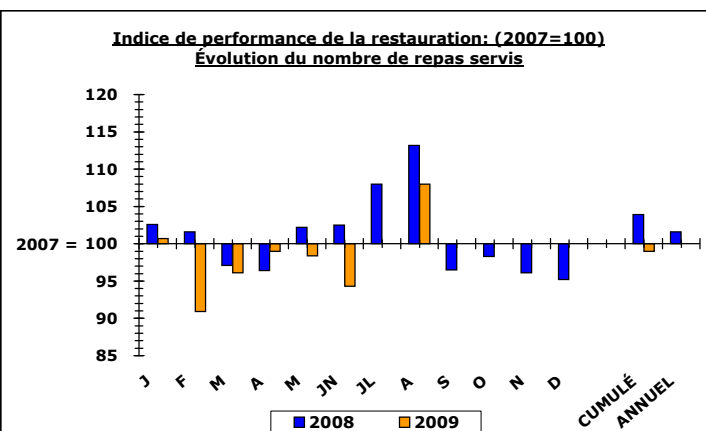
	2 007	2 008	2 009	
	Indice	Indice	Indice	% Var.
<b>RESTAURATION</b>				
<i>Indice de l'évolution du nombre de repas servis (1)</i>				
<b>Restaurants - 1 à 99 places</b>				
Août	100,0	112,8	112,7	-0,1%
Indice cumulé	100,0	106,3	95,1	-10,5%
Indice annuel	100,0	101,3		
<b>Restaurants - 100 places et plus</b>				
Août	100,0	113,3	107,5	-5,1%
Indice cumulé	100,0	103,7	99,3	-4,2%
Indice annuel	100,0	101,6		
Janvier	100,0	102,6	100,7	-1,9%
Février	100,0	101,6	90,9	-10,5%
Mars	100,0	97,1	96,1	-1,0%
Avril	100,0	96,4	99,0	2,7%
Mai	100,0	102,2	98,4	-3,7%
Juin	100,0	102,5	94,3	-8,0%
Juillet	100,0	108,0	100,0	-7,4%
<b>Août</b>	<b>100,0</b>	<b>113,2</b>	<b>108,0</b>	<b>-4,6%</b>
Septembre	100,0	96,5		
Octobre	100,0	98,3		
Novembre	100,0	96,1		
Décembre	100,0	95,2		
<b>Indice cumulé</b>	<b>100,0</b>	<b>103,9</b>	<b>99,0</b>	<b>-4,7%</b>
Indice annuel	100,0	101,6		

<b>GÎTES TOURISTIQUES</b>				
<i>Évolution du taux d'occupation (1)</i>				
Janvier	16,2	16,0	12,7	-20,6%
Février	28,2	29,2	21,8	-25,3%
Mars	21,1	21,3	16,7	-21,6%
Avril	19,8	20,7	18,9	-8,7%
Mai	29,8	39,8	25,9	-34,9%
Juin	40,7	50,8	39,2	-22,8%
Juillet	63,2	73,1	65,3	-10,7%
<b>Août</b>	<b>66,5</b>	<b>77,9</b>	<b>70,0</b>	<b>-10,1%</b>
Septembre	50,7	57,5		
Octobre	38,0	47,7		
Novembre	22,7	25,1		
Décembre	24,4	19,4		
<b>Taux d'occupation cumulé</b>	<b>37,7</b>	<b>43,1</b>	<b>35,5</b>	<b>-17,6%</b>
Taux d'occupation annuel	36,9	42,3		

**EN BREF  
RESTAURATION  
AOÛT: BAISSÉ DE 5 POINTS  
CUMULATIF: BAISSÉ DE 5 POINTS**

**Commentaire:**

En août 2009, l'achalandage dans les restaurants a diminué de 4,6% par rapport à août 2008. Les restaurants de plus de 100 places ont vu leur achalandage diminué de 5,1% et ceux de moins de 100 places diminué de 0,1%. Pour la même période, le prix moyen d'un repas a diminué de 4,5% et les revenus ont diminué de 8,9%.  
Pour les mois cumulés de janvier à août 2009 l'achalandage de l'ensemble des restaurants a diminué de 4,7% par rapport à la même période l'an dernier. Les restaurants de plus de 100 places ont connu une diminution de 4,2% de leur achalandage et ceux de moins de 100 places une diminution de 10,5% pour cette même période.

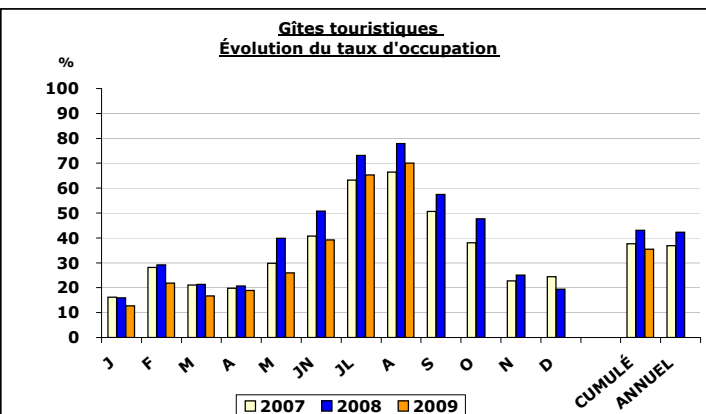


(1) Réalisé à partir du nombre de repas servis dans 40 restaurants de la région, l'indice permet de mesurer les variations mensuelles et saisonnières de fréquentation.

**EN BREF  
GÎTES TOURISTIQUES  
AOÛT: BAISSÉ DE 10 POINTS  
CUMULATIF: BAISSÉ DE 18 POINTS**

**Commentaire:**

En août 2009, le taux d'occupation des gîtes touristiques a diminué de 10,1% par rapport à août 2008. Le prix moyen d'une chambre a diminué de 1,9% et les revenus de location ont diminué de 14,6% par rapport à août l'an dernier.  
Pour les mois cumulés de janvier à août 2009 le taux d'occupation a diminué de 17,6% par rapport à la même période l'an dernier. Le prix moyen d'une chambre a augmenté de 0,1% et les revenus de location ont diminué de 20,2% pour cette même période.



(1) Réalisé à partir du taux d'occupation de 22 gîtes touristiques de la région.

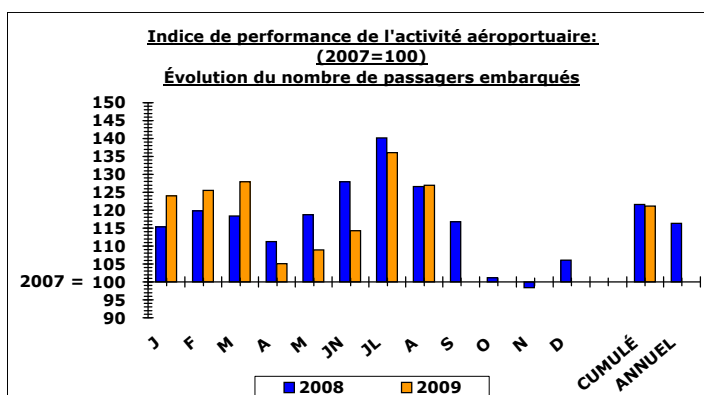
**INDICATEURS DE FRÉQUENTATION ET D'ACTIVITÉ TOURISTIQUE ( 2007 = 100 )  
AOÛT 2009 (fin)**

	2 007	2 008	2 009	
	Indice	Indice	Indice	% Var.
<b>AÉROPORT INTERNATIONAL JEAN-LESAGE</b>				
<i>Indice de l'évolution du nombre de passagers embarqués</i>				
<b>Vols intérieurs</b>				
Août	100,0	119,9	113,8	-5,1%
Indice cumulé	100,0	119,8	104,0	-13,2%
Indice annuel	100,0	113,4		
<b>Vols transfrontaliers et internationaux</b>				
Août	100,0	143,7	160,5	11,7%
Indice cumulé	100,0	124,8	150,6	20,7%
Indice annuel	100,0	121,9		
<b>Total</b>				
Janvier	100,0	115,3	124,0	7,5%
Février	100,0	119,8	125,6	4,8%
Mars	100,0	118,4	128,0	8,1%
Avril	100,0	111,2	105,1	-5,5%
Mai	100,0	118,8	108,9	-8,3%
Juin	100,0	127,9	114,3	-10,6%
Juillet	100,0	140,2	136,1	-2,9%
<b>Août</b>	<b>100,0</b>	<b>126,7</b>	<b>127,0</b>	<b>0,3%</b>
Septembre	100,0	116,8		
Octobre	100,0	101,1		
Novembre	100,0	98,4		
Décembre	100,0	106,1		
<b>Indice cumulé</b>	<b>100,0</b>	<b>121,6</b>	<b>121,2</b>	<b>-0,4%</b>
Indice annuel	100,0	116,3		

**EN BREF**  
**AÉROPORT INTERNATIONAL JEAN-LESAGE**  
**AOÛT: LÉGÈRE HAUSSE DE 0,3 POINT**  
**CUMULATIF: LÉGÈRE BAISSSE DE 0,4 POINT**

**Commentaire:**

En août 2009, l'achalandage à l'aéroport Jean-Lesage a augmenté de 0,3% par rapport à août 2008. Le nombre de passagers embarqués a diminué de 5,1% pour les vols intérieurs et augmenté de 11,7% pour les vols transfrontaliers et internationaux. Pour les mois cumulés de janvier à août 2009 l'achalandage a légèrement diminué de 0,4% par rapport à la même période l'an dernier. Le nombre de passagers embarqués a diminué de 13,2% pour les vols intérieurs et augmenté de 20,7% pour les vols transfrontaliers et internationaux pour cette même période.



**INDICATEURS DE FRÉQUENTATION ET D'ACTIVITÉ TOURISTIQUE ( 2002 = 100 )  
RÉSUMÉ 2002-2009**

	2 003 Indice	2 004 Indice	2 005 Indice	2 006 Indice	2 007 Indice	2 008 Indice	2 009 Indice
<b>TOTAL DE L'ACTIVITÉ TOURISTIQUE</b>							
<i>Indice composite de l'activité touristique</i>							
Janvier	110,3	106,5	112,4	113,1	116,7	113,2	111,7
Février	101,3	101,7	103,6	99,4	99,5	104,9	94,4
Mars	93,6	92,6	89,7	92,8	93,0	94,9	90,4
Avril	99,3	103,4	100,9	101,1	104,3	107,6	103,6
Mai	95,9	98,9	95,1	99,3	102,9	112,4	96,0
Juin	96,6	97,5	100,2	95,4	101,5	107,5	93,4
Juillet	87,3	97,1	100,3	93,4	95,9	106,9	96,6
Août	93,5	95,8	94,0	94,2	98,5	113,7	103,7
Septembre	90,9	100,9	98,0	99,5	101,5	107,5	
Octobre	97,4	108,1	103,1	103,9	105,5	112,1	
Novembre	100,0	102,4	99,0	109,5	110,4	111,9	
Décembre	91,6	97,2	97,3	102,9	103,5	100,5	
Indice cumulé	97,2	99,2	98,1	96,5	100,3	108,0	97,8
Indice annuel	94,8	99,1	98,6	98,7	101,3	107,7	

	2 003 Indice	2 004 Indice	2 005 Indice	2 006 Indice	2 007 Indice	2 008 Indice	2 009 Indice
<b>HÉBERGEMENT HÔTELIER</b>							
<i>Indice de l'évolution du nombre de chambres occupées</i>							
Janvier	115,1	112,1	122,7	119,6	125,3	118,3	120,1
Février	103,1	93,7	102,0	101,7	101,4	107,6	95,7
Mars	96,0	94,0	92,0	94,4	97,8	106,5	94,6
Avril	101,0	101,4	111,3	103,0	105,4	119,2	106,0
Mai	95,8	98,6	98,5	106,7	110,0	124,4	96,9
Juin	94,1	97,6	103,2	98,6	103,4	112,3	95,9
Juillet	85,1	98,7	101,1	94,1	95,8	108,4	100,3
Août	92,7	95,1	94,2	95,2	96,9	111,6	103,2
Septembre	89,4	102,1	98,2	100,5	97,4	107,6	
Octobre	98,1	112,1	106,7	106,8	109,0	121,1	
Novembre	103,6	108,8	110,4	115,3	117,1	124,9	
Décembre	91,9	100,9	98,4	106,4	104,9	108,3	
Indice cumulé	97,9	98,9	101,4	100,0	102,7	112,9	100,7
Indice annuel	95,6	100,7	101,9	101,9	103,6	113,4	

	2 003 Indice	2 004 Indice	2 005 Indice	2 006 Indice	2 007 Indice	2 008 Indice	2 009 Indice
<b>SITES ET ATTRAITS</b>							
<i>Indice de l'évolution de la fréquentation des sites et attractions touristiques</i>							
Janvier	97,2	113,0	114,5	120,7	120,8	114,9	101,6
Février	101,3	142,9	131,3	116,7	126,0	124,4	116,1
Mars	73,9	86,1	87,4	80,1	88,6	73,4	79,1
Avril	98,8	122,8	97,0	102,8	119,0	94,5	96,3
Mai	102,7	100,5	95,2	87,9	88,3	87,6	84,7
Juin	98,3	98,2	102,8	94,4	100,7	101,2	86,7
Juillet	83,5	89,3	97,3	89,7	87,2	89,4	76,6
Août	94,1	94,6	98,9	92,4	104,0	113,2	95,7
Septembre	85,4	94,7	93,8	88,1	102,7	105,1	
Octobre	89,3	100,6	88,2	97,0	96,7	104,6	
Novembre	96,5	113,0	85,6	113,6	108,4	92,6	
Décembre	101,4	109,0	115,7	113,3	114,4	89,3	
Indice cumulé	93,7	105,9	101,0	94,7	100,3	98,8	89,3
Indice annuel	91,7	100,8	100,1	95,8	101,2	99,1	

**Le meilleur indice de la période**

Source : OTQ, Secteur Développement, Stratégie et Planification

**INDICATEURS DE FRÉQUENTATION ET D'ACTIVITÉ TOURISTIQUE ( 2002 = 100 )  
RÉSUMÉ 2002-2009 (fin)**

	2 003 Indice	2 004 Indice	2 005 Indice	2 006 Indice	2 007 Indice	2 008 Indice	2 009 Indice
<b><u>BOUTIQUES/COMMERCES DE DÉTAIL</u></b>							
<i>Indice de l'évolution du nombre de transactions de vente</i>							
Janvier	128,1	116,7	113,3	115,5	122,7	111,3	111,1
Février	123,0	118,3	102,1	105,8	92,1	112,5	104,7
Mars	107,3	112,6	101,3	100,8	84,9	92,0	95,5
Avril	104,6	120,0	98,0	114,2	98,0	105,2	112,6
Mai	88,6	110,6	95,5	102,4	97,1	122,6	92,7
Juin	85,2	101,8	95,0	86,8	96,2	106,9	84,3
Juillet	88,7	102,4	100,3	94,7	97,0	121,5	97,3
Août	92,8	103,8	92,8	101,4	103,0	134,0	106,0
Septembre	83,6	96,2	86,3	95,6	86,2	104,6	
Octobre	84,4	96,1	88,0	90,9	73,4	80,7	
Novembre	93,9	89,1	84,3	93,4	80,1	89,8	
Décembre	93,6	89,6	88,5	92,0	98,6	95,0	
Indice cumulé	102,3	110,8	97,3	99,0	98,9	119,4	99,1
Indice annuel	91,4	100,8	92,7	96,4	92,1	108,3	

	2 003 Indice	2 004 Indice	2 005 Indice	2 006 Indice	2 007 Indice	2 008 Indice	2 009 Indice
<b><u>RESTAURATION</u></b>							
<i>Indice de l'évolution du nombre de repas servis</i>							
Janvier	103,1	94,4	98,2	101,9	102,8	105,5	103,5
Février	92,9	94,9	97,8	89,3	91,2	92,7	83,0
Mars	92,5	86,9	84,2	92,2	90,5	87,9	87,0
Avril	95,9	95,3	89,6	94,3	100,4	96,8	94,2
Mai	96,1	95,4	90,7	92,4	99,9	102,1	98,3
Juin	102,4	95,8	97,0	94,0	100,7	103,2	94,9
Juillet	90,9	95,9	100,1	93,1	98,3	106,2	98,3
Août	94,4	94,7	92,6	91,4	97,7	110,6	105,5
Septembre	96,6	102,6	102,3	102,8	110,7	106,8	
Octobre	102,6	108,6	107,4	106,1	113,0	111,1	
Novembre	98,2	94,9	92,5	105,5	111,2	106,9	
Décembre	87,8	91,1	93,0	98,5	99,7	94,9	
Indice cumulé	96,0	94,2	93,1	91,7	97,7	101,5	96,7
Indice annuel	95,8	96,0	95,7	96,1	100,9	102,5	

	2 003 Indice	2 004 Indice	2 005 Indice	2 006 Indice	2 007 Indice	2 008 Indice	2 009 Indice
<b><u>AÉROPORT INTERNATIONAL JEAN-LESAGE</u></b>							
<i>Indice de l'évolution du nombre de passagers embarqués</i>							
Janvier	124,1	130,9	156,1	143,3	176,1	203,0	218,2
Février	119,3	124,3	145,9	144,3	161,3	193,2	202,5
Mars	123,2	124,5	141,3	154,1	164,6	195,1	210,9
Avril	105,9	131,2	146,7	155,2	174,9	194,5	183,8
Mai	87,4	109,7	106,3	113,1	122,6	145,7	133,6
Juin	100,4	107,1	114,4	109,1	119,9	153,4	137,1
Juillet	87,2	106,9	120,4	99,2	114,8	160,9	156,2
Août	93,0	103,8	103,3	101,4	113,0	143,2	143,6
Septembre	97,2	106,7	109,3	112,5	115,2	134,6	
Octobre	93,0	112,7	125,1	123,6	132,5	134,0	
Novembre	103,7	119,7	118,3	125,5	160,6	158,0	
Décembre	103,6	118,3	112,8	138,3	161,1	170,9	
Indice cumulé	104,3	116,4	127,8	125,8	141,2	171,7	171,0
Indice annuel	102,5	115,5	124,0	125,2	140,7	163,6	

**Le meilleur indice de la période**

Source : OTQ, Secteur Développement, Stratégie et Planification

**NOMBRE DE VOYAGES D'UNE NUIT OU PLUS DES TOURISTES INTERNATIONAUX  
AU CANADA ARRIVÉS PAR LE QUÉBEC**

	États-Unis		Outre-Mer		Total	
	2009	09/08 %	2009	09/08 %	2009	09/08 %
Janvier	73 920	0,3%	32 828	-8,0%	106 748	-2,4%
Février	90 128	-10,5%	44 160	-4,1%	134 288	-8,5%
Mars	80 954	-16,3%	34 464	-19,4%	115 418	-17,2%
Avril	108 548	2,2%	50 981	7,0%	159 529	3,6%
Mai	127 786	-5,8%	62 808	-10,0%	190 594	-7,2%
<b>Jun</b>	<b>141 634</b>	<b>-13,8%</b>	<b>83 407</b>	<b>-9,9%</b>	<b>225 041</b>	<b>-12,4%</b>
Juillet						
Août						
Septembre						
Octobre						
Novembre						
Décembre						
<b>Cumulatif</b>	<b>622 970</b>	<b>-8,0%</b>	<b>308 648</b>	<b>-7,7%</b>	<b>931 618</b>	<b>-7,9%</b>

**NOMBRE DE VOYAGES DES RÉSIDENTS DE PAYS AUTRES QUE LES  
ÉTATS-UNIS ARRIVÉS PAR LE QUÉBEC**

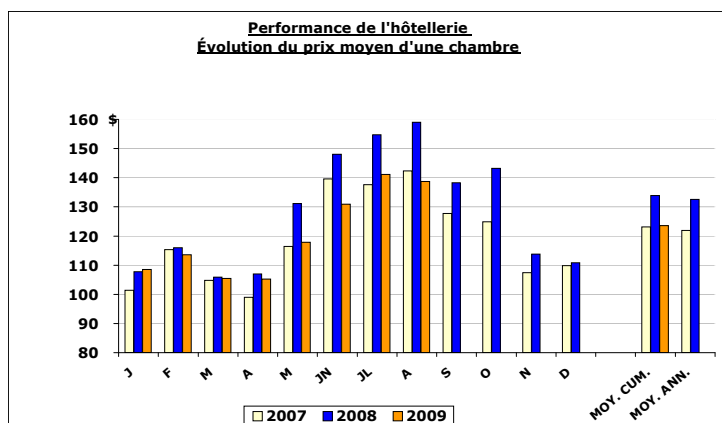
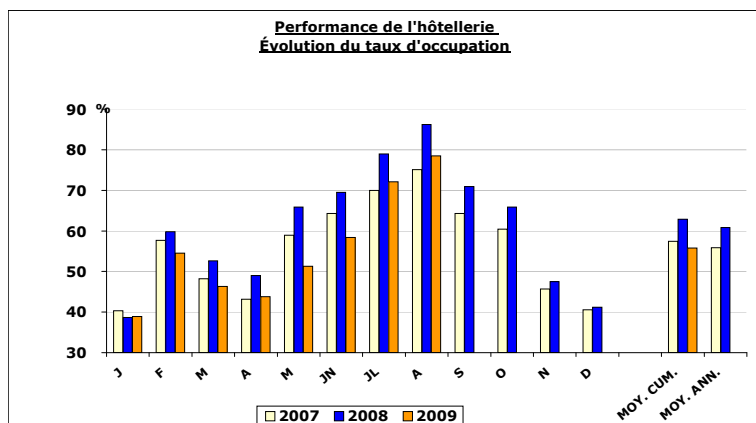
	Jun		Cumulatif	
	2009	09/08 %	2009	09/08 %
France	28 278	-0,7%	113 623	-3,1%
Royaume-Uni	5 605	-34,1%	27 931	-24,2%
Mexique	4 870	-24,6%	18 581	-10,9%
Allemagne	4 916	-5,0%	18 532	-0,6%
Suisse	4 207	32,6%	11 923	1,4%
Belgique	2 587	-3,2%	9 176	-1,5%
Italie	2 740	-19,7%	8 050	-6,6%
Espagne	2 448	-1,7%	6 952	19,3%
Pays-Bas	1 557	-9,6%	5 569	-8,1%
Australie	1 326	-30,1%	4 421	-21,5%
Autres pays	24 873	-13,0%	83 890	-10,4%
<b>Total</b>	<b>83 407</b>	<b>-9,9%</b>	<b>308 648</b>	<b>-7,7%</b>

Source : Statistique Canada, Voyages internationaux, cat #66-001-PIF

**STATISTIQUES HÔTELIÈRES - RÉGION TOURISTIQUE DE QUÉBEC**  
**AOÛT 2009**

		Nombre de chambres															
		4 à 39				40 à 199				200 et +				Ensemble			
		2007	2008	2009	% Var	2007	2008	2009	% Var	2007	2008	2009	% Var	2007	2008	2009	% Var
Janvier	Chambres disponibles Taux d'occupation Prix moyen	2 277 27,0 80,50 \$	2 217 25,5 99,10 \$	2 211 25,7 108,50 \$	-0,3% 0,8% 9,5%	5 663 43,7 94,80 \$	5 316 40,2 99,30 \$	5 413 42,4 101,70 \$	1,8% 5,5% 2,4%	3 941 43,3 119,10 \$	4 169 43,8 120,40 \$	4 170 41,3 116,90 \$	0,0% -5,7% -2,9%	11 880 40,3 101,40 \$	11 701 38,7 107,80 \$	11 797 38,9 108,50 \$	0,8% 0,5% 0,6%
Février	Chambres disponibles Taux d'occupation Prix moyen	2 324 38,1 85,60 \$	2 273 35,6 107,80 \$	2 292 32,7 102,00 \$	0,8% -8,1% -5,4%	5 675 58,0 102,50 \$	5 355 62,9 105,50 \$	5 442 56,2 102,80 \$	1,6% -10,7% -2,6%	3 936 68,8 140,30 \$	4 169 69,1 130,20 \$	4 170 64,1 129,00 \$	0,0% -7,2% -0,9%	11 935 57,7 115,30 \$	11 797 59,8 116,00 \$	11 906 54,5 113,60 \$	0,9% -8,9% -2,1%
Mars	Chambres disponibles Taux d'occupation Prix moyen	2 295 31,2 83,70 \$	2 227 31,0 99,20 \$	2 179 27,7 92,40 \$	-2,2% -10,6% -6,9%	5 699 50,4 97,30 \$	5 524 54,4 98,10 \$	5 667 49,0 97,40 \$	2,6% -9,9% -0,7%	3 936 55,1 122,00 \$	4 169 62,0 116,80 \$	4 170 52,1 119,20 \$	0,0% -16,0% 2,1%	11 928 48,2 104,80 \$	11 918 52,6 105,90 \$	12 018 46,3 105,50 \$	0,8% -12,0% -0,4%
Avril	Chambres disponibles Taux d'occupation Prix moyen	2 256 28,4 76,10 \$	2 248 26,3 81,60 \$	2 191 24,4 89,70 \$	-2,5% -7,2% 9,9%	5 671 42,8 92,30 \$	5 435 52,4 97,40 \$	5 414 46,0 98,50 \$	-0,4% -12,2% 1,1%	3 936 52,4 114,10 \$	4 169 56,9 125,20 \$	4 170 51,0 116,70 \$	0,0% -10,4% -6,8%	11 862 43,2 99,00 \$	11 848 49,0 107,00 \$	11 777 43,8 105,20 \$	-0,6% -10,6% -1,7%
Mai	Chambres disponibles Taux d'occupation Prix moyen	2 405 35,4 77,00 \$	2 409 42,8 103,97 \$	2 363 33,5 85,40 \$	-1,9% -21,7% -17,9%	5 364 59,0 104,90 \$	5 552 68,2 121,10 \$	5 607 51,8 106,00 \$	1,0% -24,0% -12,5%	4 227 72,0 139,10 \$	4 169 76,3 151,70 \$	4 173 60,4 141,90 \$	0,1% -20,8% -6,5%	11 998 58,9 116,40 \$	12 130 65,9 131,10 \$	12 145 51,3 117,90 \$	0,1% -22,2% -10,1%
Juin	Chambres disponibles Taux d'occupation Prix moyen	2 506 42,2 90,20 \$	2 548 50,2 105,30 \$	2 500 39,4 95,20 \$	-1,9% -21,5% -9,6%	5 406 67,5 144,20 \$	5 473 71,1 135,30 \$	5 708 58,6 123,90 \$	4,3% -17,6% -8,4%	4 227 73,1 150,90 \$	4 170 79,2 179,10 \$	4 173 69,5 151,00 \$	0,1% -12,2% -15,7%	12 141 64,3 139,60 \$	12 191 69,5 148,00 \$	12 383 58,4 130,90 \$	1,6% -16,0% -11,6%
Juillet	Chambres disponibles Taux d'occupation Prix moyen	2 545 59,8 98,80 \$	2 531 66,0 119,20 \$	2 524 61,4 113,00 \$	-0,3% -7,0% -5,2%	5 570 69,3 135,60 \$	5 561 76,2 143,20 \$	5 718 71,4 135,70 \$	2,8% -6,3% -5,2%	4 098 77,3 158,60 \$	4 170 90,6 183,40 \$	4 173 79,3 160,60 \$	0,1% -12,5% -12,4%	12 211 70,0 137,60 \$	12 261 79,0 154,70 \$	12 416 72,1 141,10 \$	1,3% -8,7% -8,8%
<b>Août</b>	<b>Chambres disponibles Taux d'occupation Prix moyen</b>	<b>2 573 64,2 105,50 \$</b>	<b>2 550 75,9 119,00 \$</b>	<b>2 484 69,1 109,70 \$</b>	<b>-2,6% -9,0% -7,8%</b>	<b>5 498 75,3 137,50 \$</b>	<b>5 553 85,3 149,80 \$</b>	<b>5 774 76,1 134,30 \$</b>	<b>4,0% -10,8% -10,3%</b>	<b>4 169 81,4 165,90 \$</b>	<b>4 170 93,8 189,80 \$</b>	<b>4 229 87,1 157,00 \$</b>	<b>1,4% -7,1% -17,3%</b>	<b>12 240 75,1 142,30 \$</b>	<b>12 274 86,2 159,00 \$</b>	<b>12 489 78,5 138,70 \$</b>	<b>1,8% -8,9% -12,8%</b>
Septembre	Chambres disponibles Taux d'occupation Prix moyen	2 524 46,3 89,80 \$	2 532 51,2 121,70 \$			5 506 68,3 122,50 \$	5 534 71,6 130,20 \$			4 169 69,9 149,50 \$	4 170 82,2 154,50 \$			12 200 64,3 127,70 \$	12 236 70,9 138,30 \$		
Octobre	Chambres disponibles Taux d'occupation Prix moyen	2 395 41,1 86,30 \$	2 462 45,5 102,70 \$			5 348 61,2 114,40 \$	5 512 64,4 125,50 \$			4 169 70,3 149,70 \$	4 170 80,0 175,90 \$			11 913 60,4 124,90 \$	12 144 65,9 143,20 \$		
Novembre	Chambres disponibles Taux d'occupation Prix moyen	2 172 28,0 78,20 \$	2 195 25,3 79,20 \$			5 158 44,2 100,50 \$	5 431 46,6 103,40 \$			4 169 56,6 121,20 \$	4 170 60,1 131,50 \$			11 500 45,7 107,40 \$	11 800 47,5 113,80 \$		
Décembre	Chambres disponibles Taux d'occupation Prix moyen	2 191 30,2 95,90 \$	2 196 27,7 109,60 \$			5 279 42,7 100,90 \$	5 461 43,5 102,20 \$			4 170 43,2 125,70 \$	4 170 45,1 121,50 \$			11 642 40,6 109,80 \$	11 830 41,2 110,80 \$		
<b>Moyenne cumulative</b>	<b>Chambres disponibles Taux d'occupation Prix moyen</b>	<b>2 399 41,5 90,76 \$</b>	<b>2 376 45,2 108,90 \$</b>	<b>2 344 40,2 102,29 \$</b>	<b>-1,3% -11,1% -6,1%</b>	<b>5 567 58,1 117,07 \$</b>	<b>5 472 64,0 123,05 \$</b>	<b>5 595 56,7 115,78 \$</b>	<b>2,2% -11,4% -5,9%</b>	<b>4 060 65,7 142,43 \$</b>	<b>4 169 71,6 155,53 \$</b>	<b>4 179 63,2 140,33 \$</b>	<b>0,2% -11,7% -9,8%</b>	<b>12 026 57,4 123,12 \$</b>	<b>12 016 62,9 133,89 \$</b>	<b>12 119 55,8 123,59 \$</b>	<b>0,9% -11,3% -7,7%</b>
<b>Moyenne annuelle</b>	<b>Chambres disponibles Taux d'occupation Prix moyen</b>	<b>2 372 40,0 89,90 \$</b>	<b>2 366 42,9 108,36 \$</b>			<b>5 486 56,9 115,38 \$</b>	<b>5 476 61,5 121,50 \$</b>			<b>4 097 63,8 141,22 \$</b>	<b>4 170 69,9 153,85 \$</b>			<b>11 955 55,9 121,91 \$</b>	<b>12 012 60,8 132,62 \$</b>		

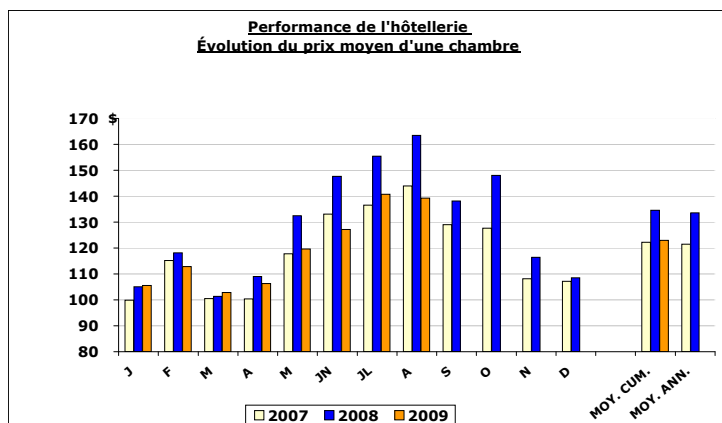
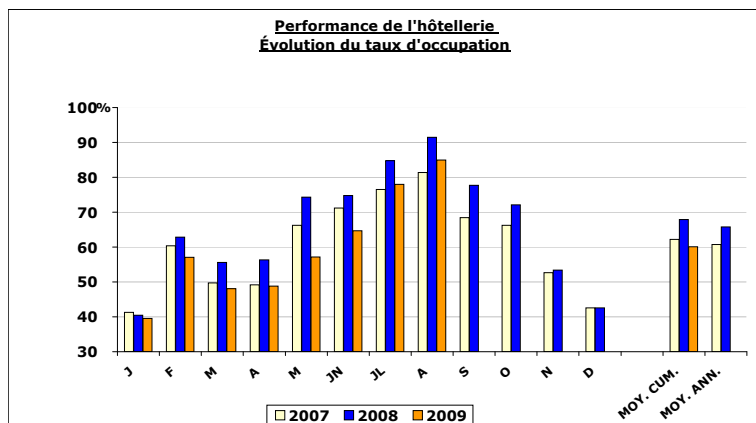
**Région touristique de Québec**



**STATISTIQUES HÔTELIÈRES - VILLE DE QUÉBEC**  
**AOÛT 2009**

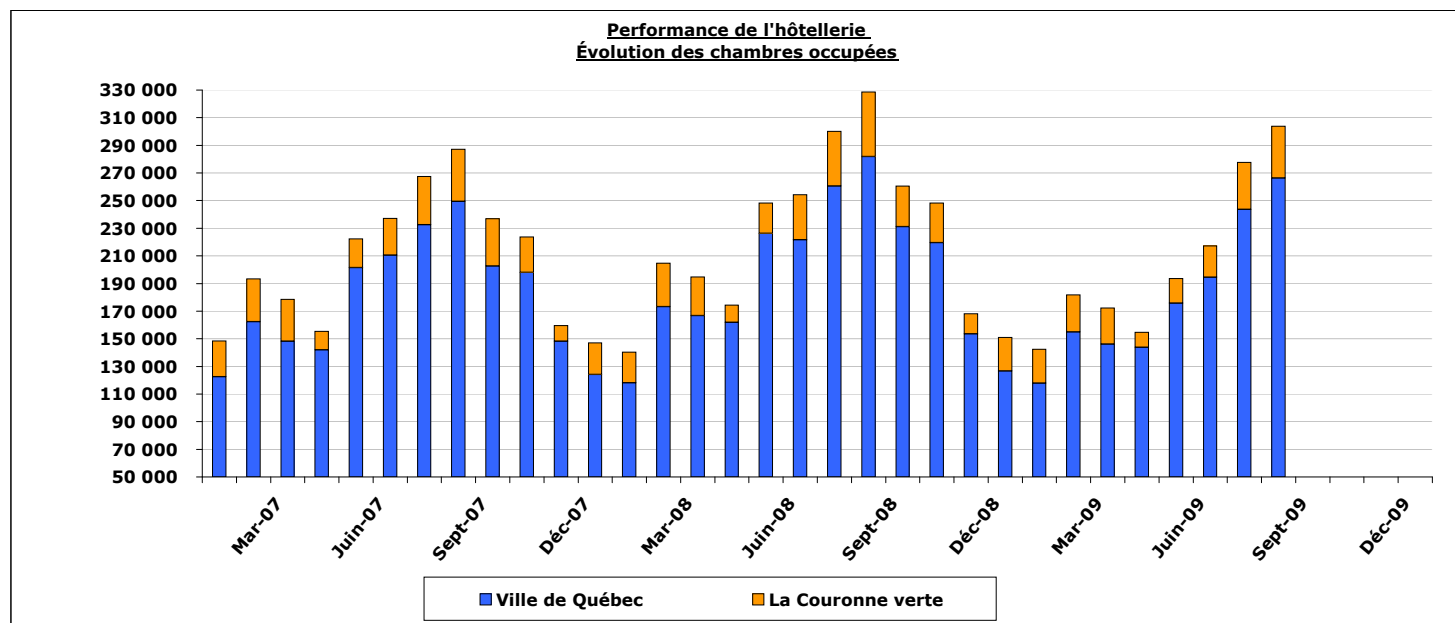
		Nombre de chambres															
		4 à 39				40 à 199				200 et +				Ensemble			
		2007	2008	2009	% Var	2007	2008	2009	% Var	2007	2008	2009	% Var	2007	2008	2009	% Var
Janvier	Chambres disponibles Taux d'occupation Prix moyen	1 264 30,4 66,20 \$	1 184 28,6 75,40 \$	1 197 25,2 73,60 \$	1,1% -11,9% -2,4%	4 612 43,8 93,40 \$	4 296 41,1 98,00 \$	4 481 42,2 102,20 \$	4,3% 2,7% 4,3%	3 701 43,1 116,50 \$	3 929 43,4 118,30 \$	3 930 40,8 115,40 \$	0,0% -6,0% -2,5%	9 569 41,3 99,90 \$	9 408 40,5 105,10 \$	9 610 39,5 105,60 \$	2,1% -2,5% 0,5%
Février	Chambres disponibles Taux d'occupation Prix moyen	1 289 39,4 75,70 \$	1 255 37,1 91,50 \$	1 279 33,6 88,60 \$	1,9% -9,4% -3,2%	4 631 59,4 100,60 \$	4 328 64,3 107,60 \$	4 472 57,5 103,00 \$	3,3% -10,6% -4,3%	3 696 69,3 138,50 \$	3 929 69,2 132,90 \$	3 930 64,3 127,30 \$	0,0% -7,1% -4,2%	9 608 60,4 115,20 \$	9 512 62,8 118,10 \$	9 682 57,1 112,90 \$	1,8% -9,1% -4,4%
Mars	Chambres disponibles Taux d'occupation Prix moyen	1 264 32,0 75,50 \$	1 221 32,2 76,70 \$	1 230 28,4 76,60 \$	0,7% -11,8% -0,1%	4 684 51,6 93,40 \$	4 530 56,5 95,10 \$	4 642 50,1 95,70 \$	2,5% -11,3% 0,6%	3 696 54,3 116,40 \$	3 929 61,9 111,70 \$	3 930 51,8 115,80 \$	0,0% -16,3% 3,7%	9 630 49,7 100,50 \$	9 677 55,6 101,30 \$	9 803 48,1 102,90 \$	1,3% -13,5% 1,6%
Avril	Chambres disponibles Taux d'occupation Prix moyen	1 264 35,6 76,40 \$	1 250 36,9 78,60 \$	1 283 30,3 87,00 \$	2,6% -17,9% 10,7%	4 656 49,2 93,60 \$	4 408 59,2 99,90 \$	4 605 50,4 99,50 \$	4,5% -14,9% -0,4%	3 696 54,1 114,10 \$	3 929 59,3 125,50 \$	3 930 53,0 117,10 \$	0,0% -10,6% -6,7%	9 611 49,2 100,40 \$	9 585 56,3 109,00 \$	9 819 48,8 106,30 \$	2,4% -13,3% -2,5%
Mai	Chambres disponibles Taux d'occupation Prix moyen	1 385 46,1 77,30 \$	1 349 59,8 103,90 \$	1 318 43,3 88,20 \$	-2,3% -27,6% -15,1%	4 438 64,0 103,00 \$	4 540 75,0 120,70 \$	4 654 57,1 104,90 \$	2,5% -23,9% -13,1%	3 987 75,6 139,90 \$	3 929 78,5 152,80 \$	3 933 62,0 143,00 \$	0,1% -21,0% -6,4%	9 811 66,2 117,80 \$	9 819 74,3 132,50 \$	9 907 57,2 119,60 \$	0,9% -23,0% -9,7%
Juin	Chambres disponibles Taux d'occupation Prix moyen	1 402 54,4 88,20 \$	1 399 64,2 109,40 \$	1 371 47,5 100,30 \$	-2,0% -26,0% -8,3%	4 463 73,1 124,60 \$	4 543 73,8 126,20 \$	4 723 63,8 109,10 \$	4,0% -13,6% -13,5%	3 987 75,1 153,10 \$	3 930 79,7 181,20 \$	3 933 71,6 152,60 \$	0,1% -10,2% -15,8%	9 853 71,2 133,10 \$	9 872 74,8 147,70 \$	10 027 64,7 127,20 \$	1,6% -13,5% -13,9%
Juillet	Chambres disponibles Taux d'occupation Prix moyen	1 415 69,5 102,00 \$	1 404 79,4 119,70 \$	1 408 71,1 115,90 \$	0,3% -10,5% -3,2%	4 529 76,2 124,50 \$	4 571 81,7 138,90 \$	4 735 77,0 129,20 \$	3,6% -5,8% -7,0%	3 855 79,5 160,50 \$	3 930 90,5 184,00 \$	3 933 81,4 161,70 \$	0,1% -10,1% -12,1%	9 796 76,5 136,50 \$	9 905 84,8 155,40 \$	10 077 78,0 140,80 \$	1,7% -8,0% -9,4%
<b>Août</b>	<b>Chambres disponibles Taux d'occupation Prix moyen</b>	<b>1 437 76,3 105,00 \$</b>	<b>1 426 86,9 122,00 \$</b>	<b>1 396 80,1 110,00 \$</b>	<b>-2,1% -7,8% -9,8%</b>	<b>4 517 81,1 133,50 \$</b>	<b>4 574 90,1 148,70 \$</b>	<b>4 721 82,3 130,00 \$</b>	<b>3,2% -8,7% -12,6%</b>	<b>3 929 83,6 168,50 \$</b>	<b>3 930 94,9 193,00 \$</b>	<b>3 989 89,8 158,00 \$</b>	<b>1,5% -5,4% -18,1%</b>	<b>9 883 81,4 144,00 \$</b>	<b>9 930 91,5 163,40 \$</b>	<b>10 107 85,0 139,20 \$</b>	<b>1,8% -7,1% -14,8%</b>
Septembre	Chambres disponibles Taux d'occupation Prix moyen	1 421 57,9 96,70 \$	1 423 67,9 131,90 \$			4 523 70,5 115,70 \$	4 565 75,2 122,40 \$			3 929 69,9 154,20 \$	3 930 84,2 156,30 \$			9 873 68,4 129,00 \$	9 918 77,7 138,10 \$		
Octobre	Chambres disponibles Taux d'occupation Prix moyen	1 320 52,6 87,80 \$	1 411 58,3 104,70 \$			4 404 64,8 114,80 \$	4 483 68,5 128,90 \$			3 929 72,6 151,80 \$	3 930 81,3 177,60 \$			9 649 66,2 127,70 \$	9 824 72,1 148,00 \$		
Novembre	Chambres disponibles Taux d'occupation Prix moyen	1 186 36,7 69,90 \$	1 213 32,2 77,60 \$			4 259 50,2 101,20 \$	4 443 50,9 106,20 \$			3 929 60,3 121,60 \$	3 930 62,7 132,00 \$			9 372 52,7 108,20 \$	9 589 53,4 116,40 \$		
Décembre	Chambres disponibles Taux d'occupation Prix moyen	1 190 34,3 75,80 \$	1 181 30,4 84,40 \$			4 282 44,5 99,70 \$	4 483 43,6 103,20 \$			3 930 43,1 122,90 \$	3 930 45,2 119,30 \$			9 399 42,6 107,10 \$	9 593 42,6 108,50 \$		
<b>Moyenne cumulative</b>	<b>Chambres disponibles Taux d'occupation Prix moyen</b>	<b>1 341 48,9 88,33 \$</b>	<b>1 311 54,7 108,90 \$</b>	<b>1 310 46,1 98,97 \$</b>	<b>-0,1% -15,7% -9,1%</b>	<b>4 565 62,2 111,30 \$</b>	<b>4 475 68,0 121,09 \$</b>	<b>4 631 60,3 111,99 \$</b>	<b>3,5% -11,3% -7,5%</b>	<b>3 820 67,2 142,79 \$</b>	<b>3 929 72,2 156,22 \$</b>	<b>3 939 64,4 140,59 \$</b>	<b>0,3% -10,8% -10,0%</b>	<b>9 721 62,2 122,20 \$</b>	<b>9 715 67,9 134,59 \$</b>	<b>9 881 60,1 122,96 \$</b>	<b>1,7% -11,5% -8,6%</b>
<b>Moyenne annuelle</b>	<b>Chambres disponibles Taux d'occupation Prix moyen</b>	<b>1 320 48,0 87,45 \$</b>	<b>1 310 52,6 106,07 \$</b>			<b>4 499 60,7 110,70 \$</b>	<b>4 481 65,2 119,95 \$</b>			<b>3 856 65,2 141,90 \$</b>	<b>3 930 70,9 154,56 \$</b>			<b>9 672 60,7 121,52 \$</b>	<b>9 720 65,8 133,59 \$</b>		

**Ville de Québec**



**STATISTIQUES HÔTELIÈRES - CHAMBRES OCCUPÉES**  
**AOÛT 2009**

		Ville de Québec				La Couronne verte (les 4 MRC)				Ensemble de la région de Québec			
		2007	2008	2009	% Var	2007	2008	2009	% Var	2007	2008	2009	% Var
Janvier	Quotidiennement Mensuellement	3 953 122 552	3 811 118 135	3 801 117 818	-0,3% -0,3%	837 25 945	715 22 180	792 24 545	10,8% 10,7%	4 791 148 536	4 524 140 255	4 593 142 371	1,5% 1,5%
Février	Quotidiennement Mensuellement	5 799 162 363	5 970 173 124	5 530 154 836	-7,4% -10,6%	1 103 30 891	1 088 31 557	959 26 850	-11,9% -14,9%	6 881 192 680	7 049 204 434	6 492 181 770	-7,9% -11,1%
Mars	Quotidiennement Mensuellement	4 784 148 300	5 379 166 759	4 711 146 032	-12,4% -12,4%	976 30 258	899 27 878	849 26 333	-5,6% -5,5%	5 752 178 302	6 273 194 452	5 560 172 357	-11,4% -11,4%
Avril	Quotidiennement Mensuellement	4 730 141 891	5 396 161 870	4 794 143 816	-11,2% -11,2%	451 13 524	413 12 394	366 10 976	-11,4% -11,4%	5 129 153 862	5 801 174 017	5 154 154 634	-11,2% -11,1%
Mai	Quotidiennement Mensuellement	6 496 201 377	7 296 226 180	5 668 175 718	-22,3% -22,3%	675 20 932	712 22 070	577 17 876	-19,0% -19,0%	7 066 219 061	7 996 247 864	6 225 192 972	-22,1% -22,1%
Juin	Quotidiennement Mensuellement	7 018 210 532	7 384 221 505	6 486 194 588	-12,2% -12,2%	885 26 547	1 095 32 839	755 22 644	-31,1% -31,0%	7 806 234 170	8 474 254 233	7 236 217 086	-14,6% -14,6%
Juillet	Quotidiennement Mensuellement	7 498 232 443	8 403 260 493	7 856 243 522	-6,5% -6,5%	1 128 34 961	1 281 39 715	1 097 34 022	-14,4% -14,3%	8 552 265 127	9 684 300 195	8 952 277 503	-7,6% -7,6%
<b>Août</b>	<b>Quotidiennement</b> <b>Mensuellement</b>	<b>8 044</b> <b>249 367</b>	<b>9 090</b> <b>281 780</b>	<b>8 590</b> <b>266 302</b>	<b>-5,5%</b> <b>-5,5%</b>	<b>1 222</b> <b>37 869</b>	<b>1 510</b> <b>46 818</b>	<b>1 214</b> <b>37 621</b>	<b>-19,6%</b> <b>-19,6%</b>	<b>9 189</b> <b>284 869</b>	<b>10 585</b> <b>328 139</b>	<b>9 798</b> <b>303 728</b>	<b>-7,4%</b> <b>-7,4%</b>
Septembre	Quotidiennement Mensuellement	6 756 202 687	7 707 231 204			1 138 34 154	980 29 386			7 848 235 443	8 676 260 272		
Octobre	Quotidiennement Mensuellement	6 388 198 025	7 084 219 613			830 25 731	920 28 520			7 198 223 234	7 998 247 930		
Novembre	Quotidiennement Mensuellement	4 939 148 163	5 117 153 521			382 11 460	484 14 508			5 257 157 695	5 611 168 319		
Décembre	Quotidiennement Mensuellement	4 004 124 113	4 089 126 757			741 22 958	781 24 199			4 742 146 392	4 872 151 022		
<b>Moyenne cumulative annuelle</b>	<b>Quotidienne</b>	<b>6 040</b> <b>5 867</b>	<b>6 591</b> <b>6 394</b>	<b>5 930</b>	<b>-10,0%</b>	<b>910</b> <b>864</b>	<b>964</b> <b>907</b>	<b>826</b>	<b>-14,3%</b>	<b>6 896</b> <b>6 684</b>	<b>7 548</b> <b>7 295</b>	<b>6 751</b>	<b>-10,6%</b>
<b>Total cumulatif annuel</b>	<b>Mensuel</b>	<b>183 603</b> <b>2 141 813</b>	<b>201 231</b> <b>2 340 941</b>	<b>180 329</b>	<b>-10,4%</b>	<b>27 616</b> <b>315 230</b>	<b>29 431</b> <b>332 064</b>	<b>25 108</b>	<b>-14,7%</b>	<b>209 576</b> <b>2 439 371</b>	<b>230 449</b> <b>2 671 132</b>	<b>205 303</b>	<b>-10,9%</b>



Source : Institut de la statistique du Québec (compilation spéciale OTQ)

**BUREAUX D'INFORMATION TOURISTIQUE (BIT)**



?	Interventions										
	Actes de renseignements				Nombre de visiteurs						
	2007	2008	2009	% Var	2007	2008	2009	% Var	Moyenne de visiteurs par acte	2008	2009
Janvier	1 303	1 105	815	-26,2%	3 191	2 437	1 657	-32,0%	2,2	2,0	
Février	1 751	1 722	1 424	-17,3%	4 950	4 808	4 001	-16,8%	2,8	2,8	
Mars	1 764	1 512	1 386	-8,3%	4 645	3 726	3 329	-10,7%	2,5	2,4	
Avril	2 024	1 891	1 722	-8,9%	4 695	4 025	4 406	9,5%	2,1	2,6	
Mai	3 920	4 191	3 737	-10,8%	9 597	10 941	9 213	-15,8%	2,6	2,5	
Juin	7 184	9 685	6 806	-29,7%	19 014	25 265	16 252	-35,7%	2,6	2,4	
Juillet	15 212	23 065	16 060	-30,4%	42 702	62 314	43 287	-30,5%	2,7	2,7	
Août	14 206	25 339	18 015	-28,9%	41 989	70 952	51 837	-26,9%	2,8	2,9	
Septembre	6 947	8 172			17 805	19 322			2,4		
Octobre	5 868	4 684			13 691	11 260			2,4		
Novembre	1 122	965			2 460	2 195			2,3		
Décembre	990	697			2 514	1 671			2,4		
Cumulé Jan.-Août	47 364	68 510	49 965	-27,1%	130 783	184 468	133 982	-27,4%	2,7	2,7	
Total annuel	62 291	83 028			167 253	218 916			2,6		

**Baisse des interventions au comptoir de 28,9% dans les BIT en août 2009**

Le mois d'août 2009 a connu une baisse des interventions au comptoir de 28,9% dans les BIT de la région de Québec comparativement au mois d'août 2008. Le nombre de visiteurs a pour sa part diminué de 26,9% en août 2009 par rapport à août 2008.

Au BIT de Tourisme Québec (12, rue Ste-Anne), on observait une baisse des requêtes en août 2009 de 9,9%.

Parmi les autres types d'interventions effectuées par le personnel des BIT en août 2009 par rapport à août 2008, mentionnons:

- une hausse des envois et réponses par courrier postal de 4,9%;
- Une hausse de 5,6% des réponses via Internet;
- une baisse de 12,7% des ventes de services (réservations d'hébergement et prestations touristiques);
- une baisse des interventions téléphoniques de 46,8%;

De façon globale, le mois d'août 2009 a connu une baisse des demandes d'information, toutes formes confondues, de 29,2% comparativement à août 2008.

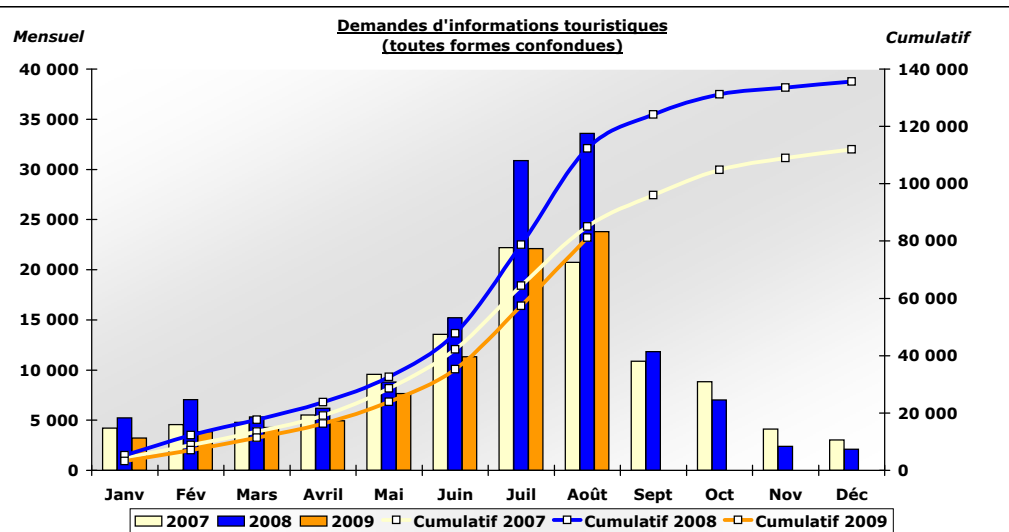
Pour la période de janvier à août 2009, les demandes d'informations, toutes formes confondues, ont diminué de 27,8% par rapport à l'année dernière.

Interventions téléphoniques	2007	2008	2009	% Var
	Août	2 845	5 053	2 686
Cumulé Jan.-Août	12 000	16 324	11 520	-29,4%
Total annuel	16 430	20 117		

Envois et réponses par courrier postal	2007	2008	2009	% Var
	Août	1 891	698	732
Cumulé Jan.-Août	13 642	12 770	7 718	-39,6%
Total annuel	17 771	14 376		

Réponses au courriel via Internet	2007	2008	2009	% Var
	Août	818	887	937
Cumulé Jan.-Août	9 389	10 790	8 850	-18,0%
Total annuel	11 734	12 962		

Ventes de services (réservations d'hébergement et prestations touristiques)	2007	2008	2009	% Var
	Août	982	1 627	1 420
Cumulé Jan.-Août	2 726	3 934	3 075	-21,8%
Total annuel	3 770	5 169		



Source : Étude dans les bureaux d'information touristique, OTQ

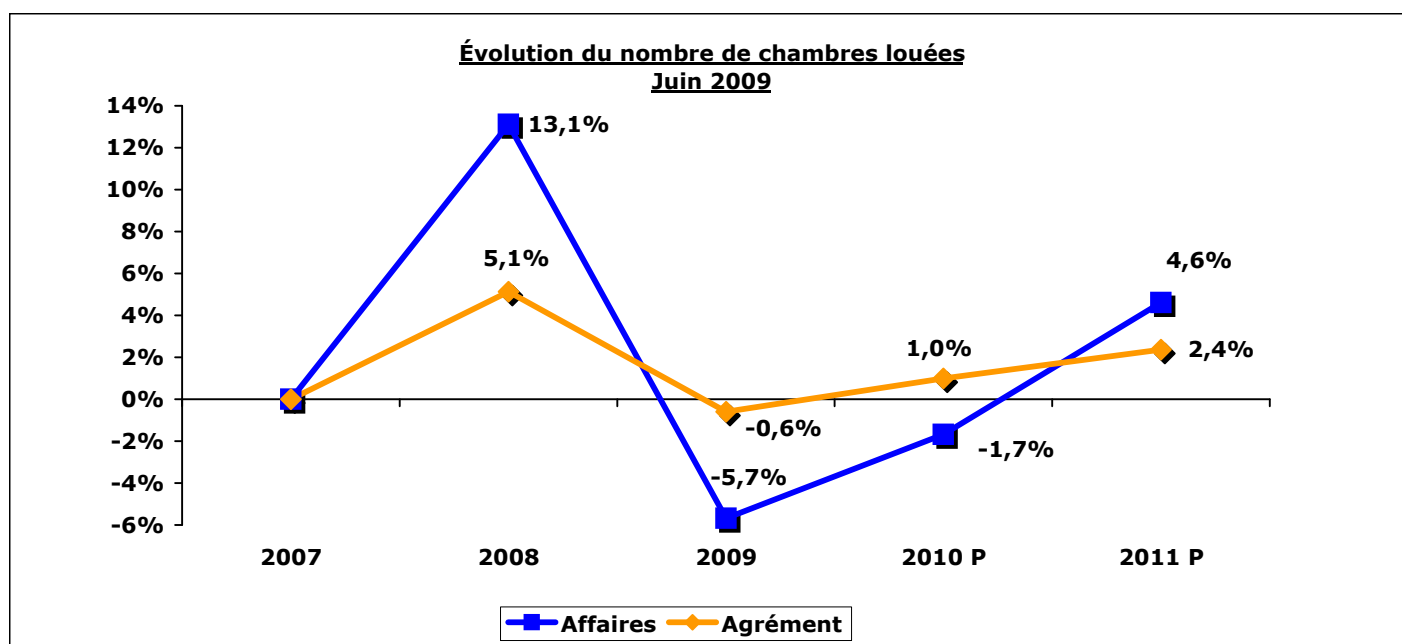
Demands d'informations (toutes formes confondues)	Août	Cumulé	Total
	2007	20 742	85 121
2008	33 604	112 328	135 652
2009	23 790	81 128	
%Var	-29,2%	-27,8%	

**CALENDRIER DYNAMIQUE DE L'OCCUPATION DU PARC HÔTELIER (BACKLOG)**  
**JUIN 2009**

Données recueillies auprès de 18 des principaux établissements hôteliers de la région

	2007	2008	2009 P	2010 P	2011 P	2012 P
	<b>Chambres louées ('000)</b>					
<b>Marché affaire</b>						
Groupes - congrès	782	917	729	776	834	
Individuels - corporatif	346	359	335	333	346	
	<b>1 128</b>	<b>1 276</b>	<b>1 064</b>	<b>1 109</b>	<b>1 180</b>	
<b>Marché agrément</b>						
Groupes - tours	251	268	242	281	268	
Individuels	762	797	765	742	769	
	<b>1 013</b>	<b>1 065</b>	<b>1 007</b>	<b>1 023</b>	<b>1 037</b>	
<b>Total groupes</b>	1 033	1 185	971	1 057	1 102	
<b>Total individuels</b>	1 108	1 156	1 100	1 075	1 115	
<b>Total</b>	<b>2 141</b>	<b>2 341</b>	<b>2 071</b>	<b>2 132</b>	<b>2 217</b>	

**P : Chambres réservées; données prévisionnelles sujettes à changement**



Source: PriceWaterhouseCoopers

**DONNÉES SOCIO-ÉCONOMIQUES DE LA RÉGION  
AOÛT 2009**

	Région de Québec			Province de Québec			Canada		
	Août 2008	Août 2009	%var	Août 2008	Août 2009	%var	Août 2008	Août 2009	%var
<b>Population 15 ans et plus ('000)</b>	568,1	573,0	0,9%	6 374,5	6 438,5	1,0%	26 974,3	27 358,4	1,4%
<b>Population active ('000)</b>	387,7	378,0	-2,5%	4 257,4	4 286,7	0,7%	18 602,6	18 779,1	0,9%
<b>Emploi ('000)</b>	371,6	357,8	-3,7%	3 964,4	3 927,6	-0,9%	17 391,9	17 080,4	-1,8%
<b>Chômage ('000)</b>	16,0	20,3	26,9%	293,0	359,1	22,6%	1 210,7	1 698,8	40,3%
<b>Taux de chômage (%)</b>	4,1	5,4	31,7%	6,9	8,4	21,7%	6,5	9,0	38,5%
<b>Indice des prix à la consommation (2002=100)</b>	113,1	113,8	0,6%	113,5	113,9	0,4%	115,6	114,7	-0,8%

Source : Statistiques Canada, CANSIM II

**BREF PROFIL DÉMOGRAPHIQUE DE  
LA RÉGION EN 2006**

	POPULATION EN 2006	SUPERFICIE KM <sup>2</sup>
<b>Ville de Québec</b>	<b>491 140</b>	<b>464,3</b>
La Cité (1)	62 330	13,9
Les Rivières (2)	62 585	51,9
Sainte-Foy - Sillery (3)	71 475	29,4
Charlesbourg (4)	72 810	66,9
Beauport (5)	74 865	78,9
Limoilou (6)	45 245	9,9
La-Haute-Saint-Charles (7)	48 945	71,9
Laurentien (8)	52 885	141,5
<b>L'Ancienne-Lorette</b>	<b>16 717</b>	<b>8,0</b>
<b>Saint-Augustin-de-Desmaures</b>	<b>17 477</b>	<b>105,0</b>
<b>MRC de La Côte-de-Beaupré</b>	<b>22 842</b>	<b>707,2</b>
<b>MRC de L'Île-d'Orléans</b>	<b>6 746</b>	<b>191,8</b>
<b>MRC de Portneuf</b>	<b>46 727</b>	<b>4 095,7</b>
<b>MRC de La Jacques-Cartier</b>	<b>30 835</b>	<b>3 310,1</b>
<b>TOTAL</b>	<b>632 484</b>	<b>8 882,1</b>

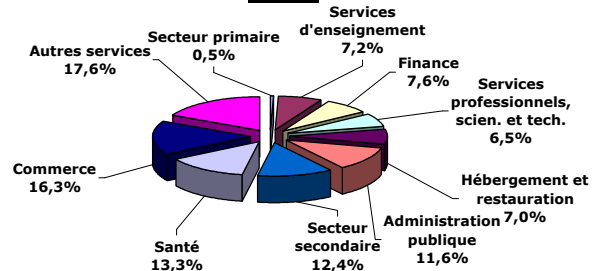
Source : Institut de la statistique du Québec, Estimation 2006

**DISTANCES ROUTIÈRES DE QUÉBEC**

	KM
<b>Montréal</b>	<b>253</b>
<b>Ottawa</b>	<b>453</b>
<b>Boston</b>	<b>761</b>
<b>Toronto</b>	<b>798</b>
<b>New York</b>	<b>863</b>
<b>Philadelphie</b>	<b>995</b>
<b>Halifax</b>	<b>1043</b>
<b>Détroit</b>	<b>1194</b>
<b>Washington</b>	<b>1295</b>
<b>Chicago</b>	<b>1621</b>

Source : Transport Québec

**Répartition de l'emploi dans la région  
par secteur d'activité économique en  
2007**



Source : Statistiques Canada, Enquête sur la population active

**TEMPÉRATURES**

	Moyenne (30 ans) °C	Moyenne 2008 °C
<b>Janvier</b>		
Moyenne minimum	-17,6	-14,1
Moyenne maximum	-7,9	-4,9
<b>Juillet</b>		
Moyenne minimum	13,4	14,6
Moyenne maximum	25,0	24,3

**PRÉCIPITATIONS**

<b>Moyenne annuelle-pluie (mm)</b>	1230,3	1314,4
------------------------------------	--------	--------

Source : Environnement Canada

**Emplois associés à l'activité touristique en 2007**

<b>Emplois directs</b>	<b>20 700</b>
<b>Emplois indirects</b>	<b>8 300</b>
<b>Total</b>	<b>29 000</b>

Source : OTQ, Secteur Développement, Stratégie et Planification

**BREF PROFIL DES TOURISTES VISITANT LA RÉGION EN 2007**  
 ( les résultats de cette enquête sont mis à jour annuellement)

<b>Touristes:</b>	<b>Provenance</b>		<b>Nuitées totales</b>		<b>Dépenses totales</b>	
	<b>(visites-personnes)</b>					
	'000	%	'000	%	'000 \$	%
Québec	2 965	66,2%	6 144	54,0%	601 481	43,5%
Reste du Canada	383	8,5%	1 157	10,2%	160 176	11,6%
<b>Total-Canada</b>	<b>3 348</b>	<b>74,7%</b>	<b>7 301</b>	<b>64,2%</b>	<b>761 657</b>	<b>55,1%</b>
États-Unis	650	14,5%	1 935	17,0%	381 251	27,6%
Outre-mer	484	10,8%	2 143	18,8%	239 333	17,3%
<b>Total</b>	<b>4 482</b>	<b>100,0%</b>	<b>11 379</b>	<b>100,0%</b>	<b>1 382 241</b>	<b>100,0%</b>

	<b>Dépenses moyennes de séjour</b>	<b>Durée moyenne de séjour (nuitées)</b>	<b>Dépenses moyennes par nuitée</b>
	\$		\$
Québec	169,51	2,11	80,47
Reste du Canada	363,05	3,05	118,92
<b>Total-Canada</b>	<b>190,92</b>	<b>2,21</b>	<b>86,35</b>
États-Unis	587,00	3,02	194,65
Outre-mer	494,18	4,97	99,37
<b>Total</b>	<b>269,80</b>	<b>2,54</b>	<b>106,30</b>

<b>Excursionnistes:</b>	<b>Provenance</b>		<b>Dépenses totales</b>	
	<b>(visites-personnes)</b>			
	'000	%	'000 \$	%
Québec	3 575	94,9%	247 863	94,3%
Reste du Canada	67	1,8%	7 919	3,1%
<b>Total-Canada</b>	<b>3 642</b>	<b>96,7%</b>	<b>255 782</b>	<b>97,4%</b>
États-Unis	56	1,5%	3 754	1,4%
Outre-mer	69	1,8%	3 183	1,2%
<b>Total</b>	<b>3 767</b>	<b>100,0%</b>	<b>262 719</b>	<b>100,0%</b>
<b>Visiteurs:</b>	<b>8 249</b>	<b>100,0%</b>	<b>1 644 960</b>	<b>100,0%</b>

**Définitions:**

**Visiteur:** Toute **personne** de passage dans la région et **dont le lieu de résidence se situe à l'extérieur d'un rayon de 40km.**

**Touriste:** Visiteur séjournant **au moins une nuit** dans la région.

**Excursionniste:** Visiteur **ne séjournant pas une nuit** dans la région.

**Source : Statistiques Canada, projet CITIES 2007 (compilation spéciale OTQ)**

**BREF PROFIL DES TOURISTES VISITANT LA RÉGION EN 2007 (suite)**  
( les résultats de cette enquête sont mis à jour annuellement)

**Trimestre de voyage (répartition des voyages-personnes)**

	I (hiver)	II (printemps)	III (été)	IV (automne)
	%	%	%	%
Québec	25,1	19,9	32,3	22,7
Reste du Canada	12,5	18,8	49,6	19,1
<b>Total-Canada</b>	<b>23,6</b>	<b>19,8</b>	<b>34,3</b>	<b>22,3</b>
États-Unis	11,1	22,8	45,3	20,8
Outre-mer	9,1	23,3	52,3	15,3
<b>Total</b>	<b>20,2</b>	<b>20,6</b>	<b>37,9</b>	<b>21,3</b>

**But de voyage**

	Agrément	Affaires	Visite de parents et d'amis	Autres
	%	%	%	%
Québec	38,4	10,1	48,2	3,4
Reste du Canada	57,7	8,4	29,5	4,4
<b>Total-Canada</b>	<b>40,6</b>	<b>9,9</b>	<b>46,1</b>	<b>3,5</b>
États-Unis	73,7	16,3	6,2	3,8
Outre-mer	68,4	8,1	21,3	2,3
<b>Total</b>	<b>48,4</b>	<b>10,6</b>	<b>37,6</b>	<b>3,4</b>

**Catégorie d'hébergement**

	Commercial	Privé	Non spécifié
	%	%	%
Québec	42,8	51,6	5,6
Reste du Canada	62,0	34,4	3,6
<b>Total-Canada</b>	<b>45,8</b>	<b>48,9</b>	<b>5,3</b>
États-Unis	80,7	6,1	13,2
Outre-mer	52,0	29,1	18,9
<b>Total</b>	<b>52,9</b>	<b>37,9</b>	<b>9,2</b>

Source : Statistiques Canada, projet CITIES 2007 (compilation spéciale OTQ)

**BREF PROFIL DES TOURISTES VISITANT LA RÉGION EN 2007 (suite)**  
( les résultats de cette enquête sont mis à jour annuellement)

<b>Répartition des dépenses moyennes durant le séjour</b>						
	Hébergement		Aliments et boissons		Frais d'entretien auto (+ location)	
	\$	%	\$	%	\$	%
Québec	45,52 \$	26,9%	56,05 \$	33,1%	28,16 \$	16,6%
Reste du Canada	125,25 \$	34,5%	98,55 \$	27,1%	70,72 \$	19,5%
<b>Total-Canada</b>	<b>54,34 \$</b>	<b>28,5%</b>	<b>60,74 \$</b>	<b>31,8%</b>	<b>32,89 \$</b>	<b>17,2%</b>
États-Unis	276,13 \$	47,0%	127,76 \$	21,8%	66,58 \$	11,3%
Outre-mer	167,37 \$	33,9%	97,18 \$	19,7%	98,19 \$	19,9%
<b>Total</b>	<b>93,14 \$</b>	<b>34,5%</b>	<b>72,68 \$</b>	<b>26,9%</b>	<b>43,34 \$</b>	<b>16,1%</b>
<b>Total - agrément</b>	<b>123,45 \$</b>	<b>37,4%</b>	<b>86,15 \$</b>	<b>26,1%</b>	<b>42,13 \$</b>	<b>12,8%</b>
<b>Total - affaire</b>	<b>247,55 \$</b>	<b>47,7%</b>	<b>125,95 \$</b>	<b>24,3%</b>	<b>82,01 \$</b>	<b>15,8%</b>
<b>Total - visite de parents/amis</b>	<b>15,65 \$</b>	<b>11,8%</b>	<b>43,20 \$</b>	<b>32,6%</b>	<b>35,19 \$</b>	<b>26,6%</b>

	Loisir et divertissement		Autres		TOTAL	
	\$	%	\$	%	\$	%
Québec	15,35 \$	9,1%	24,43 \$	14,4%	169,51 \$	100,0%
Reste du Canada	25,30 \$	7,0%	43,23 \$	11,9%	363,05 \$	100,0%
<b>Total-Canada</b>	<b>16,45 \$</b>	<b>8,6%</b>	<b>26,50 \$</b>	<b>13,9%</b>	<b>190,92 \$</b>	<b>100,0%</b>
États-Unis	46,75 \$	8,0%	69,78 \$	11,9%	587,00 \$	100,0%
Outre-mer	46,83 \$	9,5%	84,61 \$	17,1%	494,18 \$	100,0%
<b>Total</b>	<b>23,16 \$</b>	<b>8,6%</b>	<b>37,48 \$</b>	<b>13,9%</b>	<b>269,80 \$</b>	<b>100,0%</b>
<b>Total - agrément</b>	<b>34,74 \$</b>	<b>10,5%</b>	<b>43,21 \$</b>	<b>13,1%</b>	<b>329,68 \$</b>	<b>100,0%</b>
<b>Total - affaire</b>	<b>15,59 \$</b>	<b>3,0%</b>	<b>47,86 \$</b>	<b>9,2%</b>	<b>518,96 \$</b>	<b>100,0%</b>
<b>Total - visite de parents/amis</b>	<b>10,06 \$</b>	<b>7,6%</b>	<b>28,44 \$</b>	<b>21,5%</b>	<b>132,54 \$</b>	<b>100,0%</b>

<b>Modes de transport utilisés au cours du séjour</b>				
	Automobile privé	Automobile loué	Avion commercial	Autobus
	%	%	%	%
Québec	89,7	3,0	1,0	3,0
Reste du Canada	66,6	3,9	12,2	10,1
<b>Total-Canada</b>	<b>87,1</b>	<b>3,1</b>	<b>2,3</b>	<b>3,8</b>
États-Unis	26,9	16,1	1,1	18,5
Outre-mer	13,2	23,7	7,7	22,1
<b>Total</b>	<b>64,5</b>	<b>8,8</b>	<b>3,0</b>	<b>9,4</b>

	Train	Bateau	Autres Non spécifiés
	%	%	%
Québec	0,9	0,1	2,3
Reste du Canada	6,2	0,5	0,5
<b>Total-Canada</b>	<b>1,5</b>	<b>0,1</b>	<b>2,1</b>
États-Unis	3,6	5,1	28,7
Outre-mer	4,8	6,5	22,0
<b>Total</b>	<b>2,4</b>	<b>2,0</b>	<b>9,9</b>

Source : Statistiques Canada, projet CITIES 2007 (compilation spéciale OTQ)

**BREF PROFIL DES TOURISTES VISITANT LA RÉGION EN 2007 (fin)**  
( les résultats de cette enquête sont mis à jour annuellement)

**Répartition de la provenance des touristes selon le trimestre**

	I (hiver)		II (printemps)		III (été)	
	('000)	%	('000)	%	('000)	%
Québec	743	81,9%	590	63,9%	959	56,5%
Reste du Canada	48	5,3%	72	7,8%	190	11,2%
<b>Total-Canada</b>	<b>791</b>	<b>87,2%</b>	<b>662</b>	<b>71,7%</b>	<b>1149</b>	<b>67,7%</b>
États-Unis	72	7,9%	148	16,0%	295	17,4%
Outre-mer	44	4,9%	113	12,2%	253	14,9%
<b>Total</b>	<b>907</b>	<b>100,0%</b>	<b>923</b>	<b>100,0%</b>	<b>1697</b>	<b>100,0%</b>

	IV (automne)		TOTAL	
	('000)	%	('000)	%
Québec	673	70,5%	2 965	66,2%
Reste du Canada	73	7,6%	383	8,5%
<b>Total-Canada</b>	<b>746</b>	<b>78,1%</b>	<b>3 348</b>	<b>74,7%</b>
États-Unis	135	14,1%	650	14,5%
Outre-mer	74	7,7%	484	10,8%
<b>Total</b>	<b>955</b>	<b>100,0%</b>	<b>4 482</b>	<b>100,0%</b>

**Répartition des touristes selon le trimestre - comparatif annuel 2002-2007**

	I (hiver)		II (printemps)		III (été)	
	('000)	%	('000)	%	('000)	%
2002	1 165	21,2%	1 169	21,3%	2 264	41,2%
2003	1 046	20,6%	1 121	22,1%	1 784	35,1%
2004	942	17,9%	1 051	20,0%	2 158	41,1%
2006 (1)	830	19,0%	1 107	25,3%	1 577	36,0%
<b>2007 (1)</b>	<b>907</b>	<b>20,2%</b>	<b>923</b>	<b>20,6%</b>	<b>1 697</b>	<b>37,9%</b>

	IV (automne)		TOTAL	
	('000)	%	('000)	%
2002	899	16,4%	5 497	100,0%
2003	1 125	22,2%	5 076	100,0%
2004	1 099	20,9%	5 250	100,0%
2006 (1)	863	19,7%	4 377	100,0%
<b>2007 (1)</b>	<b>955</b>	<b>21,3%</b>	<b>4 482</b>	<b>100,0%</b>

(1) Changement de méthodologie de la collecte des données pour le marché canadien

Source : Statistiques Canada, projet CITIES 2007 (compilation spéciale OTQ)