



ÉCHO tourisme *STAT*istique

*Bulletin de performance de l'industrie touristique
de la région de Québec*

DÉCEMBRE 2006
BILAN 2006



Conception et réalisation:

Marc Giguère et Michel Goupil

Office du tourisme de Québec
Division Développement, stratégie et planification

Pour toute information et tout commentaire, communiquer avec:

Marc Giguère
Tél: 418-641-6654 poste 5404
Fax: 418-641-6578
Courriel: marc.giguere@quebecregion.com

Michel Goupil
Tél: 418-641-6654 poste 5406
Fax: 418-641-6578
Courriel: michel.goupil@quebecregion.com

Merci

à tous nos partenaires et collaborateurs



Québec
bonjourquebec.com



Développement
économique Canada Canada Economic
Development

Canada

Avertissement

Les statistiques et les analyses présentées dans ce document sont produites à partir des informations disponibles au moment de sa production. Des modifications pourraient être apportées lors de publications ultérieures.

FAITS SAILLANTS - BILAN 2006

CINQUIÈME HAUSSE CONSÉCUTIVE DE L'INDICE COMPOSITE EN DÉCEMBRE, MALGRÉ UNE BAISSÉ SIGNIFICATIVE DE L'ACHALANDAGE DURANT LA PÉRIODE ESTIVALE, L'INDICE COMPOSITE A TERMINÉ L'ANNÉE AU MÊME NIVEAU QUE L'AN DERNIER

	2004	2005	2006	
	Indice 100 (*)	Indice 100 (*)	Indice 100 (*)	% Variation
Indice composite de l'activité touristique (**)				
Décembre	97,2	96,9	102,7	↑ 6,0%
Indice annuel	99,1	98,1	98,1	= 0,0%
Indice d'occupation hôtelière				
Décembre	100,9	98,4	106,4	↑ 8,1%
Indice annuel	100,7	101,9	101,9	= 0,0%
Indice de fréquentation des sites et attraits				
Décembre	109,0	115,7	113,3	↓ -2,1%
Indice annuel	100,8	100,1	95,8	↓ -4,3%
Indice de fréquentation des boutiques				
Décembre	89,6	88,5	92,0	↗ 4,0%
Indice annuel	100,8	92,7	96,4	↗ 4,0%
Indice de fréquentation des restaurants				
Décembre	91,1	91,6	97,8	↑ 6,8%
Indice annuel	96,0	94,2	94,4	↗ 0,2%
	Interventions	Interventions	Interventions	% Variation
Demandes de renseignements aux bureaux d'information touristique				
Décembre	1 138	986	1 174	↑ 19,1%
Total annuel	60 164	58 924	62 123	↑ 5,4%

(*) L'indice base 100 est égal au rapport entre la Σ des résultats (nombre de chambres occupées, nombre de repas servis, etc.) obtenus d'un échantillon au cours d'un mois ou d'une période donnée et la Σ des résultats obtenus du même échantillon pour le même mois ou période donnée de l'année de base. Pour l'indice actuel, l'année de base choisie est 2002. L'exemple suivant illustre cette équation:

(la Σ des chambres occupées en janvier de l'année X / la Σ des chambres occupées en janvier 2002) X 100. Si l'indice est supérieur à 100, le nombre de chambres occupées a augmenté par rapport à l'année de base.

(**) L'indice composite est obtenu par pondération des indices des quatre grands secteurs de l'activité touristique. Le mode de pondération est expliqué en détail à la page du bulletin présentant l'indice

Ce bulletin présente également les analyses statistiques suivantes:

- Les principales données statistiques mensuelles sur le secteur de l'hôtellerie et des gîtes touristiques.
- Un indice sur l'évolution du nombre de passagers embarqués à l'Aéroport international Jean-Lesage.
- Les prévisions sur les congrès et événements à venir dans la région.
- Des informations socio-économiques et démographiques sur la région.
- Un bref profil sur la provenance, la durée de séjour, les dépenses et les activités des touristes visitant la région.

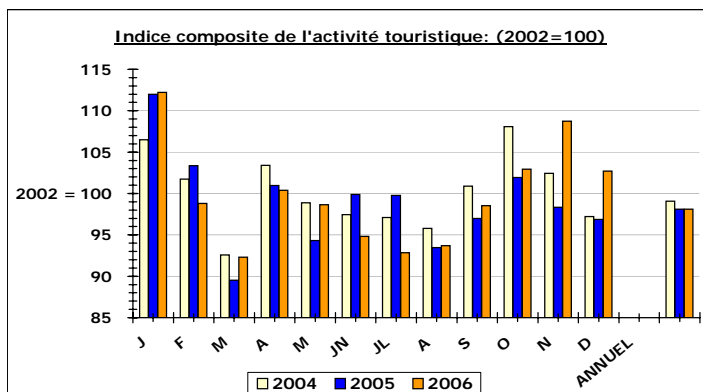
ÉCHO tourisme STATistique est également disponible sur le site internet de l'Office à l'adresse suivante:

<http://www.quebecregion.com/f/otq-dev-echostat.asp>

**INDICATEURS DE FRÉQUENTATION ET D'ACTIVITÉ TOURISTIQUE (2002 = 100)
DÉCEMBRE 2006**

	2 004	2 005	2 006	
	Indice	Indice	Indice	% Var.
TOTAL DE L'ACTIVITÉ TOURISTIQUE				
<i>Indice composite de l'activité touristique (1)</i>				
Janvier	106,5	112,0	112,2	0,2%
Février	101,7	103,4	98,8	-4,4%
Mars	92,6	89,5	92,3	3,1%
Avril	103,4	101,0	100,4	-0,6%
Mai	98,9	94,3	98,7	4,6%
Juin	97,5	99,9	94,8	-5,1%
Juillet	97,1	99,8	92,9	-6,9%
Août	95,8	93,5	93,7	0,2%
Septembre	100,9	97,0	98,5	1,6%
Octobre	108,1	102,0	102,9	1,0%
Novembre	102,4	98,3	108,7	10,6%
Décembre	97,2	96,9	102,7	6,0%
Indice annuel	99,1	98,1	98,1	0,0%

HÉBERGEMENT HÔTELIER				
<i>Indice de l'évolution du nombre de chambres occupées (2)</i>				
4 à 39 chambres				
Décembre	85,8	79,9	94,8	18,6%
Indice annuel	97,9	94,9	96,5	1,7%
40 à 199 chambres				
Décembre	100,7	99,0	109,8	10,9%
Indice annuel	103,3	104,7	106,3	1,5%
200 chambres et plus				
Décembre	107,4	105,2	106,1	0,9%
Indice annuel	98,1	100,4	98,5	-1,9%
Total				
Janvier	112,1	122,7	119,6	-2,5%
Février	93,7	102,0	101,7	-0,3%
Mars	94,0	92,0	94,4	2,6%
Avril	101,4	111,3	103,0	-7,5%
Mai	98,6	98,5	106,7	8,3%
Juin	97,6	103,2	98,6	-4,5%
Juillet	98,7	101,1	94,1	-6,9%
Août	95,1	94,2	95,2	1,1%
Septembre	102,1	98,2	100,5	2,3%
Octobre	112,1	106,7	106,8	0,1%
Novembre	108,8	110,4	115,3	4,4%
Décembre	100,9	98,4	106,4	8,1%
Indice annuel	100,7	101,9	101,9	0,0%



(1) Obtenu par pondération des indices "hébergement hôtelier" (44,7%), "Restauration" (34,8%), "Sites et attraits" (10,5%) et "Commerce de détail" (10,0%) déterminée à partir des résultats de l'enquête sur la répartition des dépenses de séjour des touristes visitant la région de Québec, effectuée par Statistiques Canada, projet CITIES 2004, l'indice permet de mesurer les variations mensuelles et saisonnières de l'activité touristique régionale.

EN BREF

INDICE COMPOSITE

DÉCEMBRE: HAUSSE DE 6 POINTS

CUMULATIF: AUCUNE VARIATION

Commentaire:

Au cours du mois de décembre 2006, l'indice composite de l'activité touristique a connu une augmentation de 6,0% par rapport au mois de décembre 2005. Les secteurs de l'hôtellerie, des boutiques/commerces de détail et de la restauration ont connu des hausses respectives de 8,1%, 4,0% et 6,8% de leur achalandage. Le secteur des sites et attraits a connu une baisse de 2,1% de son achalandage.

Pour les mois cumulés de janvier à décembre 2006 l'indice a n'a connu aucune variation par rapport à la même période l'an dernier. Le secteur de l'hôtellerie n'a connu aucune variation de son achalandage. Les secteurs des boutiques/commerces de détail et de la restauration ont connu des hausses respectives de 4,0% et 0,2%. Le secteur des sites et attraits a connu une baisse de 4,3%.

HÉBERGEMENT HÔTELIER

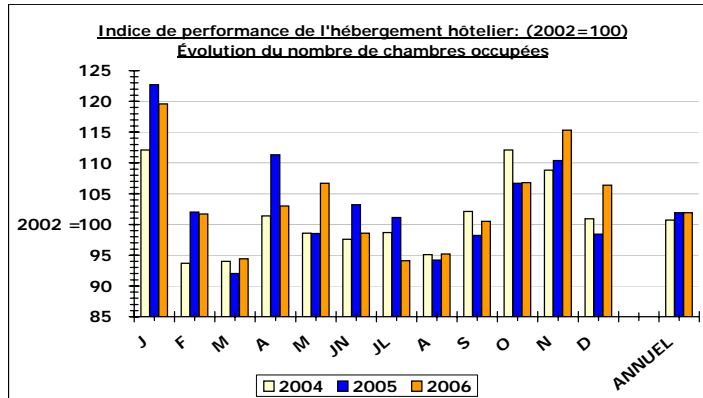
DÉCEMBRE: HAUSSE DE 8 POINTS

CUMULATIF: AUCUNE VARIATION

Commentaire:

En décembre 2006, le nombre de chambres occupées dans les différents établissements de la région a augmenté de 8,1% par rapport à décembre 2005.

Pour les mois cumulés de janvier à décembre 2006, le nombre de chambres occupées dans les établissements de la région n'a connu aucune variation par rapport à la même période l'an dernier.



(2) Réalisé auprès de tous les établissements hôteliers (environ 245), l'indice permet de mesurer les variations mensuelles et saisonnières du nombre de chambres occupées.

**INDICATEURS DE FRÉQUENTATION ET D'ACTIVITÉ TOURISTIQUE (2002 = 100)
DÉCEMBRE 2006 (suite)**

	2 004	2 005	2 006	
	Indice	Indice	Indice	% Var.
SITES ET ATTRAITS				
<i>Indice de l'évolution de la fréquentation des sites et attraits touristiques (1)</i>				
Activités intérieures				
Décembre	87,9	99,2	112,6	13,5%
Indice annuel	97,0	93,3	88,6	-5,0%
Activités extérieures				
Décembre	128,9	131,3	114,0	-13,2%
Indice annuel	104,7	107,0	103,0	-3,7%
Janvier	113,0	114,5	120,7	5,4%
Février	142,9	131,3	116,7	-11,1%
Mars	86,1	87,4	80,1	-8,4%
Avril	122,8	97,0	102,8	6,0%
Mai	100,5	95,2	87,9	-7,7%
Juin	98,2	102,8	94,4	-8,2%
Juillet	89,3	97,3	89,7	-7,8%
Août	94,6	98,9	92,4	-6,6%
Septembre	94,7	93,8	88,1	-6,1%
Octobre	100,6	88,2	97,0	10,0%
Novembre	113,0	85,6	113,6	32,7%
Décembre	109,0	115,7	113,3	-2,1%
Indice annuel	100,8	100,1	95,8	-4,3%

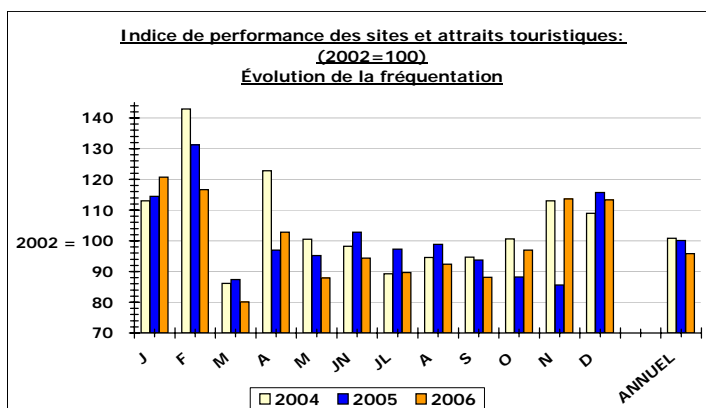
BOUTIQUES/COMMERCE DE DÉTAIL				
<i>Indice de l'évolution du nombre de transactions de vente (2)</i>				
Janvier	116,7	113,3	115,5	2,0%
Février	118,3	102,1	105,8	3,7%
Mars	112,6	101,3	100,8	-0,5%
Avril	120,0	98,0	114,2	16,6%
Mai	110,6	95,5	102,4	7,3%
Juin	101,8	95,0	86,8	-8,6%
Juillet	102,4	100,3	94,7	-5,6%
Août	103,8	92,8	101,4	9,2%
Septembre	96,2	86,3	95,6	10,8%
Octobre	96,1	88,0	90,9	3,2%
Novembre	89,1	84,3	93,4	10,8%
Décembre	89,6	88,5	92,0	4,0%
Indice annuel	100,8	92,7	96,4	4,0%

EN BREF
SITES ET ATTRAITS
DÉCEMBRE: BAISSÉ DE 2 POINTS
CUMULATIF: BAISSÉ DE 4 POINTS

Commentaire:

En décembre 2006, l'achalandage des sites et attraits a diminué de 2,1% par rapport à décembre 2005. Les activités intérieures ont connu une hausse de 13,5% de leur achalandage et les activités extérieures une baisse de 13,2%.

Pour les mois cumulés de janvier à décembre 2006 l'achalandage a diminué de 4,3% par rapport à la même période l'an dernier. Les attractions intérieures ont connu une baisse de 5,0% de leur achalandage et les activités extérieures une baisse de 3,7% pour cette même période.



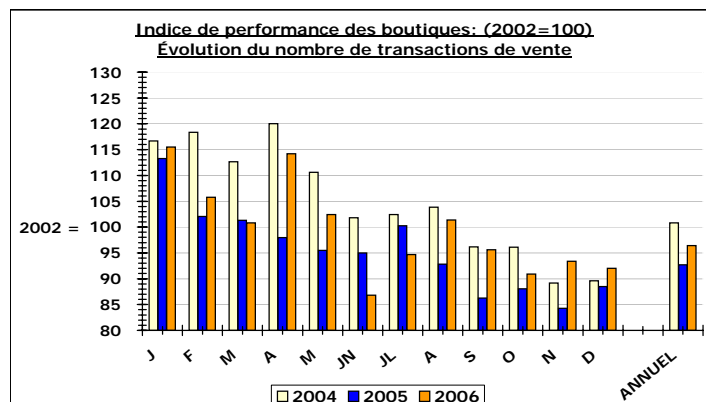
(1) Réalisé à partir du nombre d'entrées payantes ou non payantes de 38 sites et attraits de la région, l'indice permet de mesurer les variations mensuelles et saisonnières de fréquentation.

EN BREF
BOUTIQUES/COMMERCE DE DÉTAIL
DÉCEMBRE: HAUSSE DE 4 POINTS
CUMULATIF: HAUSSE DE 4 POINTS

Commentaire:

Au cours du mois de décembre 2006, le nombre de transactions de vente a augmenté de 4,0% par rapport au même mois l'an dernier. La valeur moyenne de chaque transaction et les revenus bruts ont connu des baisses respectives de 5,8% et 2,0% pour la même période.

Pour les mois cumulés de janvier à décembre 2006, le nombre de transactions de vente a connu une hausse de 4,0% par rapport à la même période l'an dernier. La valeur moyenne de chaque transaction et les revenus bruts ont connu des hausses respectives de 0,6% et 4,6% pour cette même période.



(2) Réalisé à partir du nombre de transactions effectuées chez 25 commerçants du Vieux-Québec et Basse-Ville, l'indice permet de mesurer les variations mensuelles et saisonnières de fréquentation.

**INDICATEURS DE FRÉQUENTATION ET D'ACTIVITÉ TOURISTIQUE (2002 = 100)
DÉCEMBRE 2006 (suite)**

	2 004	2 005	2 006	
	Indice	Indice	Indice	% Var.
RESTAURATION				
<i>Indice de l'évolution du nombre de repas servis (1)</i>				
Restaurants - 1 à 99 places				
Décembre	98,1	85,9	82,5	-4,0%
Indice annuel	94,0	87,9	78,6	-10,6%
Restaurants - 100 places et plus				
Décembre	90,7	92,0	98,7	7,3%
Indice annuel	96,1	94,6	95,5	1,0%
Janvier	94,4	97,1	99,2	2,2%
Février	94,9	97,1	87,7	-9,7%
Mars	86,9	83,6	90,9	8,7%
Avril	95,3	89,8	92,3	2,8%
Mai	95,4	88,3	90,5	2,5%
Juin	95,8	96,1	92,4	-3,9%
Juillet	95,9	98,7	91,7	-7,1%
Août	94,7	91,1	89,9	-1,3%
Septembre	102,6	99,5	100,0	0,5%
Octobre	108,6	104,0	103,2	-0,8%
Novembre	94,9	90,7	103,2	13,8%
Décembre	91,1	91,6	97,8	6,8%
Indice annuel	96,0	94,2	94,4	0,2%

GÎTES TOURISTIQUES				
<i>Évolution du taux d'occupation (1)</i>				
Janvier	16,6	21,9	15,8	-27,9%
Février	34,3	39,7	31,4	-20,9%
Mars	23,7	25,7	22,9	-10,9%
Avril	29,8	20,9	18,9	-9,6%
Mai	38,7	38,8	38,2	-1,5%
Juin	47,8	57,2	44,0	-23,1%
Juillet	86,2	75,3	67,2	-10,8%
Août	87,5	79,2	73,8	-6,8%
Septembre	63,9	54,2	53,9	-0,6%
Octobre	50,5	40,8	39,2	-3,9%
Novembre	27,1	12,5	17,7	41,6%
Décembre	26,3	23,8	28,0	17,6%
Taux d'occupation annuel	45,6	42,4	38,9	-8,3%

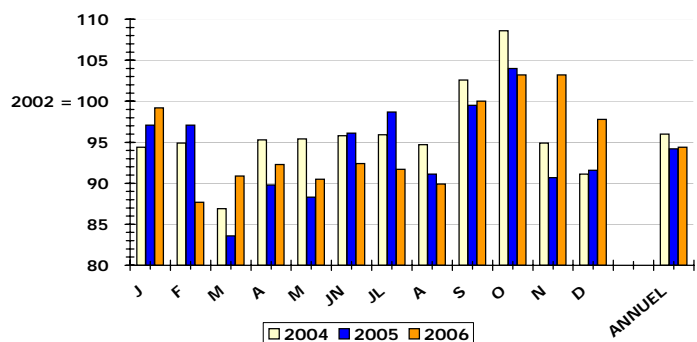
**EN BREF
RESTAURATION
DÉCEMBRE: HAUSSE DE 7 POINTS
CUMULATIF: HAUSSE DE 0,2 POINT**

Commentaire:

En décembre 2006, l'achalandage dans les restaurants a augmenté de 6,8% par rapport à décembre 2005. Les restaurants de plus de 100 places ont vu leur achalandage augmenter de 7,3% et ceux de moins de 100 places diminuer de 4,0%. Pour la même période, le prix moyen d'un repas a augmenté de 0,5% et les revenus de 7,3%.

Pour les mois cumulés de janvier à décembre 2006 l'achalandage de l'ensemble des restaurants a augmenté de 0,2% par rapport à la même période l'an dernier. Les restaurants de plus de 100 places ont connu une augmentation de 1,0% de leur achalandage et ceux de moins de 100 places une diminution de 10,6% pour cette même période.

**Indice de performance de la restauration: (2002=100)
Évolution du nombre de repas servis**



(1) Réalisé à partir du nombre de repas servis dans 35 restaurants de la région, l'indice permet de mesurer les variations mensuelles et saisonnières de fréquentation.

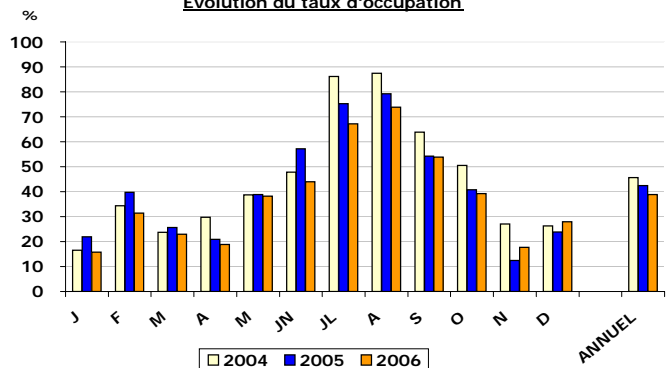
**EN BREF
GÎTES TOURISTIQUES
DÉCEMBRE: HAUSSE DE 18 POINTS
CUMULATIF: BAISSSE DE 8 POINTS**

Commentaire:

En décembre 2006, le taux d'occupation des gîtes touristiques a augmenté de 17,6% par rapport à décembre 2005. Le prix moyen d'une chambre a diminué de 4,8% et les revenus de location de 13,7% par rapport à décembre l'an dernier.

Pour les mois cumulés de janvier à décembre 2006 le taux d'occupation a diminué de 8,3% par rapport à la même période l'an dernier. Le prix moyen d'une chambre a diminué de 2,5% et les revenus de location de 10,3% pour cette même période.

**Gîtes touristiques
Évolution du taux d'occupation**



(1) Réalisé à partir du taux d'occupation de 15 gîtes touristiques de la région.

**INDICATEURS DE FRÉQUENTATION ET D'ACTIVITÉ TOURISTIQUE (2002 = 100)
DÉCEMBRE 2006 (fin)**

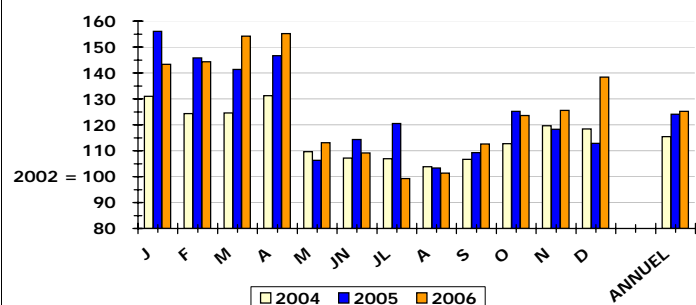
	2 004	2 005	2 006	
	Indice	Indice	Indice	% Var.
AÉROPORT INTERNATIONAL JEAN-LESAGE				
<i>Indice de l'évolution du nombre de passagers embarqués</i>				
Vols intérieurs				
Décembre	114,6	109,5	111,8	2,1%
Indice annuel	109,6	108,1	104,2	-3,6%
Vols transfrontaliers et internationaux				
Décembre	128,4	121,7	210,1	72,6%
Indice annuel	141,8	195,3	218,8	12,0%
Total				
Janvier	130,9	156,1	143,3	-8,2%
Février	124,3	145,9	144,3	-1,1%
Mars	124,5	141,3	154,1	9,1%
Avril	131,2	146,7	155,2	5,8%
Mai	109,7	106,3	113,1	6,4%
Juin	107,1	114,4	109,1	-4,6%
Juillet	106,9	120,4	99,2	-17,6%
Août	103,8	103,3	101,4	-1,9%
Septembre	106,7	109,3	112,5	3,0%
Octobre	112,7	125,1	123,6	-1,3%
Novembre	119,7	118,3	125,5	6,1%
Décembre	118,3	112,8	138,3	22,7%
Indice annuel	115,5	124,0	125,2	0,9%

EN BREF
AÉROPORT INTERNATIONAL JEAN-LESAGE
DÉCEMBRE: HAUSSE DE 23 POINTS
CUMULATIF: HAUSSE DE 1 POINT

Commentaire:

En décembre 2006, l'achalandage à l'aéroport Jean-Lesage a augmenté de 22,7% par rapport à décembre 2005. Le nombre de passagers embarqués a augmenté de 2,1% pour les vols intérieurs et de 72,6% pour les vols transfrontaliers et internationaux . Pour les mois cumulés de janvier à décembre 2006 l'achalandage a augmenté de 0,9% par rapport à la même période l'an dernier. Le nombre de passagers embarqués a diminué de 3,6% pour les vols intérieurs et augmenté de 12,0% pour les vols transfrontaliers et internationaux pour cette même période.

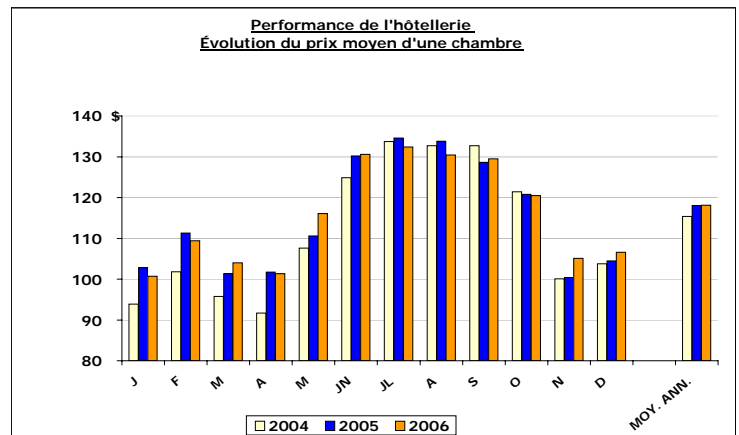
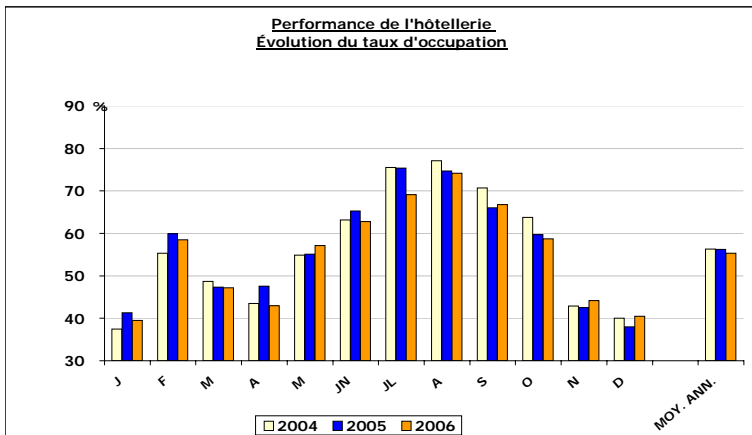
Indice de performance de l'activité aéroportuaire:
(2002=100)
Évolution du nombre de passagers embarqués



STATISTIQUES HÔTELIÈRES - RÉGION TOURISTIQUE DE QUÉBEC
DÉCEMBRE 2006

		Nombre de chambres												Ensemble			
		4 à 39				40 à 199				200 et +				2004	2005	2006	% Var
		2004	2005	2006	% Var	2004	2005	2006	% Var	2004	2005	2006	% Var	2004	2005	2006	% Var
Janvier	Chambres disponibles	2 220	2 234	2 227	-0,3%	5 291	5 222	5 433	4,0%	3 912	3 912	3 921	0,2%	11 419	11 366	11 582	1,9%
	Taux d'occupation	26,3	32,4	26,7	-17,6%	41,3	41,6	41,3	-0,7%	39,0	49,9	44,2	-11,4%	37,5	41,3	39,5	-4,4%
	Prix moyen	64,00 \$	78,80 \$	73,20 \$	-7,1%	94,60 \$	93,00 \$	97,30 \$	4,6%	105,00 \$	121,10 \$	114,40 \$	-5,5%	93,90 \$	102,80 \$	100,70 \$	-2,0%
Février	Chambres disponibles	2 313	2 393	2 340	-2,2%	5 271	5 259	5 541	5,4%	3 912	3 912	3 921	0,2%	11 493	11 562	11 802	2,1%
	Taux d'occupation	38,7	38,2	39,3	2,9%	58,9	62,7	60,1	-4,1%	60,8	69,6	67,8	-2,6%	55,3	59,9	58,5	-2,3%
	Prix moyen	73,20 \$	81,30 \$	76,10 \$	-6,4%	97,60 \$	100,30 \$	100,50 \$	0,2%	118,40 \$	134,70 \$	132,10 \$	-1,9%	101,80 \$	111,30 \$	109,40 \$	-1,7%
Mars	Chambres disponibles	2 314	2 354	2 294	-2,5%	5 131	5 170	5 542	7,2%	3 912	3 912	3 921	0,2%	11 357	11 435	11 756	2,8%
	Taux d'occupation	32,3	31,7	30,6	-3,5%	52,1	51,0	48,9	-4,1%	54,0	52,0	54,6	5,0%	48,7	47,3	47,2	-0,2%
	Prix moyen	65,40 \$	75,70 \$	76,20 \$	0,7%	94,60 \$	94,90 \$	100,30 \$	5,7%	108,20 \$	118,90 \$	117,90 \$	-0,8%	95,80 \$	101,30 \$	104,00 \$	2,7%
Avril	Chambres disponibles	2 326	2 326	2 292	-1,5%	5 098	5 140	5 422	5,5%	3 912	3 912	3 939	0,7%	11 335	11 381	11 652	2,4%
	Taux d'occupation	27,7	26,5	26,9	1,5%	46,4	48,2	43,0	-10,8%	49,5	59,0	52,5	-11,0%	43,5	47,6	43,0	-9,7%
	Prix moyen	65,00 \$	62,00 \$	66,70 \$	7,6%	87,00 \$	91,40 \$	94,40 \$	3,3%	107,20 \$	122,60 \$	119,30 \$	-2,7%	91,70 \$	101,70 \$	101,30 \$	-0,4%
Mai	Chambres disponibles	2 408	2 419	2 459	1,7%	5 214	5 129	5 596	9,1%	3 912	3 921	3 939	0,5%	11 534	11 471	11 990	4,5%
	Taux d'occupation	33,1	32,7	35,0	7,0%	55,3	57,7	57,4	-0,5%	67,7	65,5	71,1	8,5%	54,9	55,1	57,1	3,6%
	Prix moyen	71,00 \$	74,40 \$	78,20 \$	5,1%	95,10 \$	99,50 \$	103,60 \$	4,1%	131,80 \$	134,00 \$	143,20 \$	6,9%	107,60 \$	110,60 \$	116,10 \$	5,0%
Juin	Chambres disponibles	2 512	2 520	2 509	-0,4%	5 235	5 485	5 408	-1,4%	3 912	3 921	3 939	0,5%	11 659	11 925	11 856	-0,6%
	Taux d'occupation	42,4	43,3	42,6	-1,6%	65,5	67,2	64,1	-4,6%	73,7	77,0	74,4	-3,4%	63,2	65,3	62,8	-3,8%
	Prix moyen	86,10 \$	84,60 \$	88,60 \$	4,7%	125,30 \$	126,40 \$	124,10 \$	-1,8%	139,10 \$	151,40 \$	155,10 \$	2,4%	124,90 \$	130,20 \$	130,60 \$	0,3%
Juillet	Chambres disponibles	2 605	2 595	2 570	-1,0%	5 242	5 451	5 641	3,5%	3 823	3 921	3 939	0,5%	11 669	11 967	12 149	1,5%
	Taux d'occupation	63,7	61,2	57,7	-5,7%	77,1	76,2	68,8	-9,7%	81,5	83,8	77,3	-7,8%	75,5	75,4	69,1	-8,4%
	Prix moyen	100,10 \$	98,40 \$	97,50 \$	-0,9%	128,20 \$	132,30 \$	132,50 \$	0,2%	159,70 \$	155,10 \$	150,00 \$	-3,3%	133,70 \$	134,60 \$	132,40 \$	-1,6%
Août	Chambres disponibles	2 536	2 593	2 585	-0,3%	5 254	5 451	5 643	3,5%	3 912	3 921	3 939	0,5%	11 702	11 966	12 166	1,7%
	Taux d'occupation	65,1	61,2	62,3	1,8%	79,8	76,0	74,8	-1,6%	81,3	81,7	81,4	-0,4%	77,1	74,7	74,2	-0,7%
	Prix moyen	97,10 \$	98,40 \$	97,40 \$	-1,0%	123,30 \$	128,60 \$	125,50 \$	-2,4%	163,70 \$	157,90 \$	153,80 \$	-2,6%	132,70 \$	133,80 \$	130,40 \$	-2,5%
Septembre	Chambres disponibles	2 497	2 575	2 549	-1,0%	5 224	5 477	5 636	2,9%	3 912	3 921	3 939	0,5%	11 635	11 974	12 121	1,2%
	Taux d'occupation	47,7	44,9	46,5	3,6%	73,6	70,3	71,4	1,6%	81,2	73,6	74,1	0,7%	70,7	66,0	66,8	1,2%
	Prix moyen	85,00 \$	86,70 \$	90,70 \$	4,6%	121,10 \$	121,90 \$	122,60 \$	0,6%	163,80 \$	153,90 \$	156,60 \$	1,8%	132,70 \$	128,60 \$	129,50 \$	0,7%
Octobre	Chambres disponibles	2 447	2 455	2 457	0,1%	5 239	5 432	5 623	3,5%	3 912	3 921	3 939	0,5%	11 600	11 810	12 018	1,8%
	Taux d'occupation	41,6	36,9	39,1	6,0%	63,7	60,7	60,6	-0,2%	77,5	72,4	68,2	-5,8%	63,8	59,7	58,7	-1,7%
	Prix moyen	78,00 \$	79,50 \$	83,10 \$	4,5%	104,00 \$	108,50 \$	106,50 \$	-1,8%	154,70 \$	148,00 \$	151,60 \$	2,4%	121,40 \$	120,80 \$	120,50 \$	-0,2%
Novembre	Chambres disponibles	2 197	2 253	2 277	1,1%	5 279	5 487	5 495	0,1%	3 912	3 921	3 939	0,5%	11 382	11 660	11 712	0,4%
	Taux d'occupation	24,8	25,0	26,3	5,2%	42,8	41,8	44,9	7,4%	53,4	53,4	53,5	0,2%	42,9	42,5	44,2	4,0%
	Prix moyen	63,80 \$	61,30 \$	67,30 \$	9,8%	89,70 \$	93,80 \$	97,70 \$	4,2%	121,10 \$	118,10 \$	124,20 \$	5,2%	100,10 \$	100,40 \$	105,10 \$	4,7%
Décembre	Chambres disponibles	2 237	2 261	2 259	-0,1%	5 218	5 469	5 640	3,1%	3 912	3 921	3 941	0,5%	11 365	11 652	11 840	1,6%
	Taux d'occupation	27,6	25,4	30,2	18,9%	42,9	40,2	43,3	7,7%	43,2	42,2	42,3	0,2%	40,0	38,0	40,5	6,6%
	Prix moyen	78,90 \$	81,60 \$	81,00 \$	-0,7%	97,90 \$	101,60 \$	102,00 \$	0,4%	121,30 \$	115,90 \$	123,60 \$	6,6%	103,80 \$	104,50 \$	106,60 \$	2,0%
Moyenne annuelle	Chambres disponibles	2 385	2 415	2 402	-0,5%	5 225	5 348	5 552	3,8%	3 904	3 918	3 935	0,4%	11 513	11 681	11 888	1,8%
	Taux d'occupation	39,9	38,4	39,2	2,1%	58,3	57,9	56,6	-2,2%	63,5	65,0	63,4	-2,5%	56,3	56,2	55,3	-1,6%
	Prix moyen	81,82 \$	83,95 \$	84,69 \$	0,9%	107,86 \$	110,87 \$	111,32 \$	0,4%	137,62 \$	139,01 \$	139,76 \$	0,5%	115,36 \$	118,05 \$	118,10 \$	0,0%

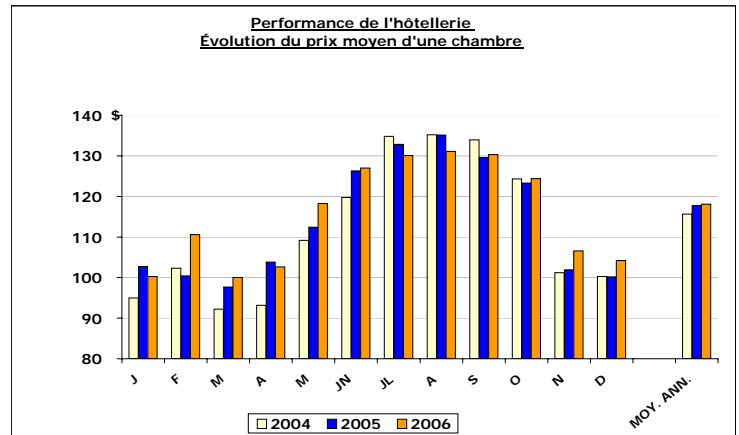
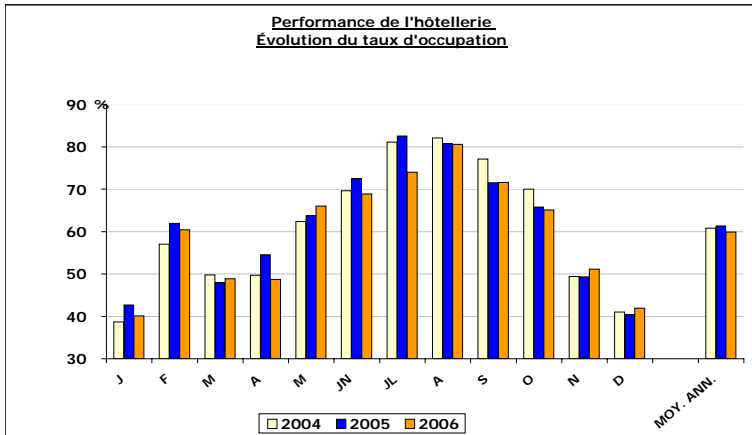
Région touristique de Québec



STATISTIQUES HÔTELIÈRES - VILLE DE QUÉBEC
DÉCEMBRE 2006

		Nombre de chambres												Ensemble			
		4 à 39				40 à 199				200 et +				2004	2005	2006	% Var
		2004	2005	2006	% Var	2004	2005	2006	% Var	2004	2005	2006	% Var	2004	2005	2006	% Var
Janvier	Chambres disponibles	1 150	1 187	1 205	1,5%	4 276	4 226	4 485	6,1%	3 672	3 672	3 681	0,2%	9 087	9 080	9 365	3,1%
	Taux d'occupation	27,0	26,0	26,7	2,7%	41,7	41,8	40,7	-2,6%	39,8	49,7	44,2	-11,1%	38,7	42,7	40,1	-6,1%
	Prix moyen	58,60 \$	64,40 \$	65,70 \$	2,0%	91,70 \$	91,20 \$	96,30 \$	5,6%	106,60 \$	120,20 \$	111,60 \$	-7,2%	95,00 \$	102,70 \$	100,30 \$	-2,3%
Février	Chambres disponibles	1 236	1 343	1 322	-1,6%	4 311	4 239	4 485	5,8%	3 672	3 672	3 681	0,2%	9 215	9 252	9 485	2,5%
	Taux d'occupation	37,0	37,9	37,6	-0,8%	52,6	64,3	60,7	-5,6%	60,8	68,6	68,5	-0,1%	57,0	61,9	60,4	-2,4%
	Prix moyen	73,60 \$	77,80 \$	73,30 \$	-5,8%	92,50 \$	97,10 \$	100,00 \$	3,0%	121,40 \$	132,50 \$	129,60 \$	-2,2%	102,30 \$	100,40 \$	110,60 \$	10,2%
Mars	Chambres disponibles	1 186	1 294	1 295	0,1%	4 206	4 220	4 493	6,5%	3 672	3 672	3 681	0,2%	9 059	9 178	9 465	3,1%
	Taux d'occupation	31,5	32,2	33,4	3,7%	52,6	51,9	50,5	-2,7%	52,8	50,7	53,4	5,3%	49,8	48,0	48,9	1,9%
	Prix moyen	60,00 \$	64,30 \$	63,50 \$	-1,2%	89,30 \$	89,50 \$	96,10 \$	7,4%	103,10 \$	114,70 \$	112,40 \$	-2,0%	92,20 \$	97,70 \$	100,00 \$	2,4%
Avril	Chambres disponibles	1 252	1 297	1 324	2,1%	4 204	4 222	4 572	8,3%	3 672	3 672	3 699	0,7%	9 124	9 187	9 589	4,4%
	Taux d'occupation	37,2	33,9	33,1	-2,4%	53,3	55,5	48,6	-12,4%	51,1	61,4	54,7	-10,9%	49,7	54,5	48,7	-10,6%
	Prix moyen	63,00 \$	62,40 \$	66,70 \$	6,9%	86,60 \$	92,80 \$	94,30 \$	1,6%	108,40 \$	123,00 \$	119,60 \$	-2,8%	93,20 \$	103,80 \$	102,60 \$	-1,2%
Mai	Chambres disponibles	1 312	1 323	1 408	6,4%	4 217	4 165	4 549	9,2%	3 672	3 681	3 699	0,5%	9 200	9 174	9 657	5,3%
	Taux d'occupation	45,2	43,4	49,1	13,1%	61,4	65,9	64,0	-2,9%	69,9	68,8	74,8	8,7%	62,4	63,7	66,0	3,6%
	Prix moyen	69,80 \$	76,70 \$	78,70 \$	2,6%	94,00 \$	98,70 \$	102,60 \$	4,0%	133,60 \$	134,60 \$	144,00 \$	7,0%	109,20 \$	112,40 \$	118,20 \$	5,2%
Juin	Chambres disponibles	1 366	1 355	1 417	4,6%	4 245	4 457	4 361	-2,2%	3 672	3 681	3 699	0,5%	9 283	9 491	9 480	-0,1%
	Taux d'occupation	54,0	55,2	54,1	-2,0%	70,4	72,2	67,6	-6,4%	74,8	79,4	76,4	-3,8%	69,6	72,5	68,9	-5,0%
	Prix moyen	81,60 \$	85,90 \$	85,90 \$	0,0%	109,50 \$	111,10 \$	108,90 \$	-2,0%	142,10 \$	153,50 \$	157,30 \$	2,5%	119,70 \$	126,30 \$	127,00 \$	0,6%
Juillet	Chambres disponibles	1 384	1 397	1 424	1,9%	4 245	4 472	4 587	2,6%	3 582	3 681	3 699	0,5%	9 211	9 551	9 711	1,7%
	Taux d'occupation	73,4	72,7	65,5	-9,9%	82,5	83,2	72,8	-12,5%	82,5	85,7	79,0	-7,8%	81,1	82,5	74,0	-10,3%
	Prix moyen	104,50 \$	97,60 \$	98,10 \$	0,5%	122,20 \$	121,30 \$	120,80 \$	-0,4%	163,10 \$	158,10 \$	151,90 \$	-3,9%	134,80 \$	132,80 \$	130,10 \$	-2,0%
Août	Chambres disponibles	1 356	1 415	1 427	0,8%	4 258	4 472	4 589	2,6%	3 672	3 681	3 699	0,5%	9 286	9 568	9 715	1,5%
	Taux d'occupation	75,7	73,2	73,0	-0,3%	84,4	81,2	80,8	-0,5%	82,0	83,1	83,4	0,4%	82,1	80,7	80,6	-0,1%
	Prix moyen	92,40 \$	101,30 \$	100,80 \$	-0,5%	120,80 \$	123,00 \$	119,60 \$	-2,8%	167,90 \$	160,80 \$	155,60 \$	-3,2%	135,20 \$	135,10 \$	131,10 \$	-3,0%
Septembre	Chambres disponibles	1 356	1 411	1 427	1,1%	4 244	4 497	4 581	1,9%	3 672	3 681	3 699	0,5%	9 272	9 589	9 707	1,2%
	Taux d'occupation	60,6	55,9	57,0	2,0%	77,9	73,9	74,3	0,5%	82,1	74,8	74,4	-0,5%	77,1	71,5	71,6	0,1%
	Prix moyen	87,40 \$	92,70 \$	89,10 \$	-3,9%	114,10 \$	115,50 \$	115,40 \$	-0,1%	168,00 \$	157,30 \$	161,30 \$	2,5%	133,90 \$	129,60 \$	130,30 \$	0,5%
Octobre	Chambres disponibles	1 341	1 369	1 376	0,5%	4 235	4 452	4 568	2,6%	3 672	3 681	3 699	0,5%	9 246	9 502	9 641	1,5%
	Taux d'occupation	51,5	46,6	47,6	2,1%	69,1	65,1	66,1	1,5%	78,2	73,7	70,7	-4,1%	70,0	65,8	65,1	-1,1%
	Prix moyen	83,80 \$	80,90 \$	83,90 \$	3,7%	102,60 \$	107,00 \$	107,30 \$	0,3%	158,40 \$	150,50 \$	154,00 \$	2,3%	124,30 \$	123,30 \$	124,40 \$	0,9%
Novembre	Chambres disponibles	1 224	1 237	1 264	2,2%	4 260	4 547	4 491	-1,2%	3 672	3 681	3 699	0,5%	9 145	9 455	9 448	-0,1%
	Taux d'occupation	35,1	35,4	34,6	-2,3%	49,7	48,5	52,3	7,8%	55,3	55,7	55,7	0,0%	49,4	49,3	51,1	3,7%
	Prix moyen	58,70 \$	59,20 \$	71,20 \$	20,3%	89,90 \$	94,10 \$	98,30 \$	4,5%	121,90 \$	119,20 \$	124,90 \$	4,8%	101,20 \$	101,90 \$	106,60 \$	4,6%
Décembre	Chambres disponibles	1 227	1 197	1 201	0,3%	4 261	4 521	4 615	2,1%	3 672	3 681	3 701	0,5%	9 152	9 391	9 502	1,2%
	Taux d'occupation	30,5	28,7	33,5	16,7%	43,5	42,0	44,2	5,2%	42,5	42,5	42,2	-0,7%	41,0	40,4	41,9	3,7%
	Prix moyen	62,40 \$	66,70 \$	77,30 \$	15,9%	93,80 \$	97,10 \$	98,50 \$	1,4%	117,00 \$	111,30 \$	120,80 \$	8,5%	100,30 \$	100,20 \$	104,20 \$	4,0%
Moyenne annuelle	Chambres disponibles	1 283	1 318	1 341	1,7%	4 247	4 375	4 532	3,6%	3 664	3 678	3 695	0,5%	9 190	9 368	9 565	2,1%
	Taux d'occupation	47,5	45,9	46,2	0,7%	62,2	62,2	60,2	-3,2%	64,3	66,1	64,8	-2,0%	60,8	61,3	59,9	-2,3%
	Prix moyen	80,32 \$	82,72 \$	83,63 \$	1,1%	103,20 \$	105,74 \$	106,62 \$	0,8%	139,56 \$	139,87 \$	140,37 \$	0,4%	115,63 \$	117,78 \$	118,06 \$	0,2%

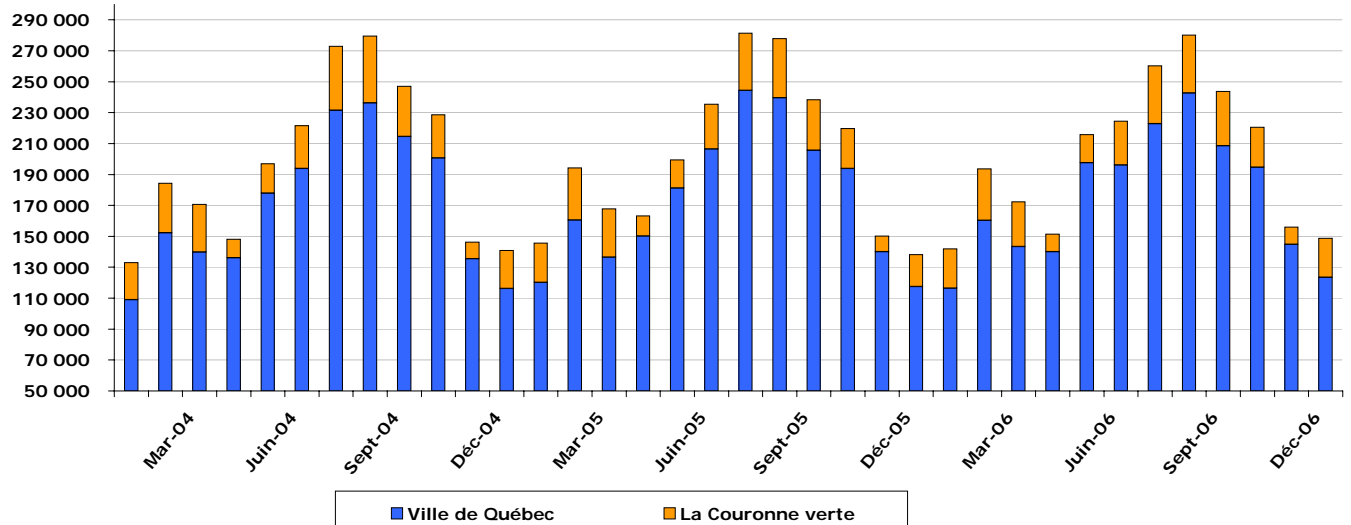
Ville de Québec



STATISTIQUES HÔTELIÈRES - CHAMBRES OCCUPÉES
DÉCEMBRE 2006

		Ville de Québec				La Couronne verte (les 4 MRC)				Ensemble de la région de Québec			
		2004	2005	2006	% Var	2004	2005	2006	% Var	2004	2005	2006	% Var
Janvier	Quotidiennement Mensuellement	3 517 109 017	3 879 120 258	3 757 116 474	-3,1% -3,1%	773 23 949	819 25 400	821 25 464	0,2% 0,3%	4 282 132 746	4 691 145 436	4 571 141 712	-2,6% -2,6%
Février	Quotidiennement Mensuellement	5 253 152 324	5 732 160 482	5 725 160 306	-0,1% -0,1%	1 100 31 890	1 203 33 707	1 189 33 294	-1,2% -1,2%	6 356 184 313	6 927 193 948	6 907 193 403	-0,3% -0,3%
Mars	Quotidiennement Mensuellement	4 511 139 853	4 404 136 520	4 627 143 422	5,1% 5,1%	997 30 898	1 010 31 298	930 28 816	-7,9% -7,9%	5 531 171 457	5 410 167 707	5 547 171 956	2,5% 2,5%
Avril	Quotidiennement Mensuellement	4 535 136 039	5 005 150 127	4 667 140 015	-6,8% -6,7%	403 12 083	437 13 115	379 11 359	-13,3% -13,4%	4 931 147 922	5 417 162 497	5 012 150 348	-7,5% -7,5%
Mai	Quotidiennement Mensuellement	5 741 177 965	5 843 181 126	6 371 197 491	9,0% 9,0%	613 18 989	593 18 391	590 18 294	-0,5% -0,5%	6 332 196 297	6 326 196 097	6 850 212 362	8,3% 8,3%
Juin	Quotidiennement Mensuellement	6 461 193 829	6 880 206 412	6 535 196 035	-5,0% -5,0%	925 27 751	964 28 920	944 28 334	-2,1% -2,0%	7 368 221 055	7 792 233 761	7 446 223 368	-4,4% -4,4%
Juillet	Quotidiennement Mensuellement	7 470 231 574	7 879 244 261	7 185 222 735	-8,8% -8,8%	1 332 41 299	1 195 37 044	1 209 37 491	1,2% 1,2%	8 810 273 113	9 024 279 745	8 398 260 340	-6,9% -6,9%
Août	Quotidiennement Mensuellement	7 624 236 338	7 726 239 497	7 826 242 603	1,3% 1,3%	1 394 43 215	1 239 38 403	1 213 37 617	-2,1% -2,0%	9 022 279 690	8 938 277 091	9 031 279 972	1,0% 1,0%
Septembre	Quotidiennement Mensuellement	7 149 214 461	6 856 205 668	6 948 208 448	1,3% 1,4%	1 087 32 623	1 089 32 684	1 175 35 236	7,9% 7,8%	8 226 246 778	7 907 237 199	8 093 242 789	2,4% 2,4%
Octobre	Quotidiennement Mensuellement	6 472 200 638	6 250 193 751	6 276 194 570	0,4% 0,4%	901 27 925	836 25 908	835 25 886	-0,1% -0,1%	7 401 229 425	7 050 218 538	7 054 218 666	0,1% 0,1%
Novembre	Quotidiennement Mensuellement	4 518 135 529	4 666 139 974	4 828 144 840	3,5% 3,5%	358 10 733	341 10 234	370 11 094	8,5% 8,4%	4 883 146 486	4 955 148 659	5 177 155 302	4,5% 4,5%
Décembre	Quotidiennement Mensuellement	3 752 116 322	3 790 117 500	3 984 123 500	5,1% 5,1%	794 24 628	664 20 596	812 25 173	22,3% 22,2%	4 546 140 926	4 432 137 379	4 792 148 549	8,1% 8,1%
Moyenne annuelle		5 584	5 743	5 727	-0,3%	890	866	872	0,7%	6 474	6 572	6 573	0,0%
Moyenne annuelle	Mensuel	170 324	174 631	174 203	-0,2%	27 165	26 308	26 505	0,7%	197 517	199 838	199 897	0,0%
Total annuel		2 043 889	2 095 576	2 090 439	-0,2%	325 983	315 700	318 058	0,7%	2 370 208	2 398 057	2 398 767	0,0%

Performance de l'hôtellerie
Évolution des chambres occupées



BUREAUX D'INFORMATION TOURISTIQUE (BIT)



?	Interventions									
	Actes de renseignements				Nombre de visiteurs					
	2004	2005	2006	% Var	2004	2005	2006	% Var	Moyenne de visiteurs par acte	
									2005	2006
Janvier	1 160	1 426	1 223	-14,2%	2 515	3 739	2 787	-25,5%	2,6	2,3
Février	2 000	2 242	1 739	-22,4%	6 165	6 882	4 789	-30,4%	3,1	2,8
Mars	1 745	1 997	1 851	-7,3%	4 310	5 692	4 796	-15,7%	2,9	2,6
Avril	2 340	2 056	2 276	10,7%	6 025	5 256	5 435	3,4%	2,6	2,4
Mai	3 760	3 288	3 869	17,7%	10 120	7 548	8 897	17,9%	2,3	2,3
Juin	6 312	6 752	6 346	-6,0%	16 508	18 600	14 951	-19,6%	2,8	2,4
Juillet	15 687	14 973	14 724	-1,7%	47 169	41 780	38 849	-7,0%	2,8	2,6
Août	15 540	13 101	15 398	17,5%	49 248	36 399	42 719	17,4%	2,8	2,8
Septembre	5 830	6 184	6 992	13,1%	14 920	15 284	17 168	12,3%	2,5	2,5
Octobre	3 370	4 792	5 296	10,5%	9 240	11 567	12 039	4,1%	2,4	2,3
Novembre	1 282	1 127	1 235	9,6%	3 081	2 528	2 680	6,0%	2,2	2,2
Décembre	1 138	986	1 174	19,1%	2 929	2 400	3 079	28,3%	2,4	2,6
Total annuel	60 164	58 924	62 123	5,4%	172 230	157 675	158 189	0,3%	2,7	2,5

Hausse des interventions au comptoir de 19,1% dans les BIT en décembre 2006

Le mois de décembre 2006 a connu une hausse des interventions au comptoir de 19,1% dans les BIT de la région de Québec comparativement au mois de décembre 2005. Le nombre de visiteurs a également augmenté de 28,3% en décembre 2006 par rapport à décembre 2005.

Au BIT de Tourisme Québec (12, rue Ste-Anne), on observait une hausse des requêtes en décembre 2006 de 3,1%.

Parmi les autres types d'interventions effectuées par le personnel des BIT en décembre 2006 par rapport à décembre 2005, mentionnons:

- une hausse des envois et réponses par courrier postal de 38,0%;
- une baisse de 16,3% des réponses via Internet;
- une hausse de 2,0% des ventes de services (réservations d'hébergement et prestations touristiques);
- une baisse des interventions téléphoniques de 26,8%;

De façon globale, le mois de décembre 2006 a connu une hausse des demandes d'information, toutes formes confondues, de 2,7% comparativement à décembre 2005.

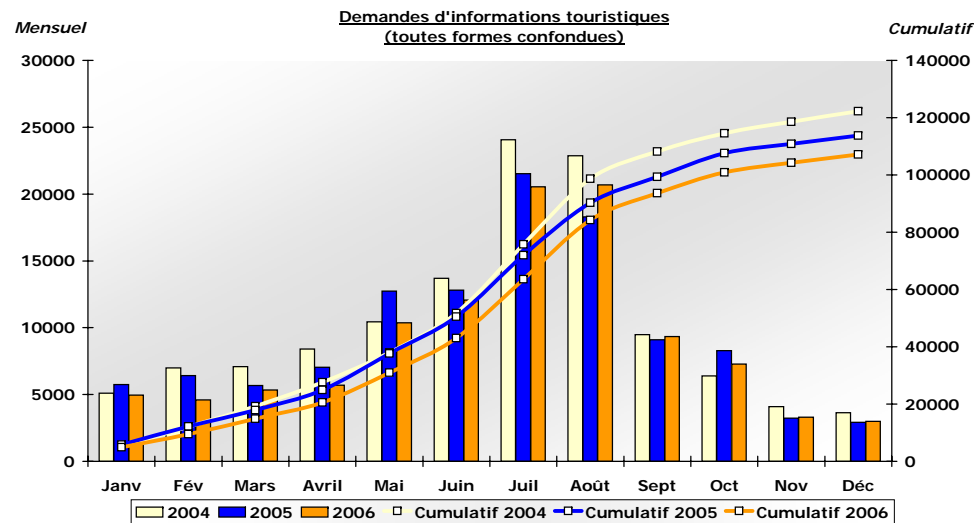
Pour la période de janvier à décembre 2006, les demandes d'informations, toutes formes confondues, ont diminué de 5,8% par rapport à la même période l'an passée.

Interventions téléphoniques	2004	2005	2006	% Var
	Décembre	788	727	532
Total annuel	15 580	14 490	13 436	-7,3%

Envois et réponses par courrier postal	2004	2005	2006	% Var
	Décembre	790	503	694
Total annuel	23 444	20 227	15 210	-24,8%

Réponses au courriel via Internet	2004	2005	2006	% Var
	Décembre	890	645	540
Total annuel	19 126	16 052	13 622	-15,1%

Ventes de services (réservations d'hébergement et prestations touristiques)	2004	2005	2006	% Var
	Décembre	30	49	50
Total annuel	3 918	4 100	2 797	-31,8%



Source : Étude dans les bureaux d'information touristique, OTQ

Demandes d'informations (toutes formes confondues)	Décembre	Total
	2004	3 636
2005	2 910	113 793
2006	2 990	107 188
%Var	2,7%	-5,8%

PRÉVISIONS DES CONGRÈS ET ÉVÉNEMENTS POUR 2006 ET 2007

Données partielles portant sur les congrès et événements confirmés de 50 participants et plus, au 5 janvier 2007

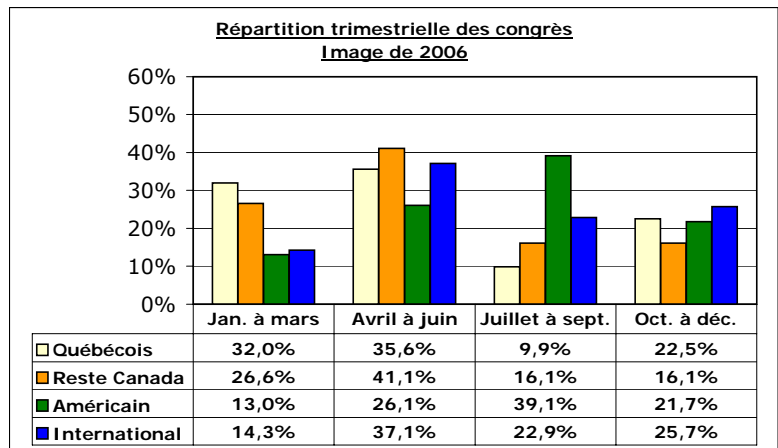
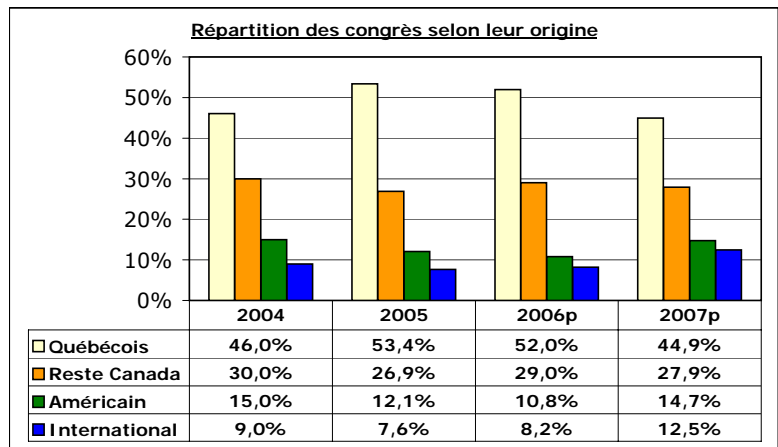
AVERTISSEMENT

Ces statistiques sont compilées à partir des données reçues sur une base volontaire. Suite à l'ajout de nouvelles sources d'information, les statistiques à partir de l'année 2005 ne sont pas comparables à celles des années antérieures. Notez qu'elles sont présentées à titre indicatif et qu'elles ne sont donc pas représentatives de l'ensemble des congrès et événements tenus dans la région de Québec.

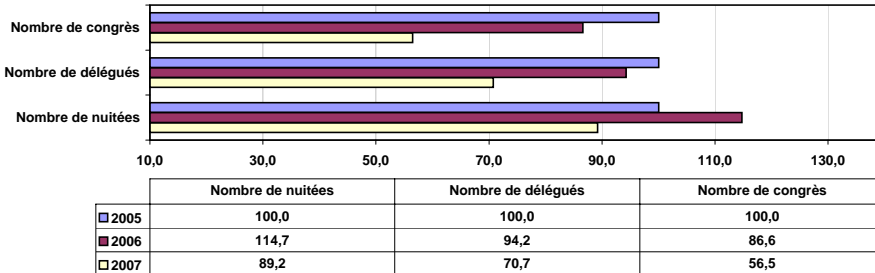
Type	2004	2005	données partielles	
			2006 p	2007 p
Nombre de congrès et événements				
Associations	210	284	250	141
Compagnies	71	94	79	69
Autres congrès	40	47	39	30
Sous-total congrès	321	425	368	240
Événements	46	47	59	25
Total	367	472	427	265
Durée moyenne	3,1	3,1	2,6	3,2

Nombre de délégués				
Associations	64 770	87 373	74 145	51 976
Compagnies	14 964	15 135	20 337	15 380
Autres congrès	6 706	7 619	9 297	10 534
Sous-total congrès	86 440	110 127	103 779	77 890
Événements (assistance)	862 995	941 586	999 989	80 745
Total	949 435	1 051 713	1 103 768	158 635
Séjour moyen	3,0	3,3	3,4	4,0

Nombre de nuitées				
Associations	78 969	104 493	109 939	87 435
Compagnies	20 630	24 767	34 430	23 641
Autres congrès	12 435	11 759	17 413	14 742
Sous-total congrès	112 034	141 019	161 782	125 818
Événements	13 351	32 350	26 463	45 295
Total	125 385	173 369	188 245	171 113



Indices de progression: (2005=100)



NOTE

L'indice de progression est obtenu en divisant, le nombre actuel de congrès en 2006 par le nombre de congrès en 2005. À titre d'exemple, le résultat produisant un indice 100 indique que le nombre de congrès en 2006 égale celui de 2005. Il est à noter toutefois que les chiffres de 2006 sont plus instables que ceux de 2005. Cette définition s'applique également pour les délégués et le nombre de nuitées.

**DONNÉES SOCIO-ÉCONOMIQUES DE LA RÉGION
DÉCEMBRE 2006**

	Région de Québec			Province de Québec			Canada		
	Déc. 2005	Déc. 2006	%var	Déc. 2005	Déc. 2006	%var	Déc. 2005	Déc. 2006	%var
Population 15 ans et plus ('000)	556,8	561,9	0,9%	6 210,5	6 277,7	1,1%	25 986,9	26 357,6	1,4%
Population active ('000)	354,8	352,3	-0,7%	4 059,5	4 084,9	0,6%	17 287,9	17 577,9	1,7%
Emploi ('000)	339,0	330,7	-2,4%	3 737,2	3 779,6	1,1%	16 228,1	16 574,5	2,1%
Chômage ('000)	15,8	21,6	36,7%	322,3	305,3	-5,3%	1 059,9	1 003,4	-5,3%
Taux de chômage (%)	4,5	6,1	35,6%	7,9	7,5	-5,1%	6,1	5,7	-6,6%
Indice des prix à la consommation (1992=100)	124,8	125,9	0,9%	124,1	125,5	1,1%	128,1	130,2	1,6%

Source : Statistiques Canada, CANSIM II

**BREF PROFIL DÉMOGRAPHIQUE DE
LA RÉGION EN 2005**

	POPULATION EN 2005	SUPERFICIE KM ²
Ville de Québec	532 329	547,9
La Cité (1)	65 086	12,8
Les Rivières (2)	62 030	51,4
Sainte-Foy - Sillery (3)	71 687	28,8
Charlesbourg (4)	73 678	66,4
Beauport (5)	76 298	73,9
Limoilou (6)	47 134	9,7
La-Haute-Saint-Charles (7)	49 477	71,6
Laurentien (8)	86 939	233,3
MRC de La Côte-de-Beaupré	22 556	707,2
MRC de L'Île-d'Orléans	6 781	191,8
MRC de Portneuf	46 665	4 095,7
MRC de La Jacques-Cartier	29 708	3 310,1
TOTAL	638 039	8 852,7

Source : Institut de la statistique du Québec, Estimation 2005

DISTANCES ROUTIÈRES DE QUÉBEC

	KM
Montréal	253
Ottawa	453
Boston	761
Toronto	798
New York	863
Philadelphie	995
Halifax	1043
Détroit	1194
Washington	1295
Chicago	1621

Source : Transport Québec

TEMPÉRATURES

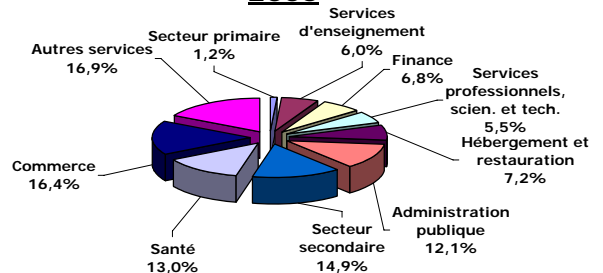
	Moyenne (30 ans) °C	Moyenne 2006 °C
Janvier		
Moyenne minimum	-17,6	-10,9
Moyenne maximum	-7,9	-3,2
Juillet		
Moyenne minimum	13,4	15,2
Moyenne maximum	25,0	26,3

PRÉCIPITATIONS

Moyenne annuelle-pluie (mm)	1230,3	1214,6
-----------------------------	--------	--------

Source : Environnement Canada

**Répartition de l'emploi dans la région
par secteur d'activité économique en
2005**



Source : Statistiques Canada, Enquête sur la population active

Emplois associés à l'activité touristique en 2004

Emplois directs	28 015
Emplois indirects	10 085
Total	38 100

Source : OTQ, Secteur Développement, Stratégie et Planification

BREF PROFIL DES TOURISTES VISITANT LA RÉGION EN 2004
(les résultats de cette enquête sont mis à jour annuellement)

Touristes:	Provenance		Nuitées totales		Dépenses totales	
	(visites-personnes)					
	'000	%	'000	%	'000 \$	%
Québec	3 502	66,7%	8 396	58,4%	640 683	43,4%
Reste du Canada	645	12,3%	2 328	16,2%	231 482	15,7%
Total-Canada	4 147	79,0%	10 724	74,6%	872 165	59,0%
États-Unis	685	13,0%	2 112	14,7%	420 755	28,5%
Outre-mer	418	8,0%	1 547	10,8%	184 568	12,5%
Total	5 250	100,0%	14 383	100,0%	1 477 488	100,0%

	Dépenses moyennes	Durée moyenne	Dépenses moyennes
	de séjour	de séjour	par nuitée
	(\$)	(nuitées)	(\$)
Québec	183,00	2,40	76,31
Reste du Canada	358,89	3,61	99,43
Total-Canada	210,36	2,59	81,33
États-Unis	613,90	3,08	199,22
Outre-mer	441,42	3,70	119,31
Total	282,61	2,74	102,72

Excursionnistes:	Provenance		Dépenses totales	
	(visites-personnes)			
	'000	%	'000 \$	%
Québec	3 427	95,2%	212 684	98,3%
Reste du Canada	31	0,9%	2 863	1,3%
Total-Canada	3 458	96,1%	215 547	99,6%
États-Unis	82	2,3%	878	0,4%
Outre-mer	59	1,6%	n/d	
Total	3 599	100,0%	216 425	100,0%
Visiteurs:	8 849	100,0%	1 693 913	100,0%

Définitions:

Visiteur: Toute personne de passage dans la région et dont le lieu de résidence se situe à l'extérieur d'un rayon de 80km.

Touriste: Visiteur séjournant au moins une nuit dans la région.

Excursionniste: Visiteur ne séjournant pas une nuit dans la région.

BREF PROFIL DES TOURISTES VISITANT LA RÉGION EN 2004 (suite)
(les résultats de cette enquête sont mis à jour annuellement)

Trimestre de voyage (répartition des voyages-personnes)

	I (hiver)	II (printemps)	III (été)	IV (automne)
	%	%	%	%
Québec	19,9	20,0	36,9	23,2
Reste du Canada	20,0	17,5	49,0	13,5
Total-Canada	19,9	19,7	38,8	21,7
États-Unis	12,1	19,9	46,0	22,0
Outre-mer	7,7	23,9	56,5	12,0
Total	17,9	20,0	41,1	20,9

But de voyage

	Agrément	Affaires	Visite de parents et d'amis	Autres
	%	%	%	%
Québec	44,0	11,1	37,0	7,9
Reste du Canada	55,5	7,6	27,9	9,0
Total-Canada	45,8	10,6	35,6	8,0
États-Unis	78,7	10,5	5,5	5,3
Outre-mer	67,9	9,8	20,1	2,2
Total	51,8	10,5	30,5	7,2

Catégorie d'hébergement

	Commercial	Privé	Non spécifié
	%	%	%
Québec	42,1	55,6	2,3
Reste du Canada	67,4	28,9	3,7
Total-Canada	46,0	51,5	2,5
États-Unis	85,7	4,8	9,5
Outre-mer	76,3	13,4	10,3
Total	53,6	42,3	4,1

Source : Statistiques Canada, projet CITIES 2004 (compilation spéciale OTQ)

BREF PROFIL DES TOURISTES VISITANT LA RÉGION EN 2004 (suite)
(les résultats de cette enquête sont mis à jour annuellement)

Répartition des dépenses moyennes durant le séjour						
	Hébergement		Aliments et boissons		Frais d'entretien auto (+ location)	
	\$	%	\$	%	\$	%
Québec	46,21 \$	25,3%	51,08 \$	27,9%	34,90 \$	19,1%
Reste du Canada	141,11 \$	39,3%	93,57 \$	26,1%	66,40 \$	18,5%
Total-Canada	60,96 \$	29,0%	57,69 \$	27,4%	39,80 \$	18,9%
États-Unis	279,66 \$	45,6%	149,33 \$	24,3%	52,26 \$	8,5%
Outre-mer	159,78 \$	36,2%	104,70 \$	23,7%	61,26 \$	13,9%
Total	97,78 \$	34,6%	73,70 \$	26,1%	43,32 \$	15,3%
Total - agrément	117,73 \$	36,4%	86,50 \$	26,8%	41,66 \$	12,9%
Total - affaire	222,49 \$	44,8%	115,34 \$	23,2%	71,80 \$	14,5%
Total - visite de parents/amis	22,18 \$	15,9%	38,75 \$	27,7%	35,24 \$	25,2%

	Loisir et divertissement		Autres		TOTAL	
	\$	%	\$	%	\$	%
Québec	17,34 \$	9,5%	33,47 \$	18,3%	183,00 \$	100,0%
Reste du Canada	17,72 \$	4,9%	40,09 \$	11,2%	358,89 \$	100,0%
Total-Canada	17,40 \$	8,3%	34,51 \$	16,4%	210,36 \$	100,0%
États-Unis	46,84 \$	7,6%	85,81 \$	14,0%	613,90 \$	100,0%
Outre-mer	36,61 \$	8,3%	79,07 \$	17,9%	441,42 \$	100,0%
Total	22,87 \$	8,1%	44,94 \$	15,9%	282,61 \$	100,0%
Total - agrément	31,79 \$	9,8%	45,39 \$	14,0%	323,07 \$	100,0%
Total - affaire	19,74 \$	4,0%	67,28 \$	13,5%	496,65 \$	100,0%
Total - visite de parents/amis	12,78 \$	9,1%	30,77 \$	22,0%	139,72 \$	100,0%

Part des touristes ayant pratiqué une activité au cours du séjour (total > 100 %)

	Visite parents et amis	Magasinage	Circuit touristique	Visite de parcs nationaux/provinciaux
	%	%	%	%
Québec	82,0	44,3	29,0	10,9
Reste du Canada	74,9	67,8	67,8	24,0
Total-Canada	80,9	48,0	35,0	12,9
États-Unis	14,3	80,6	85,7	35,6
Outre-mer	46,7	87,8	84,0	58,9
Total	69,4	55,4	45,5	19,6

	Activités sportives ou de plein air	Participation à la vie nocturne	Visite zoo, aquarium ou jardin botanique
	%	%	%
Québec	38,2	14,1	8,5
Reste du Canada	43,9	32,2	17,7
Total-Canada	39,1	16,9	9,9
États-Unis	25,7	31,4	13,1
Outre-mer	35,6	34,9	38,0
Total	37,1	20,2	12,6

BREF PROFIL DES TOURISTES VISITANT LA RÉGION EN 2004 (fin)
(les résultats de cette enquête sont mis à jour annuellement)

Répartition de la provenance des touristes selon le trimestre

	I (hiver)		II (printemps)		III (été)	
	('000)	%	('000)	%	('000)	%
Québec	698	74,1%	702	66,8%	1 291	59,8%
Reste du Canada	129	13,7%	113	10,8%	316	14,6%
Total-Canada	827	87,8%	815	77,5%	1607	74,5%
États-Unis	83	8,8%	136	12,9%	315	14,6%
Outre-mer	32	3,4%	100	9,5%	236	10,9%
Total	942	100,0%	1051	100,0%	2158	100,0%

	IV (automne)		TOTAL	
	('000)	%	('000)	%
Québec	811	73,8%	3 502	66,7%
Reste du Canada	87	7,9%	645	12,3%
Total-Canada	898	81,7%	4 147	79,0%
États-Unis	151	13,7%	685	13,0%
Outre-mer	50	4,5%	418	8,0%
Total	1099	100,0%	5 250	100,0%

Répartition des touristes selon le trimestre - comparatif annuel 2000-2004

	I (hiver)		II (printemps)		III (été)	
	('000)	%	('000)	%	('000)	%
2000	793	17,1%	982	21,2%	1 840	39,8%
2001	854	19,1%	1 175	26,2%	1 532	34,2%
2002	1 165	21,2%	1 169	21,3%	2 264	41,1%
2003	1 046	20,6%	1 121	22,1%	1 784	35,1%
2004	942	17,9%	1 051	20,0%	2 158	41,1%

	IV (automne)		TOTAL	
	('000)	%	('000)	%
2000	1 013	21,9%	4 628	100,0%
2001	917	20,5%	4 478	100,0%
2002	899	16,4%	5 497	100,0%
2003	1 125	22,2%	5 076	100,0%
2004	1 099	20,9%	5 250	100,0%

Source : Statistiques Canada, projet CITIES 2004 (compilation spéciale OTQ)