



ÉCHO tourisme *STAT*istique

*Bulletin de performance de l'industrie touristique
de la région de Québec*

**DÉCEMBRE 2005
BILAN 2005**



OFFICE DU TOURISME DE QUÉBEC

Conception et réalisation:

Marc Giguère et Michel Goupil

Office du tourisme de Québec
Division Développement, stratégie et planification

Pour toute information et tout commentaire, communiquer avec:

Marc Giguère
Tél: 418-641-6654 poste 5404
Fax: 418-641-6578
Courriel: marc.giguere@quebecregion.com

Michel Goupil
Tél: 418-641-6654 poste 5406
Fax: 418-641-6578
Courriel: michel.goupil@quebecregion.com

Merci

à tous nos partenaires et collaborateurs



Québec 



Développement
économique Canada

Canada Economic
Development

Canada 

Avertissement

Les statistiques et les analyses présentées dans ce document sont produites à partir des informations disponibles au moment de sa production. Des modifications pourraient être apportées lors de publications ultérieures.

FAITS SAILLANTS - BILAN 2005

UNE ANNÉE EN DEUX TEMPS

APRÈS UN PREMIER SEMESTRE PROMETTEUR QUI A CULMINÉ AVEC LA PRÉSENTATION DES JEUX POLICIERS ET POMPIERS, LE SECOND SEMESTRE A ÉTÉ MARQUÉ PAR UNE BAISSSE APPRÉCIABLE DE LA FRÉQUENTATION TOURISTIQUE

	2003	2004	2005	
	Indice 100 (*)	Indice 100 (*)	Indice 100 (*)	% Variation
Indice composite de l'activité touristique (**)				
Décembre	91,6	96,7	95,5	↓ -1,2%
Indice annuel	94,8	98,9	97,8	↓ -1,1%
Indice d'occupation hôtelière				
Décembre	91,9	100,9	98,4	↓ -2,5%
Indice annuel	95,6	100,7	101,9	↑ 1,2%
Indice de fréquentation des sites et attraits				
Décembre	101,4	103,7	103,0	↓ -0,7%
Indice annuel	91,7	99,5	97,5	↓ -2,0%
Indice de fréquentation des boutiques				
Décembre	93,6	89,6	88,5	↓ -1,3%
Indice annuel	91,4	100,8	92,7	↓ -8,0%
Indice de fréquentation des restaurants				
Décembre	87,8	91,1	91,6	↑ 0,5%
Indice annuel	95,8	96,0	94,2	↓ -1,9%
	Interventions	Interventions	Interventions	% Variation
Demandes de renseignements aux bureaux d'information touristique				
Décembre	1 125	1 138	986	↓ -13,4%
Total annuel	64 383	60 164	58 924	↓ -2,1%
	Accès au site	Accès au site	Accès au site	% Variation
Achalandage du site Internet de l'Office				
Décembre	126 101	163 496	301 225	↑ 84,2%
Total annuel	1 562 984	1 898 209	3 112 964	↑ 64,0%

(*) L'indice base 100 est égal au rapport entre la Σ des résultats (nombre de chambres occupées, nombre de repas servis, etc.) obtenus d'un échantillon au cours d'un mois ou d'une période donnée et la Σ des résultats obtenus du même échantillon pour le même mois ou période donnée de l'année de base. Pour l'indice actuel, l'année de base choisie est 2002. L'exemple suivant illustre cette équation:

$\square\square\square\square$ (la Σ des chambres occupées en janvier de l'année X / la Σ des chambres occupées en janvier 2002) X 100. Si l'indice est supérieur à 100, le nombre de chambres occupées a augmenté par rapport à l'année de base.

(**) L'indice composite est obtenu par pondération des indices des quatre grands secteurs de l'activité touristique. Le mode de pondération est expliqué en détail à la page du bulletin présentant l'indice.

Ce bulletin présente également les analyses statistiques suivantes:

- Les principales données statistiques mensuelles sur le secteur de l'hôtellerie et des gîtes touristiques.
- Un indice sur l'évolution du nombre de passagers embarqués à l'Aéroport international Jean-Lesage. **"NOUVEAU"**
- Les prévisions sur les congrès et événements à venir dans la région.
- Des informations socio-économiques et démographiques sur la région.
- Un bref profil sur la provenance, la durée de séjour, les dépenses et les activités des touristes visitant la région.

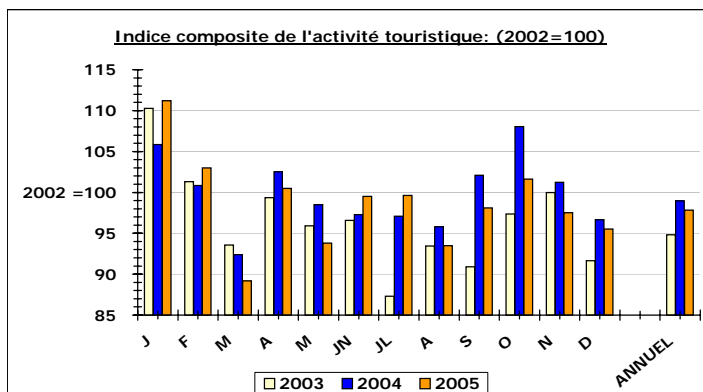
ÉCHO tourisme STATistique est également disponible sur le site internet de l'Office à l'adresse suivante:

<http://www.quebecregion.com/f/otq-dev-echostat.asp>

**INDICATEURS DE FRÉQUENTATION ET D'ACTIVITÉ TOURISTIQUE (2002 = 100)
DÉCEMBRE 2005**

	2 003	2 004	2 005	
	Indice	Indice	Indice	% Var.
TOTAL DE L'ACTIVITÉ TOURISTIQUE				
<i>Indice composite de l'activité touristique (1)</i>				
Janvier	110,3	105,9	111,2	5,1%
Février	101,3	100,8	103,0	2,1%
Mars	93,6	92,4	89,2	-3,5%
Avril	99,3	102,5	100,5	-2,0%
Mai	95,9	98,5	93,8	-4,8%
Juin	96,6	97,3	99,5	2,3%
Juillet	87,3	97,1	99,6	2,6%
Août	93,5	95,8	93,5	-2,4%
Septembre	90,9	102,1	98,1	-3,9%
Octobre	97,4	108,0	101,6	-5,9%
Novembre	100,0	101,3	97,5	-3,7%
Décembre	91,6	96,7	95,5	-1,2%
Indice annuel	94,8	98,9	97,8	-1,1%

HÉBERGEMENT HÔTELIER				
<i>Indice de l'évolution du nombre de chambres occupées (2)</i>				
4 à 39 chambres				
Décembre	85,9	85,8	79,9	-6,9%
Indice annuel	94,5	97,9	94,9	-3,1%
40 à 199 chambres				
Décembre	93,6	100,7	99,0	-1,7%
Indice annuel	100,0	103,3	104,7	1,4%
200 chambres et plus				
Décembre	92,1	107,4	105,2	-2,0%
Indice annuel	90,8	98,1	100,4	2,3%
Total				
Janvier	115,1	112,1	122,7	9,5%
Février	103,1	93,7	102,0	8,9%
Mars	96,0	94,0	92,0	-2,1%
Avril	101,0	101,4	111,3	9,8%
Mai	95,8	98,6	98,5	-0,1%
Juin	94,1	97,6	103,2	5,7%
Juillet	85,1	98,7	101,1	2,4%
Août	92,7	95,1	94,2	-0,9%
Septembre	89,4	102,1	98,2	-3,8%
Octobre	98,1	112,1	106,7	-4,8%
Novembre	103,6	108,8	110,4	1,5%
Décembre	91,9	100,9	98,4	-2,5%
Indice annuel	95,6	100,7	101,9	1,2%



(1) Obtenu par pondération des indices "hébergement hôtelier" (44,7%), "Restauration" (34,8%), "Sites et attraits" (10,5%) et "Commerce de détail" (10,0%) déterminée à partir des résultats de l'enquête sur la répartition des dépenses de séjour des touristes visitant la région de Québec, effectuée par Statistiques Canada, projet CITIES 2004, l'indice permet de mesurer les variations mensuelles et saisonnières de l'activité touristique régionale.

EN BREF

INDICE COMPOSITE

DÉCEMBRE: BAISSSE DE 1 POINT

CUMULATIF: BAISSSE DE 1 POINT

Commentaire:

Au cours du mois de décembre 2005, l'indice composite de l'activité touristique a diminué de 1,2% par rapport au mois de décembre 2004. L'indice du secteur de la restauration a connu une hausse de 0,5%. Les secteurs de l'hôtellerie, des boutiques/commerces de détail et des sites et attraits ont connu des baisses respectives de 2,5%, 1,3% et 0,7%. Pour les mois cumulés de janvier à décembre 2005 l'indice a diminué de 1,1% par rapport à la même période l'an dernier. Le secteur de l'hôtellerie a connu une hausse de 1,2% de son achalandage. Les secteurs de la restauration, des boutiques/commerces de détail et des sites et attraits ont connu des baisses respectives de 1,9%, 8,0% et 2,0%.

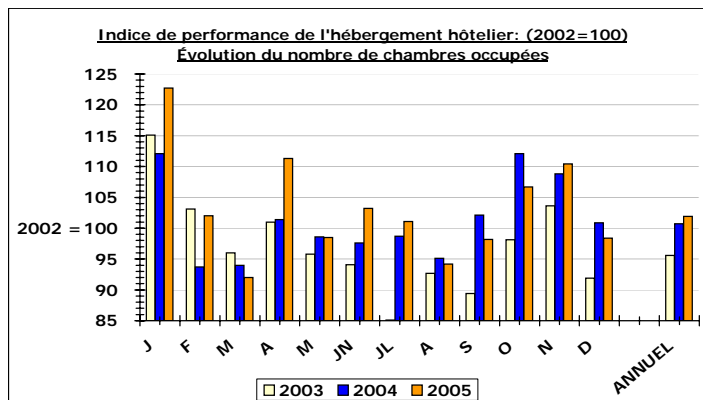
HÉBERGEMENT HÔTELIER

DÉCEMBRE: BAISSSE DE 3 POINTS

CUMULATIF: HAUSSE DE 1 POINT

Commentaire:

En décembre 2005, le nombre de chambres occupées dans les différents établissements de la région a diminué de 2,5% par rapport à décembre 2004. Pour les mois cumulés de janvier à décembre 2005, le nombre de chambres occupées dans les différents établissements de la région a connu une hausse de 1,2% par rapport à la même période l'an dernier.



(2) Réalisé auprès de tous les établissements hôteliers (environ 245), l'indice permet de mesurer les variations mensuelles et saisonnières du nombre de chambres occupées.

**INDICATEURS DE FRÉQUENTATION ET D'ACTIVITÉ TOURISTIQUE (2002 = 100)
DÉCEMBRE 2005 (suite)**

	2 003	2 004	2 005	
	Indice	Indice	Indice	% Var.
SITES ET ATTRAITS				
<i>Indice de l'évolution de la fréquentation des sites et attraits touristiques (1)</i>				
Activités intérieures				
Décembre	92,1	87,5	84,7	-3,2%
Indice annuel	91,6	95,7	90,7	-5,2%
Activités extérieures				
Décembre	115,9	128,9	131,3	1,9%
Indice annuel	92,0	104,7	107,0	2,2%
Janvier	97,2	106,9	107,0	0,1%
Février	101,3	134,3	127,7	-4,9%
Mars	73,9	84,5	84,1	-0,5%
Avril	98,8	114,7	92,4	-19,4%
Mai	102,7	96,8	90,5	-6,5%
Juin	98,3	96,7	99,3	2,7%
Juillet	83,5	89,1	95,7	7,4%
Août	94,1	94,6	99,0	4,7%
Septembre	85,4	106,0	104,2	-1,7%
Octobre	89,3	100,2	85,2	-15,0%
Novembre	96,5	101,7	78,0	-23,3%
Décembre	101,4	103,7	103,0	-0,7%
Indice annuel	91,7	99,5	97,5	-2,0%

BOUTIQUES/COMMERCE DE DÉTAIL

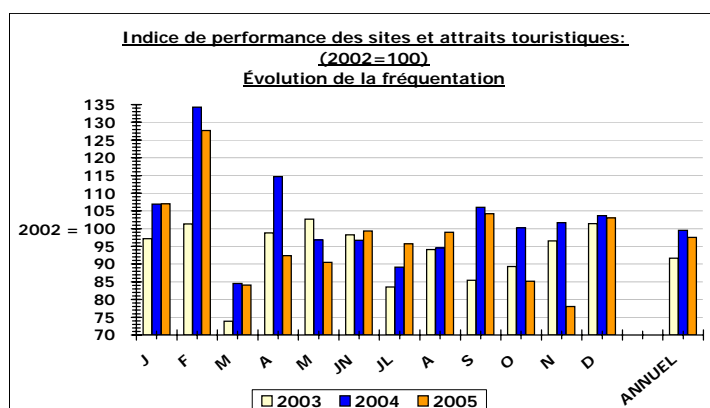
<i>Indice de l'évolution du nombre de transactions de vente (2)</i>				
Janvier	128,1	116,7	113,3	-2,9%
Février	123,0	118,3	102,1	-13,7%
Mars	107,3	112,6	101,3	-10,0%
Avril	104,6	120,0	98,0	-18,4%
Mai	88,6	110,6	95,5	-13,7%
Juin	85,2	101,8	95,0	-6,7%
Juillet	88,7	102,4	100,3	-2,1%
Août	92,8	103,8	92,8	-10,6%
Septembre	83,6	96,2	86,3	-10,3%
Octobre	84,4	96,1	88,0	-8,4%
Novembre	93,9	89,1	84,3	-5,4%
Décembre	93,6	89,6	88,5	-1,3%
Indice annuel	91,4	100,8	92,7	-8,0%

**EN BREF
SITES ET ATTRAITS
DÉCEMBRE: BAISSÉ DE 1 POINT
CUMULATIF: BAISSÉ DE 2 POINTS**

Commentaire:

En décembre 2005, l'achalandage des sites et attraits a diminué de 0,7% par rapport à décembre 2004. Les activités intérieures ont connu une baisse de 3,2% leur achalandage et les activités extérieures une hausse de 1,9%.

Pour les mois cumulés de janvier à décembre 2005 l'achalandage a diminué de 2,0% par rapport à la même période l'an dernier. Les attractions intérieures ont connu une baisse de 5,2% de leur achalandage et les activités extérieures une hausse de 2,2% pour cette même période.



(1) Réalisé à partir du nombre d'entrées payantes ou non payantes de 38 sites et attraits de la région, l'indice permet de mesurer les variations mensuelles et saisonnières de fréquentation.

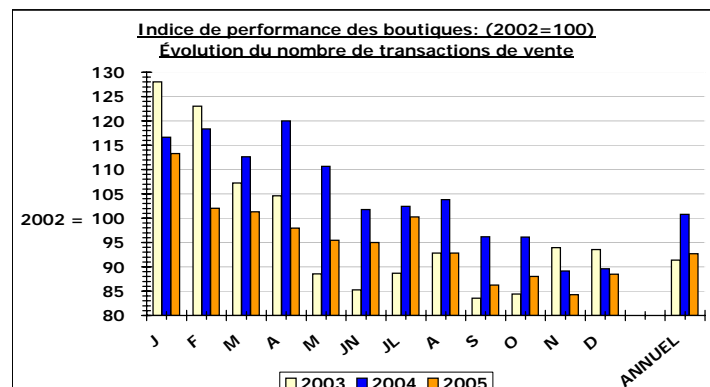
**EN BREF
BOUTIQUES/COMMERCE DE DÉTAIL
DÉCEMBRE: BAISSÉ DE 1 POINT
CUMULATIF: BAISSÉ DE 8 POINTS**

Commentaire:

Au cours du mois de décembre 2005, le nombre de transactions de vente a diminué de 1,3% par rapport au même mois l'an dernier. La valeur moyenne de chaque transaction a connu une hausse de 8,1% et les revenus bruts une hausse de 6,7% pour la même période.

Pour les mois cumulés de janvier à décembre 2005, le nombre de transactions de vente a connu une baisse de 8,0% par rapport à la même période l'an dernier. La valeur moyenne de chaque transaction a connu une hausse de 4,0% et les revenus bruts une baisse de 4,4% pour cette même période.

Depuis octobre 2005, la performance de l'indice est affectée de façon importante par la fermeture de l'escalier Casse-Cou dans le secteur du quartier Petit-Champlain.



(2) Réalisé à partir du nombre de transactions effectuées chez 25 commerçants du Vieux-Québec et Basse-Ville, l'indice permet de mesurer les variations mensuelles et saisonnières de fréquentation.

**INDICATEURS DE FRÉQUENTATION ET D'ACTIVITÉ TOURISTIQUE (2002 = 100)
DÉCEMBRE 2005 (suite)**

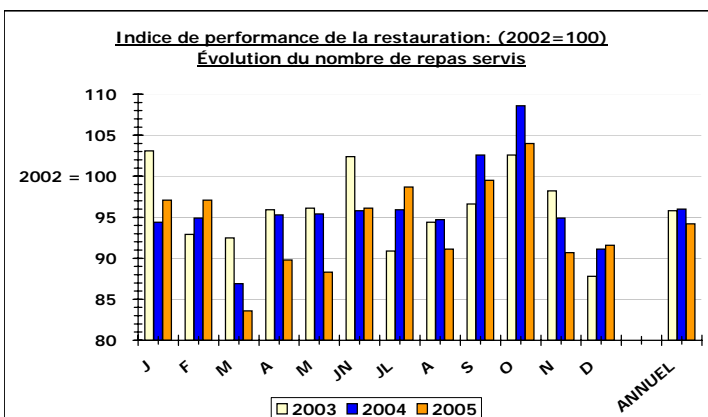
	2 003	2 004	2 005	
	Indice	Indice	Indice	% Var.
RESTAURATION				
<i>Indice de l'évolution du nombre de repas servis (1)</i>				
Restaurants - 1 à 99 places				
Décembre	98,9	98,1	85,9	-12,4%
Indice annuel	91,9	94,0	87,9	-6,5%
Restaurants - 100 places et plus				
Décembre	87,2	90,7	92,0	1,4%
Indice annuel	96,1	96,1	94,6	-1,6%
Janvier	103,1	94,4	97,1	2,9%
Février	92,9	94,9	97,1	2,3%
Mars	92,5	86,9	83,6	-3,8%
Avril	95,9	95,3	89,8	-5,8%
Mai	96,1	95,4	88,3	-7,4%
Juin	102,4	95,8	96,1	0,3%
Juillet	90,9	95,9	98,7	2,9%
Août	94,4	94,7	91,1	-3,8%
Septembre	96,6	102,6	99,5	-3,0%
Octobre	102,6	108,6	104,0	-4,2%
Novembre	98,2	94,9	90,7	-4,4%
Décembre	87,8	91,1	91,6	0,5%
Indice annuel	95,8	96,0	94,2	-1,9%

GÎTES TOURISTIQUES				
<i>Évolution du taux d'occupation (1)</i>				
Janvier	32,4	18,8	38,2	103,2%
Février	52,3	35,6	50,4	41,6%
Mars	23,1	25,1	39,2	56,2%
Avril	32,3	31,7	34,3	8,2%
Mai	44,8	36,4	48,3	32,7%
Juin	62,6	56,3	63,2	12,3%
Juillet	77,2	88,5	78,8	-11,0%
Août	87,0	89,7	82,1	-8,5%
Septembre	78,2	69,5	61,1	-12,1%
Octobre	58,4	58,4	49,3	-15,6%
Novembre	27,8	40,8	15,2	-62,7%
Décembre	31,1	41,5	27,8	-33,0%
Indice annuel	51,9	50,2	50,1	-0,2%

**EN BREF
RESTAURATION
DÉCEMBRE: HAUSSE DE 1 POINT
CUMULATIF: BAISSÉ DE 2 POINTS**

Commentaire:

En décembre 2005, l'achalandage dans les restaurants a augmenté de 0,5% par rapport à décembre 2004. Les restaurants de plus de 100 places ont vu leur achalandage augmenté de 1,4% et ceux de moins de 100 places diminué de 12,4%. Pour la même période, le prix moyen d'un repas a augmenté de 2,3% et les revenus ont augmenté de 2,9%.
Pour les mois cumulés de janvier à décembre 2005 l'achalandage de l'ensemble des restaurants a diminué de 1,9% par rapport à la même période l'an dernier. Les restaurants de 100 places et plus ont vu leur achalandage diminué de 1,6% et ceux de moins de 100 places de 6,5% pour cette même période.

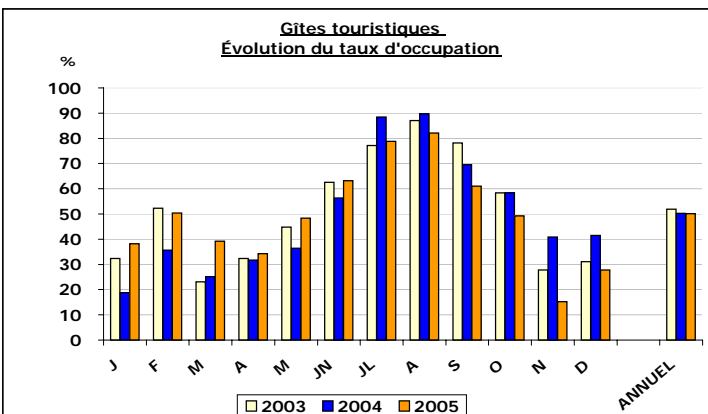


(1) Réalisé à partir du nombre de repas servis dans 35 restaurants de la région, l'indice permet de mesurer les variations mensuelles et saisonnières de fréquentation.

**EN BREF
GÎTES TOURISTIQUES
DÉCEMBRE: BAISSÉ DE 33 POINTS
CUMULATIF: LÉGÈRE BAISSÉ DE 0,2 POINT**

Commentaire:

En décembre 2005, le taux d'occupation des gîtes touristiques a diminué de 33,0% par rapport à décembre 2004. Le prix moyen d'une chambre et les revenus de location ont diminué respectivement de 3,2% et 20,8% par rapport à décembre l'an dernier.
Pour les mois cumulés de janvier à décembre 2005 le taux d'occupation a légèrement diminué de 0,2% par rapport à la même période l'an dernier. Le prix moyen d'une chambre a augmenté de 4,8% et les revenus de location de 8,4% pour cette même période.



(1) Réalisé à partir du taux d'occupation de 15 gîtes touristiques de la région.

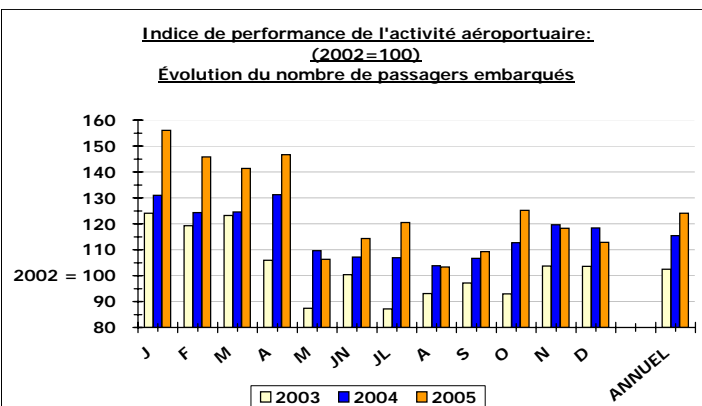
**INDICATEURS DE FRÉQUENTATION ET D'ACTIVITÉ TOURISTIQUE (2002 = 100)
DÉCEMBRE 2005 (fin)**

	2 003	2 004	2 005	
	Indice	Indice	Indice	% Var.
AÉROPORT INTERNATIONAL JEAN-LESAGE				
<i>Indice de l'évolution du nombre de passagers embarqués</i>				
Vols intérieurs				
Décembre	109,3	114,6	109,5	-4,5%
Indice annuel	94,3	109,6	108,1	-1,4%
Vols transfrontaliers et internationaux				
Décembre	88,3	128,4	121,7	-5,2%
Indice annuel	138,8	141,8	195,3	37,7%
Janvier	124,1	130,9	156,1	19,2%
Février	119,3	124,3	145,9	17,3%
Mars	123,2	124,5	141,3	13,5%
Avril	105,9	131,2	146,7	11,7%
Mai	87,4	109,7	106,3	-3,1%
Juin	100,4	107,1	114,4	6,7%
Juillet	87,2	106,9	120,4	12,7%
Août	93,0	103,8	103,3	-0,4%
Septembre	97,2	106,7	109,3	2,5%
Octobre	93,0	112,7	125,1	11,1%
Novembre	103,7	119,7	118,3	-1,2%
Décembre	103,6	118,3	112,8	-4,7%
Indice annuel	102,5	115,5	124,0	7,4%

EN BREF
AÉROPORT INTERNATIONAL JEAN-LESAGE
DÉCEMBRE: BAISSÉ DE 5 POINTS
CUMULATIF: HAUSSE DE 7 POINTS

Commentaire:

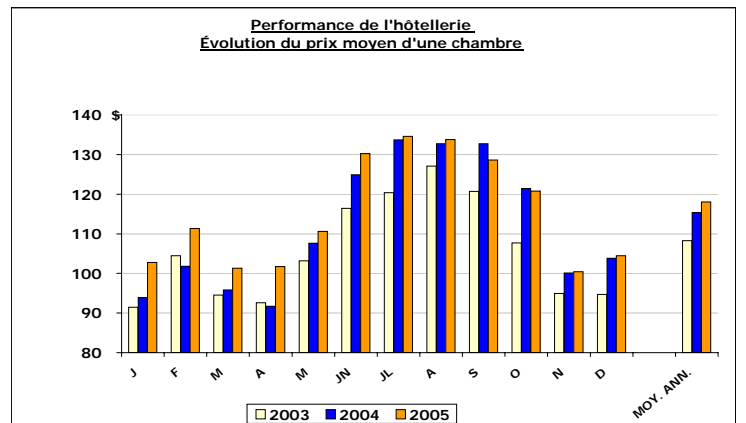
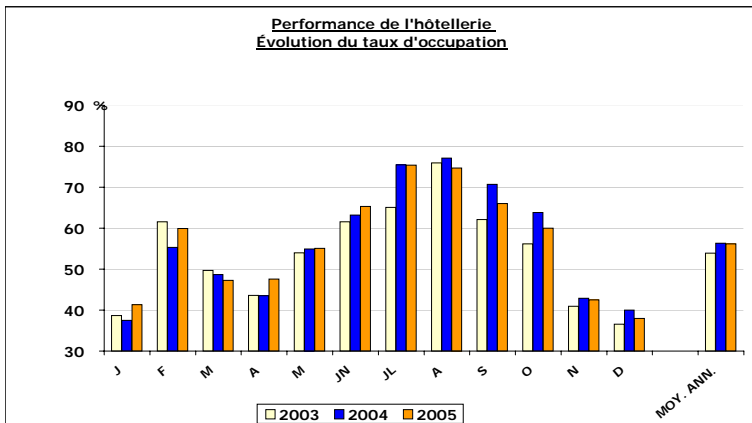
En décembre 2005, l'achalandage à l'aéroport Jean-Lesage a diminué de 4,7% par rapport à décembre 2004. Le nombre de passagers embarqués a diminué de 4,5% pour les vols intérieurs et de 5,2% pour les vols transfrontaliers et internationaux .
Pour les mois cumulés de janvier à décembre 2005 l'achalandage a augmenté de 7,4% par rapport à la même période l'an dernier. Le nombre de passagers embarqués a diminué de 1,4% pour les vols intérieurs et augmenté de 37,7% pour les vols transfrontaliers et internationaux pour cette même période.



STATISTIQUES HÔTELIÈRES - RÉGION TOURISTIQUE DE QUÉBEC
DÉCEMBRE 2005

		Nombre de chambres															
		4 à 39				40 à 199				200 et +				Ensemble			
		2003	2004	2005	% Var	2003	2004	2005	% Var	2003	2004	2005	% Var	2003	2004	2005	% Var
Janvier	Chambres disponibles Taux d'occupation Prix moyen	2 303 30,2 71,50 \$	2 220 26,3 64,00 \$	2 234 25,6 78,80 \$	0,6% -2,7% 23,1%	5 154 41,5 84,90 \$	5 291 41,3 94,60 \$	5 222 41,6 93,00 \$	-1,3% 0,7% -1,7%	3 917 40,2 110,20 \$	3 912 39,0 105,00 \$	3 912 49,9 121,10 \$	0,0% 27,9% 15,3%	11 370 38,7 91,50 \$	11 419 37,5 93,90 \$	11 366 41,3 102,80 \$	-0,5% 10,1% 9,5%
Février	Chambres disponibles Taux d'occupation Prix moyen	2 291 43,2 75,10 \$	2 313 38,7 73,20 \$	2 393 38,2 81,30 \$	3,5% -1,3% 11,1%	5 147 63,2 94,20 \$	5 271 58,9 97,60 \$	5 259 62,7 100,30 \$	-0,2% 6,5% 2,8%	3 917 70,7 127,50 \$	3 912 60,8 118,40 \$	3 912 69,6 134,70 \$	0,0% 14,5% 13,8%	11 353 61,6 104,50 \$	11 493 55,3 101,80 \$	11 562 59,9 111,30 \$	0,6% 8,3% 9,3%
Mars	Chambres disponibles Taux d'occupation Prix moyen	2 191 34,8 64,40 \$	2 314 32,3 65,40 \$	2 354 31,7 75,70 \$	1,7% -1,9% 15,7%	5 243 53,3 90,90 \$	5 131 52,1 94,60 \$	5 170 51,0 94,90 \$	0,8% -2,1% 0,3%	3 917 53,5 110,40 \$	3 912 54,0 108,20 \$	3 912 52,0 118,90 \$	0,0% -3,7% 9,9%	11 346 49,7 94,50 \$	11 357 48,7 95,80 \$	11 435 47,3 101,30 \$	0,7% -2,9% 5,7%
Avril	Chambres disponibles Taux d'occupation Prix moyen	2 168 27,6 67,10 \$	2 326 27,7 65,00 \$	2 326 26,5 62,00 \$	0,0% -4,3% -4,6%	5 205 46,2 84,20 \$	5 098 46,4 87,00 \$	5 140 48,2 91,40 \$	0,8% 3,9% 5,1%	3 917 49,3 112,20 \$	3 912 49,5 107,20 \$	3 912 59,0 122,60 \$	0,0% 19,2% 14,4%	11 282 43,6 92,60 \$	11 335 43,5 91,70 \$	11 381 47,6 101,70 \$	0,4% 9,4% 10,9%
Mai	Chambres disponibles Taux d'occupation Prix moyen	2 263 34,9 68,30 \$	2 408 33,1 71,00 \$	2 419 32,7 74,40 \$	0,5% -1,2% 4,8%	5 216 55,6 94,50 \$	5 214 55,3 95,10 \$	5 129 57,7 99,50 \$	-1,6% 4,6% 4,6%	3 917 63,6 124,90 \$	3 912 67,7 131,80 \$	3 921 65,5 134,00 \$	0,2% -3,2% 1,7%	11 387 54,0 103,20 \$	11 534 54,9 107,60 \$	11 471 55,1 110,60 \$	-0,5% 0,4% 2,8%
Juin	Chambres disponibles Taux d'occupation Prix moyen	2 373 46,2 77,50 \$	2 512 42,4 86,10 \$	2 520 43,3 84,60 \$	0,3% 2,1% -1,7%	5 251 62,3 100,20 \$	5 235 65,5 125,30 \$	5 485 67,2 126,40 \$	4,8% 2,6% 0,9%	3 917 70,4 151,40 \$	3 912 73,7 139,10 \$	3 921 77,0 151,40 \$	0,2% 4,5% 8,8%	11 537 61,6 116,40 \$	11 659 63,2 124,90 \$	11 925 65,3 130,20 \$	2,3% 3,3% 4,2%
Juillet	Chambres disponibles Taux d'occupation Prix moyen	2 497 58,2 80,90 \$	2 605 63,7 100,10 \$	2 595 61,2 98,40 \$	-0,4% -3,9% -1,7%	5 251 69,8 116,20 \$	5 242 77,1 128,20 \$	5 451 76,2 132,30 \$	4,0% -1,2% 3,2%	3 917 63,6 150,30 \$	3 823 81,5 159,70 \$	3 921 83,8 155,10 \$	2,6% 8,8% -2,9%	11 666 65,1 120,40 \$	11 669 75,5 133,70 \$	11 967 75,4 134,60 \$	2,6% -0,1% 0,7%
Août	Chambres disponibles Taux d'occupation Prix moyen	2 398 66,0 85,20 \$	2 536 65,1 97,10 \$	2 593 61,2 98,40 \$	2,2% -6,0% 1,3%	5 276 77,9 119,10 \$	5 254 79,8 123,30 \$	5 451 76,0 128,60 \$	3,7% -4,8% 4,3%	3 910 79,4 159,60 \$	3 912 81,3 163,70 \$	3 921 81,7 157,90 \$	0,2% 0,5% -3,5%	11 582 75,9 127,10 \$	11 702 77,1 132,70 \$	11 966 74,7 133,80 \$	2,3% -3,1% 0,8%
Septembre	Chambres disponibles Taux d'occupation Prix moyen	2 398 44,8 78,10 \$	2 497 47,7 85,00 \$	2 575 44,9 86,70 \$	3,1% -5,9% 2,0%	5 289 65,2 102,50 \$	5 224 73,6 121,10 \$	5 477 70,3 121,90 \$	4,8% -4,5% 0,7%	3 916 68,7 161,50 \$	3 912 81,2 163,80 \$	3 921 73,6 153,90 \$	0,2% -9,4% -6,0%	11 602 62,1 120,70 \$	11 635 70,7 132,70 \$	11 974 66,0 128,60 \$	2,9% -6,6% -3,1%
Octobre	Chambres disponibles Taux d'occupation Prix moyen	2 368 36,5 73,20 \$	2 447 41,6 78,00 \$	2 455 36,9 79,50 \$	0,3% -11,3% 1,9%	5 256 58,7 99,00 \$	5 239 63,7 104,00 \$	5 432 60,7 108,50 \$	3,7% -4,7% 4,3%	3 912 64,7 129,90 \$	3 912 77,5 154,70 \$	3 921 72,4 148,00 \$	0,2% -6,6% -4,3%	11 537 56,2 107,70 \$	11 600 63,8 121,40 \$	11 810 60,0 120,80 \$	1,8% -6,0% -0,5%
Novembre	Chambres disponibles Taux d'occupation Prix moyen	2 240 23,9 58,20 \$	2 197 24,8 63,80 \$	2 253 25,0 61,30 \$	2,5% 0,8% -3,9%	5 238 44,8 93,40 \$	5 279 42,8 89,70 \$	5 487 41,8 93,80 \$	3,9% -2,3% 4,6%	3 912 45,7 108,30 \$	3 912 53,4 121,10 \$	3 921 53,4 118,10 \$	0,2% 0,0% -2,5%	11 388 40,9 94,90 \$	11 382 42,9 100,10 \$	11 660 46,5 100,40 \$	2,4% -0,9% 0,3%
Décembre	Chambres disponibles Taux d'occupation Prix moyen	2 199 28,1 71,00 \$	2 237 27,6 78,90 \$	2 261 25,4 81,60 \$	1,1% -8,0% 3,4%	5 208 40,0 93,20 \$	5 218 42,9 97,90 \$	5 469 40,2 101,60 \$	4,8% -6,3% 3,8%	3 912 37,0 107,90 \$	3 912 43,2 121,30 \$	3 921 42,2 115,90 \$	0,2% -2,3% -4,5%	11 315 36,6 94,70 \$	11 365 40,0 103,80 \$	11 652 38,0 104,50 \$	2,5% -5,0% 0,7%
Moyenne annuelle	Chambres disponibles Taux d'occupation Prix moyen	2 308 40,0 74,79 \$	2 385 39,9 81,82 \$	2 415 38,4 83,95 \$	1,3% -3,8% 2,6%	5 228 56,6 99,63 \$	5 225 58,3 107,86 \$	5 348 57,9 110,87 \$	2,4% -0,7% 2,8%	3 915 58,8 133,21 \$	3 904 63,5 137,62 \$	3 918 65,0 139,01 \$	0,4% 2,4% 1,0%	11 448 53,9 108,25 \$	11 513 56,3 115,36 \$	11 681 56,2 118,05 \$	1,5% -0,2% 2,3%

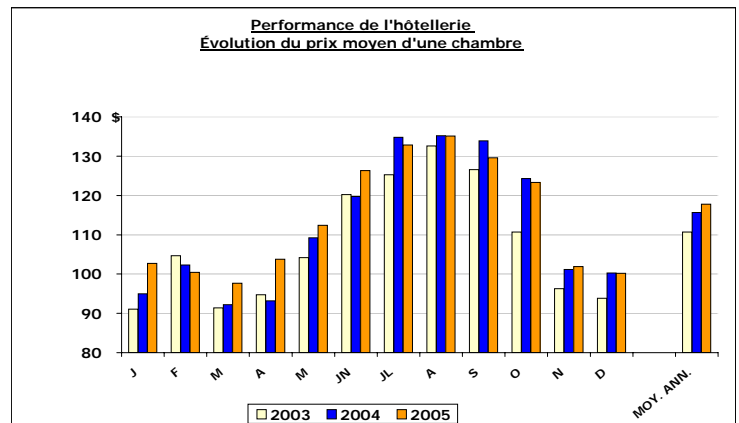
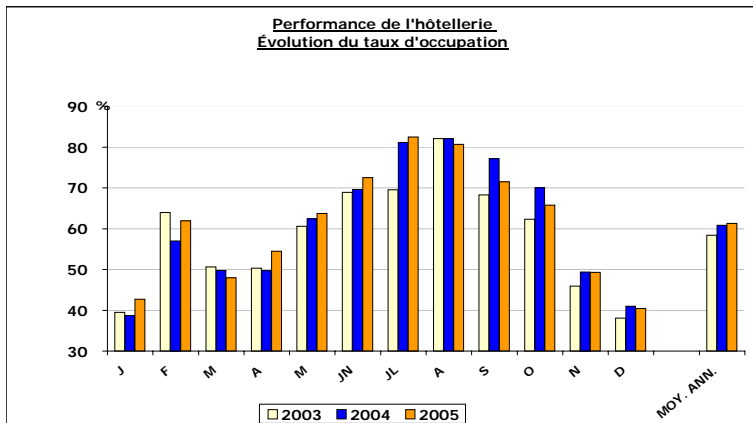
Région touristique de Québec



STATISTIQUES HÔTELIÈRES - VILLE DE QUÉBEC
DÉCEMBRE 2005

		Nombre de chambres												Ensemble			
		4 à 39				40 à 199				200 et +				2003	2004	2005	% Var
		2003	2004	2005	% Var	2003	2004	2005	% Var	2003	2004	2005	% Var				
Janvier	Chambres disponibles Taux d'occupation Prix moyen	1 235 31,4 71,90 \$	1 150 27,0 58,60 \$	1 187 26,0 64,40 \$	3,2% -3,7% 9,9%	4 107 41,8 82,50 \$	4 276 41,7 91,70 \$	4 226 41,8 91,20 \$	-1,2% 0,2% -0,5%	3 672 39,9 107,10 \$	3 672 39,8 106,60 \$	3 672 49,7 120,20 \$	0,0% 24,9% 12,8%	9 006 39,5 91,10 \$	9 087 38,7 95,00 \$	9 080 42,7 102,70 \$	-0,1% 10,3% 8,1%
Février	Chambres disponibles Taux d'occupation Prix moyen	1 213 42,9 74,90 \$	1 236 37,0 73,60 \$	1 343 37,9 77,80 \$	8,7% 2,4% 5,7%	4 114 64,2 90,90 \$	4 311 59,9 92,50 \$	4 239 64,3 97,10 \$	-1,7% 7,3% 5,0%	3 672 70,7 124,00 \$	3 672 60,8 121,40 \$	3 672 68,6 132,50 \$	0,0% 12,8% 9,1%	9 001 64,0 104,70 \$	9 215 57,0 102,30 \$	9 252 61,9 100,40 \$	0,4% 8,6% -1,9%
Mars	Chambres disponibles Taux d'occupation Prix moyen	1 198 32,7 64,50 \$	1 186 31,5 60,00 \$	1 294 32,2 64,30 \$	9,1% 2,2% 7,2%	4 183 54,5 85,10 \$	4 206 52,6 89,30 \$	4 220 51,9 89,50 \$	0,3% -1,3% 0,2%	3 672 52,5 104,60 \$	3 672 52,8 103,10 \$	3 672 50,7 114,70 \$	0,0% -4,0% 11,3%	9 044 50,6 91,40 \$	9 059 49,8 92,20 \$	9 178 48,0 97,70 \$	1,3% -3,6% 6,0%
Avril	Chambres disponibles Taux d'occupation Prix moyen	1 252 34,0 64,00 \$	1 252 37,2 63,00 \$	1 297 33,9 62,40 \$	3,6% -8,9% -1,0%	4 108 54,9 85,70 \$	4 204 53,3 86,60 \$	4 222 55,5 92,80 \$	0,4% 4,1% 7,2%	3 672 51,3 112,60 \$	3 672 51,1 108,40 \$	3 672 61,4 123,00 \$	0,0% 20,2% 13,5%	9 028 50,3 94,70 \$	9 124 49,7 93,20 \$	9 187 54,5 103,80 \$	0,7% 9,7% 11,4%
Mai	Chambres disponibles Taux d'occupation Prix moyen	1 268 47,6 69,10 \$	1 312 45,2 69,80 \$	1 323 43,4 76,70 \$	0,8% -4,0% 9,9%	4 154 61,9 92,90 \$	4 217 61,4 94,00 \$	4 165 65,9 98,70 \$	-1,2% 7,3% 5,0%	3 672 63,6 124,90 \$	3 672 69,9 133,60 \$	3 681 68,8 134,60 \$	0,2% -1,6% 0,7%	9 097 60,6 104,20 \$	9 200 62,4 109,20 \$	9 174 63,7 112,40 \$	-0,3% 2,1% 2,9%
Juin	Chambres disponibles Taux d'occupation Prix moyen	1 313 57,1 79,60 \$	1 366 54,0 81,60 \$	1 355 55,2 85,90 \$	-0,8% 2,2% 5,3%	4 149 69,3 100,20 \$	4 245 70,4 109,50 \$	4 457 72,2 111,10 \$	5,0% 2,6% 1,5%	3 672 73,1 153,60 \$	3 672 74,8 142,10 \$	3 681 79,4 153,50 \$	0,2% 6,1% 8,0%	9 135 68,9 120,20 \$	9 283 69,6 119,70 \$	9 491 72,5 126,30 \$	2,2% 4,2% 5,5%
Juillet	Chambres disponibles Taux d'occupation Prix moyen	1 345 68,1 82,80 \$	1 384 73,4 104,50 \$	1 397 72,7 97,60 \$	0,9% -1,0% -6,6%	4 147 73,3 117,40 \$	4 245 82,5 122,20 \$	4 472 83,2 121,30 \$	5,3% 0,8% -0,7%	3 672 65,7 152,60 \$	3 582 82,5 163,10 \$	3 681 85,7 158,10 \$	2,8% 3,9% -3,1%	9 164 69,5 125,30 \$	9 211 81,1 134,80 \$	9 551 82,5 132,80 \$	3,7% 4,2% -1,5%
Août	Chambres disponibles Taux d'occupation Prix moyen	1 300 75,9 88,70 \$	1 356 75,7 92,40 \$	1 415 73,2 101,30 \$	4,4% -3,3% 9,6%	4 190 84,9 120,60 \$	4 258 84,4 120,80 \$	4 472 81,2 123,00 \$	5,0% -3,8% 1,8%	3 665 81,2 162,30 \$	3 672 82,0 167,90 \$	3 681 83,1 160,80 \$	0,2% 1,3% -4,2%	9 153 82,1 132,60 \$	9 286 82,1 135,20 \$	9 568 80,7 135,10 \$	3,0% -1,7% -0,1%
Septembre	Chambres disponibles Taux d'occupation Prix moyen	1 303 58,2 79,80 \$	1 356 60,6 87,40 \$	1 411 55,9 92,70 \$	4,1% -7,8% 6,1%	4 181 70,2 106,60 \$	4 244 77,9 114,10 \$	4 497 73,9 115,50 \$	6,0% -5,1% 1,2%	3 671 69,8 164,40 \$	3 672 82,1 168,00 \$	3 681 74,8 157,30 \$	0,2% -8,9% -6,4%	9 155 68,3 126,60 \$	9 272 77,1 133,90 \$	9 589 71,5 129,60 \$	3,4% -7,3% -3,2%
Octobre	Chambres disponibles Taux d'occupation Prix moyen	1 291 45,8 79,20 \$	1 341 51,5 83,80 \$	1 369 46,6 80,90 \$	2,1% -9,5% -3,5%	4 174 63,9 100,70 \$	4 235 69,1 102,60 \$	4 452 65,1 107,00 \$	5,1% -5,8% 4,3%	3 667 66,6 131,50 \$	3 672 78,2 158,40 \$	3 681 73,7 150,50 \$	0,2% -5,8% -5,0%	9 130 62,3 110,70 \$	9 246 70,0 124,30 \$	9 502 65,8 123,30 \$	2,8% -6,0% -0,8%
Novembre	Chambres disponibles Taux d'occupation Prix moyen	1 199 31,4 57,10 \$	1 224 35,1 58,70 \$	1 237 35,4 59,20 \$	1,1% 0,9% 0,9%	4 160 50,3 93,60 \$	4 260 49,7 89,90 \$	4 547 48,5 94,10 \$	6,7% -2,4% 4,7%	3 672 45,7 108,30 \$	3 672 55,3 121,90 \$	3 681 55,7 119,20 \$	0,2% 0,7% -2,2%	9 035 45,9 96,30 \$	9 145 49,4 101,20 \$	9 455 49,3 101,90 \$	3,4% -0,2% 0,7%
Décembre	Chambres disponibles Taux d'occupation Prix moyen	1 148 31,0 60,20 \$	1 227 30,5 62,40 \$	1 197 28,7 66,70 \$	-2,4% -5,9% 6,9%	4 194 41,7 88,80 \$	4 261 43,5 93,80 \$	4 521 42,0 97,10 \$	6,1% -3,4% 3,5%	3 672 37,0 107,90 \$	3 672 42,5 117,00 \$	3 681 42,5 111,30 \$	0,2% 0,0% -4,9%	9 015 38,1 93,80 \$	9 152 41,0 100,30 \$	9 391 40,4 100,20 \$	2,6% -1,5% -0,1%
Moyenne annuelle	Chambres disponibles Taux d'occupation Prix moyen	1 256 46,9 75,68 \$	1 283 47,5 80,32 \$	1 318 45,9 82,72 \$	2,7% -3,4% 3,0%	4 156 60,9 99,32 \$	4 247 62,2 103,20 \$	4 375 62,2 105,74 \$	3,0% 0,0% 2,5%	3 671 59,7 133,69 \$	3 664 64,3 139,56 \$	3 678 66,1 139,87 \$	0,4% 2,8% 0,2%	9 081 58,4 110,70 \$	9 190 60,8 115,63 \$	9 368 61,3 117,78 \$	1,9% 0,8% 1,9%

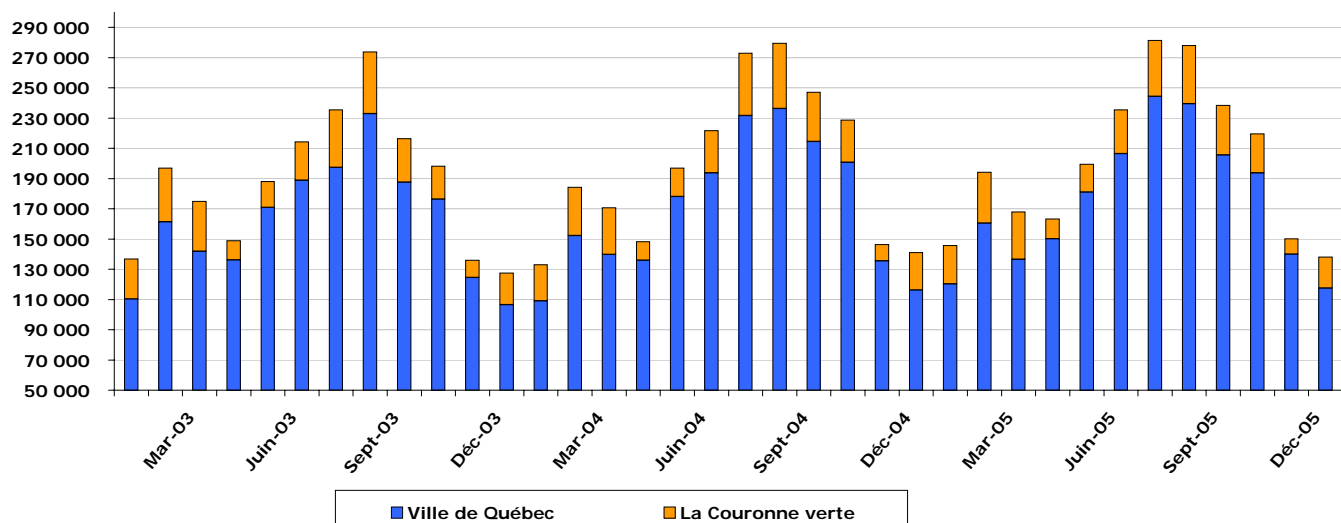
Ville de Québec



STATISTIQUES HÔTELIÈRES - CHAMBRES OCCUPÉES
DÉCEMBRE 2005

		Ville de Québec				La Couronne verte (les 4 MRC)				Ensemble de la région de Québec			
		2003	2004	2005	% Var	2003	2004	2005	% Var	2003	2004	2005	% Var
Janvier	Quotidiennement	3 557	3 517	3 879	10,3%	853	773	819	6,0%	4 400	4 282	4 691	9,6%
	Mensuellement	110 278	109 017	120 258	10,3%	26 438	23 949	25 400	6,1%	136 406	132 746	145 436	9,6%
Février	Quotidiennement	5 761	5 253	5 732	9,1%	1 272	1 100	1 203	9,4%	6 993	6 356	6 927	9,0%
	Mensuellement	161 298	152 324	160 482	5,4%	35 602	31 890	33 707	5,7%	195 817	184 313	193 948	5,2%
Mars	Quotidiennement	4 576	4 511	4 404	-2,4%	1 063	997	1 010	1,3%	5 639	5 531	5 410	-2,2%
	Mensuellement	141 864	139 853	136 520	-2,4%	32 955	30 898	31 298	1,3%	174 808	171 457	167 707	-2,2%
Avril	Quotidiennement	4 541	4 535	5 005	10,4%	423	403	437	8,4%	4 919	4 931	5 417	9,9%
	Mensuellement	136 233	136 039	150 127	10,4%	12 695	12 083	13 115	8,5%	147 569	147 922	162 497	9,9%
Mai	Quotidiennement	5 513	5 741	5 843	1,8%	552	613	593	-3,3%	6 149	6 332	6 326	-0,1%
	Mensuellement	170 896	177 965	181 126	1,8%	17 100	18 989	18 391	-3,1%	190 618	196 297	196 097	-0,1%
Juin	Quotidiennement	6 294	6 461	6 880	6,5%	847	925	964	4,2%	7 107	7 368	7 792	5,8%
	Mensuellement	188 820	193 829	206 412	6,5%	25 397	27 751	28 920	4,2%	213 204	221 055	233 761	5,7%
Juillet	Quotidiennement	6 369	7 470	7 879	5,5%	1 228	1 332	1 195	-10,3%	7 595	8 810	9 024	2,4%
	Mensuellement	197 438	231 574	244 261	5,5%	38 083	41 299	37 044	-10,3%	235 432	273 113	279 745	2,4%
Août	Quotidiennement	7 515	7 624	7 726	1,3%	1 313	1 394	1 239	-11,1%	8 791	9 022	8 938	-0,9%
	Mensuellement	232 953	236 338	239 497	1,3%	40 712	43 215	38 403	-11,1%	272 513	279 690	277 091	-0,9%
Septembre	Quotidiennement	6 253	7 149	6 856	-4,1%	957	1 087	1 089	0,2%	7 205	8 226	7 907	-3,9%
	Mensuellement	187 586	214 461	205 668	-4,1%	28 715	32 623	32 684	0,2%	216 145	246 778	237 199	-3,9%
Octobre	Quotidiennement	5 688	6 472	6 250	-3,4%	703	901	836	-7,2%	6 484	7 401	7 050	-4,7%
	Mensuellement	176 328	200 638	193 751	-3,4%	21 808	27 925	25 908	-7,2%	200 998	229 425	218 538	-4,7%
Novembre	Quotidiennement	4 147	4 518	4 666	3,3%	383	358	341	-4,7%	4 658	4 883	4 955	1,5%
	Mensuellement	124 412	135 529	139 974	3,3%	11 477	10 733	10 234	-4,6%	139 731	146 486	148 659	1,5%
Décembre	Quotidiennement	3 435	3 752	3 790	1,0%	678	794	664	-16,4%	4 141	4 546	4 432	-2,5%
	Mensuellement	106 476	116 322	117 500	1,0%	21 022	24 628	20 596	-16,4%	128 380	140 926	137 379	-2,5%
Moyenne annuelle	Quotidienne	5 304	5 584	5 743	2,8%	856	890	866	-2,7%	6 173	6 474	6 572	1,5%
Moyenne annuelle	Mensuel	161 215	170 324	174 631	2,5%	26 000	27 165	26 308	-3,2%	187 635	197 517	199 838	1,2%
Total annuel		1 934 582	2 043 889	2 095 576	2,5%	312 004	325 983	315 700	-3,2%	2 251 621	2 370 208	2 398 057	1,2%

Performance de l'hôtellerie
Évolution des chambres occupées



BUREAUX D'INFORMATION TOURISTIQUE (BIT)



?	Interventions									
	Actes de renseignements				Nombre de visiteurs					
	2003	2004	2005	% Var	2003	2004	2005	% Var	Moyenne de visiteurs par acte	
									2004	2005
Janvier	1 535	1 160	1 426	22,9%	4 190	2 515	3 739	48,7%	2,2	2,6
Février	2 135	2 000	2 242	12,1%	6 950	6 165	6 882	11,6%	3,1	3,1
Mars	2 270	1 745	1 997	14,4%	5 590	4 310	5 692	32,1%	2,5	2,9
Avril	2 365	2 340	2 056	-12,1%	5 250	6 025	5 256	-12,8%	2,6	2,6
Mai	4 470	3 760	3 288	-12,6%	10 660	10 120	7 548	-25,4%	2,7	2,3
Juin	7 205	6 312	6 752	7,0%	18 647	16 508	18 600	12,7%	2,6	2,8
Juillet	15 770	15 687	14 973	-4,6%	44 071	47 169	41 780	-11,4%	3,0	2,8
Août	16 708	15 540	13 101	-15,7%	47 284	49 248	36 399	-26,1%	3,2	2,8
Septembre	6 200	5 830	6 184	6,1%	15 125	14 920	15 284	2,4%	2,6	2,5
Octobre	3 400	3 370	4 792	42,2%	7 660	9 240	11 567	25,2%	2,7	2,4
Novembre	1 200	1 282	1 127	-12,1%	2 685	3 081	2 528	-17,9%	2,4	2,2
Décembre	1 125	1 138	986	-13,4%	3 605	2 929	2 400	-18,1%	2,6	2,4
Cumulé Jan.-Déc.	64 383	60 164	58 924	-2,1%	171 717	172 230	157 675	-8,5%	2,9	2,7

Baisse des interventions au comptoir de 13,4% dans les BIT en décembre 2005

Le mois de décembre 2005 a connu une baisse des interventions au comptoir de 13,4% dans les BIT de la région de Québec comparativement au mois de décembre 2004. Le nombre de visiteurs a également diminué de 18,1% en décembre 2005 par rapport à décembre 2004.

Au BIT de Tourisme Québec (12, rue Ste-Anne), on observait une baisse des requêtes en décembre 2005 de 4,3%.

Parmi les autres types d'interventions effectuées par le personnel des BIT en décembre 2005 par rapport à décembre 2004, mentionnons:

- une baisse des envois et réponses par courrier postal de 36,3%;
- une baisse de 27,5% des réponses via Internet;
- une hausse de 63,3% des ventes de services (réservations d'hébergement et prestations touristiques);
- une baisse des interventions téléphoniques de 7,7%.

De façon globale, le mois de décembre 2005 a connu une baisse des demandes d'information, toutes formes confondues, de 20,0% comparativement à décembre 2004.

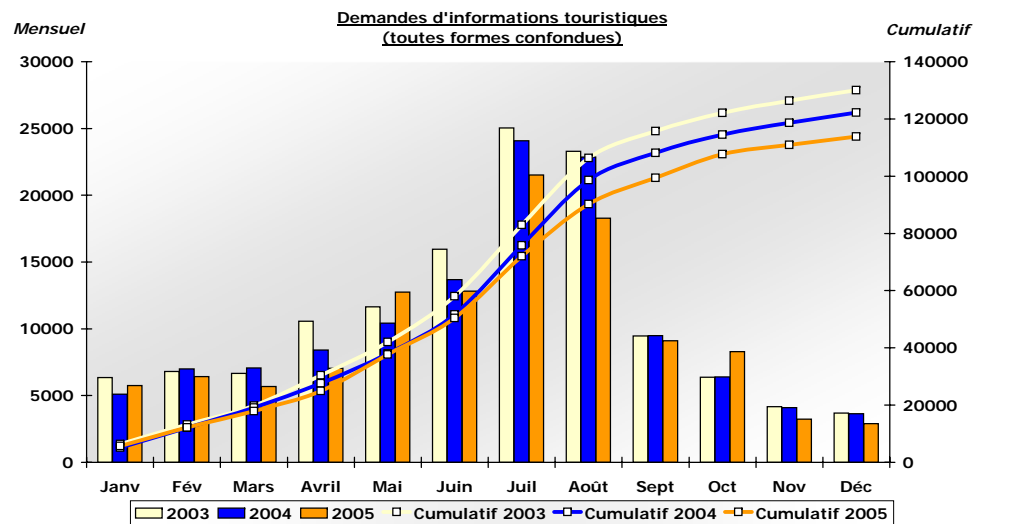
Pour la période de janvier à décembre 2005, les demandes d'informations, toutes formes confondues, ont diminué de 6,9% par rapport à la même période l'an passée.

Interventions téléphoniques	2003	2004	2005	% Var
	Décembre	715	788	727
Cumulé Jan.-Déc.	15 084	15 580	14 490	-7,0%

Envois et réponses par courrier postal	2003	2004	2005	% Var
	Décembre	1 062	790	503
Cumulé Jan.-Déc.	27 594	23 444	20 227	-13,7%

Réponses au courriel via Internet	2003	2004	2005	% Var
	Décembre	755	890	645
Cumulé Jan.-Déc.	18 793	19 126	16 052	-16,1%

Ventes de services (réservations d'hébergement et prestations touristiques)	2003	2004	2005	% Var
	Décembre	34	30	49
Cumulé Jan.-Déc.	4 150	3 918	4 100	4,6%



Source : Étude dans les bureaux d'information touristique, OTQ

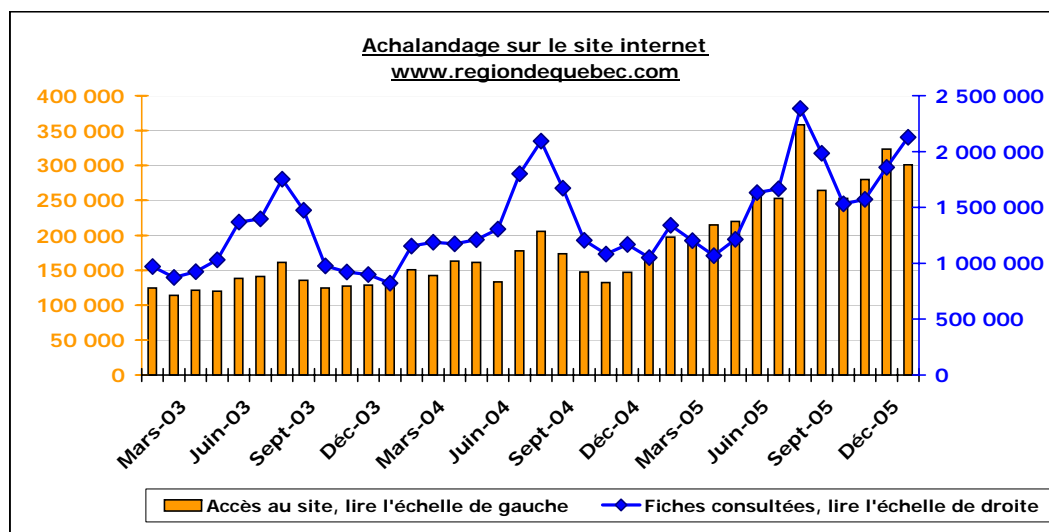
Demandes d'informations (toutes formes confondues)	Demandes d'informations	
	Décembre	Cumulé
2003	3 691	130 004
2004	3 636	122 232
2005	2 910	113 793
%Var	-20,0%	-6,9%

SITE INTERNET DE L'OTQ



	Nombre d'accès-utilisateurs				Nombre de pages consultées			
	2003	2004	2005	% Var	2003	2004	2005	% Var
Janvier	124 707	150 872	197 513	30,9%	969 534	1 153 288	1 341 459	16,3%
Février	113 870	142 368	187 626	31,8%	874 430	1 187 661	1 202 043	1,2%
Mars	121 649	162 929	214 748	31,8%	925 514	1 172 885	1 068 780	-8,9%
Avril	119 876	161 337	220 026	36,4%	1 031 350	1 212 257	1 215 446	0,3%
Mai	138 281	133 127	260 275	95,5%	1 369 548	1 304 806	1 631 281	25,0%
Juin	140 950	177 629	252 884	42,4%	1 396 517	1 800 669	1 667 406	-7,4%
Juillet	161 427	205 707	358 246	74,2%	1 753 007	2 092 110	2 384 062	14,0%
Août	135 422	173 532	264 367	52,3%	1 475 400	1 671 317	1 985 010	18,8%
Septembre	124 424	147 404	252 977	71,6%	977 846	1 205 181	1 531 826	27,1%
Octobre	127 515	132 613	279 752	111,0%	922 366	1 083 200	1 570 839	45,0%
Novembre	128 762	147 195	323 325	119,7%	898 122	1 167 793	1 857 910	59,1%
Décembre	126 101	163 496	301 225	84,2%	821 089	1 051 673	2 128 548	102,4%
Cumulé Jan.-Déc	1 562 984	1 898 209	3 112 964	64,0%	13 414 723	16 102 840	19 584 610	21,6%

Source : OTQ, Statistics Server



ACCÈS AU SITE

DÉCEMBRE: HAUSSE DE 84,2%

CUMULATIF: HAUSSE 64,0%

L'achalandage du site de l'Office a augmenté de 84,2% pour le mois de décembre 2005 par rapport à décembre 2004. En effet, le nombre d'utilisateurs est passé de 163 496 en décembre 2004 à 301 225 en décembre 2005.

Par ailleurs, la consultation de pages du site de l'OTCQ a augmenté de 102,4% pour le mois de décembre 2005 par rapport à décembre 2004. En effet, il y a eu un peu moins de 1,1 million de pages consultées en décembre 2004 comparativement à un peu plus de 2,1 million en décembre 2005.

Les données cumulées de janvier à décembre 2005 permettent de constater une hausse d'achalandage de 64,0% par rapport à la même période l'an dernier. La consultation de pages a également augmenté de 21,6% pour la même période.

IMPORTANT

Prenez note que les statistiques du site internet incluent les données de nos six sites thématiques satellites.

	Ratio pages consultées / accès-utilisateurs	
	Décembre	Cumulatif à date
2004 :	6,4 pages	8,5 pages
2005 :	7,1 pages	6,3 pages

PRÉVISIONS DES CONGRÈS ET ÉVÉNEMENTS POUR 2005 ET 2006

Données partielles portant sur les congrès et événements confirmés de 50 participants et plus, au 9 janvier 2006

AVERTISSEMENT

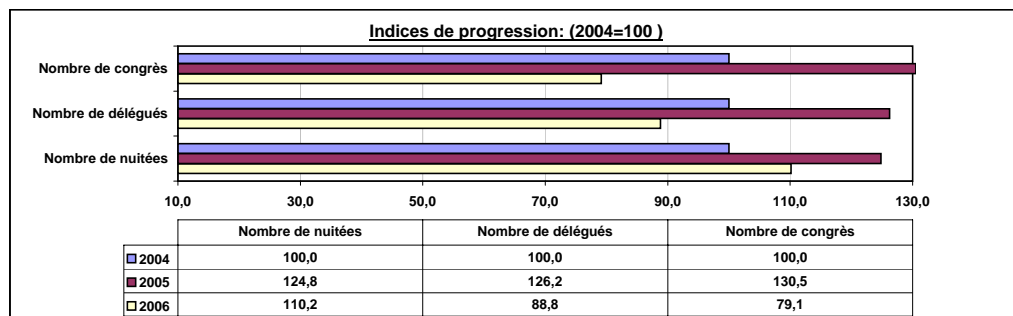
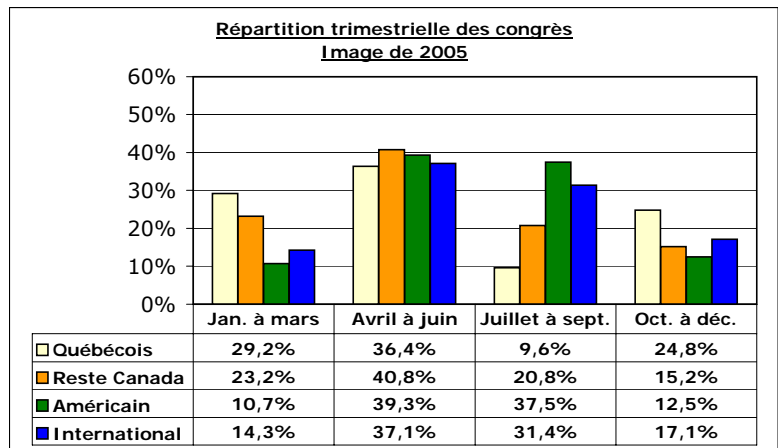
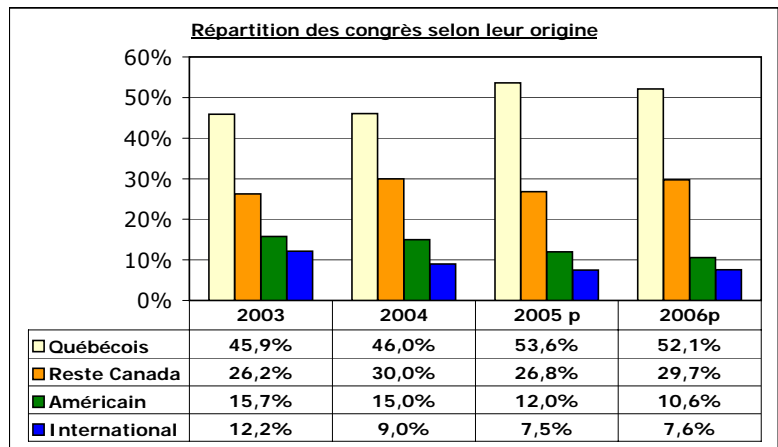
Ces statistiques sont compilées à partir des données reçues sur une base volontaire. Suite à l'ajout de nouvelles sources d'information, les statistiques à partir de l'année 2005 ne sont pas comparables à celles des années antérieures. Notez qu'elles sont présentées à titre indicatif et qu'elles ne sont donc pas représentatives de l'ensemble des congrès et événements tenus dans la région de Québec.

Type	2003	2004	données partielles	
			2005 p	2006 p

Nombre de congrès et événements				
Associations	207	210	280	185
Compagnies	58	71	93	50
Autres congrès	49	40	46	19
Sous-total congrès	314	321	419	254
Événements	48	46	47	49
Total	362	367	466	303
Durée moyenne	3,5	3,1	3,1	2,9

Nombre de délégués				
Associations	82 431	64 770	86 423	57 939
Compagnies	12 736	14 964	14 780	14 698
Autres congrès	13 094	6 706	7 899	4 119
Sous-total congrès	108 261	86 440	109 102	76 756
Événements (assistance)	839 765	862 995	941 586	1 002 665
Total	948 026	949 435	1 050 688	1 079 421
Séjour moyen	3,3	3,0	3,3	3,3

Nombre de nuitées				
Associations	87 304	78 969	103 656	87 942
Compagnies	22 748	20 630	24 597	26 634
Autres congrès	14 532	12 435	11 571	8 840
Sous-total congrès	124 584	112 034	139 824	123 416
Événements	22 112	13 351	32 350	15 899
Total	146 696	125 385	172 174	139 315



NOTE

L'indice de progression est obtenu en divisant, le nombre actuel de congrès en 2005 par le nombre de congrès en 2004. À titre d'exemple, le résultat produisant un indice 100 indique que le nombre de congrès en 2005 égale celui de 2004. Il est à noter toutefois que les chiffres de 2005 sont plus instables que ceux de 2004. Cette définition s'applique également pour les délégués et le nombre de nuitées.

**DONNÉES SOCIO-ÉCONOMIQUES DE LA RÉGION
DÉCEMBRE 2005**

	Région de Québec			Province de Québec			Canada		
	Déc. 2004	Déc. 2005	%var	Déc. 2004	Déc. 2005	%var	Déc. 2004	Déc. 2005	%var
Population 15 ans et plus ('000)	551,7	558,1	1,2%	6 138,8	6 210,5	1,2%	25 596,8	25 986,6	1,5%
Population active ('000)	352,5	355,7	0,9%	4 036,5	4 059,9	0,6%	17 130,7	17 286,6	0,9%
Emploi ('000)	334,3	339,9	1,7%	3 699,3	3 737,8	1,0%	15 989,6	16 231,5	1,5%
Chômage ('000)	18,3	15,7	-14,2%	337,2	322,0	-4,5%	1 141,1	1 055,2	-7,5%
Taux de chômage (%)	5,2	4,4	-15,4%	8,4	7,9	-6,0%	6,7	6,1	-9,0%
Indice des prix à la consommation (1992=100)	122,5	124,9	2,0%	121,8	124,2	2,0%	125,7	128,2	2,0%

Source : Statistiques Canada, CANSIM II

**BREF PROFIL DÉMOGRAPHIQUE DE
LA RÉGION EN 2004**

	POPULATION EN 2004	SUPERFICIE KM ²
Ville de Québec	526 492	547,9
La Cité (1)	64 372	12,8
Les Rivières (2)	61 350	51,4
Sainte-Foy - Sillery (3)	70 901	28,8
Charlesbourg (4)	72 870	66,4
Beauport (5)	75 461	73,9
Limoilou (6)	46 618	9,7
La-Haute-Saint-Charles (7)	48 934	71,6
Laurentien (8)	85 986	233,3
MRC de La Côte-de-Beaupré	22 072	707,2
MRC de L'Île-d'Orléans	6 834	191,8
MRC de Portneuf	46 499	4 095,7
MRC de La Jacques-Cartier	29 150	3 310,1
TOTAL	631 047	8 852,7

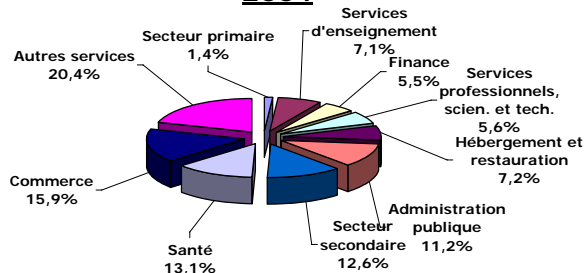
Source : Institut de la statistique du Québec, Estimation 2004

DISTANCES ROUTIÈRES DE QUÉBEC

	KM
Montréal	253
Ottawa	453
Boston	761
Toronto	798
New York	863
Philadelphie	995
Halifax	1043
Détroit	1194
Washington	1295
Chicago	1621

Source : Transport Québec

**Répartition de l'emploi dans la région
par secteur d'activité économique en
2004**



Source : Statistiques Canada, Enquête sur la population active

TEMPÉRATURES

	Moyenne (30 ans) °C	Moyenne 2004 °C
Janvier		
Moyenne minimum	-17,6	-21,4
Moyenne maximum	-7,9	-12,6
Juillet		
Moyenne minimum	13,4	14,6
Moyenne maximum	25,0	24,4

PRÉCIPITATIONS

Moyenne annuelle-pluie (mm)	923,8	1069,1
-----------------------------	-------	--------

Source : Environnement Canada

Emplois associés à l'activité touristique en 2003

Emplois directs	27 942
Emplois indirects	10 058
Total	38 000

Source : OTQ, Secteur Développement, Stratégie et Planification

ÉCHO tourisme STATistique
Office du tourisme de Québec

BREF PROFIL DES TOURISTES VISITANT LA RÉGION EN 2004
(les résultats de cette enquête sont mis à jour annuellement)

Touristes:	Provenance		Nuitées totales		Dépenses totales	
	(visites-personnes)					
	'000	%	'000	%	'000 \$	%
Québec	3 502	66,7%	8 396	58,4%	640 683	43,4%
Reste du Canada	645	12,3%	2 328	16,2%	231 482	15,7%
Total-Canada	4 147	79,0%	10 724	74,6%	872 165	59,0%
États-Unis	685	13,0%	2 112	14,7%	420 755	28,5%
Outre-mer	418	8,0%	1 547	10,8%	184 568	12,5%
Total	5 250	100,0%	14 383	100,0%	1 477 488	100,0%

	Dépenses moyennes	Durée moyenne	Dépenses moyennes
	de séjour	de séjour	par nuitée
		(nuitées)	
	\$		\$
Québec	183,00	2,40	76,31
Reste du Canada	358,89	3,61	99,43
Total-Canada	210,36	2,59	81,33
États-Unis	613,90	3,08	199,22
Outre-mer	441,42	3,70	119,31
Total	282,61	2,74	102,72

Excursionnistes:	Provenance		Dépenses totales	
	(visites-personnes)			
	'000	%	'000 \$	%
Québec	3 427	95,2%	212 684	98,3%
Reste du Canada	31	0,9%	2 863	0,8%
Total-Canada	3 458	96,1%	215 547	99,6%
États-Unis	82	2,3%	878	0,4%
Outre-mer	59	1,6%	n/d	
Total	3 599	100,0%	216 425	100,0%
Visiteurs:	8 849	100,0%	1 693 913	100,0%

Définitions:

Visiteur: Toute personne de passage dans la région et dont le lieu de résidence se situe à l'extérieur d'un rayon de 80km.

Touriste: Visiteur séjournant au moins une nuit dans la région.

Excursionniste: Visiteur ne séjournant pas une nuit dans la région.

Source : Statistiques Canada, projet CITIES 2004 (compilation spéciale OTQ)

ÉCHO tourisme STATistique
Office du tourisme de Québec

BREF PROFIL DES TOURISTES VISITANT LA RÉGION EN 2004 (suite)
(les résultats de cette enquête sont mis à jour annuellement)

Trimestre de voyage (répartition des voyages-personnes)

	I (hiver)	II (printemps)	III (été)	IV (automne)
	%	%	%	%
Québec	19,9	20,0	36,9	23,2
Reste du Canada	20,0	17,5	49,0	13,5
Total-Canada	19,9	19,7	38,8	21,7
États-Unis	12,1	19,9	46,0	22,0
Outre-mer	7,7	23,9	56,5	12,0
Total	17,9	20,0	41,1	20,9

But de voyage

	Agrément	Affaires	Visite de parents et d'amis	Autres
	%	%	%	%
Québec	44,0	11,1	37,0	7,9
Reste du Canada	55,5	7,6	27,9	9,0
Total-Canada	45,8	10,6	35,6	8,0
États-Unis	78,7	10,5	5,5	5,3
Outre-mer	67,9	9,8	20,1	2,2
Total	51,8	10,5	30,5	7,2

Catégorie d'hébergement

	Commercial	Privé	Non spécifié
	%	%	%
Québec	42,1	55,6	2,3
Reste du Canada	67,4	28,9	3,7
Total-Canada	46,0	51,5	2,5
États-Unis	85,7	4,8	9,5
Outre-mer	76,3	13,4	10,3
Total	53,6	42,3	4,1

Source : Statistiques Canada, projet CITIES 2004 (compilation spéciale OTQ)

BREF PROFIL DES TOURISTES VISITANT LA RÉGION EN 2004 (suite)
(les résultats de cette enquête sont mis à jour annuellement)

Répartition des dépenses moyennes durant le séjour						
	Hébergement		Aliments et boissons		Frais d'entretien auto (+ location)	
	\$	%	\$	%	\$	%
Québec	46,21 \$	25,3%	51,08 \$	27,9%	34,90 \$	19,1%
Reste du Canada	141,11 \$	39,3%	93,57 \$	26,1%	66,40 \$	18,5%
Total-Canada	60,96 \$	29,0%	57,69 \$	27,4%	39,80 \$	18,9%
États-Unis	279,66 \$	45,6%	149,33 \$	24,3%	52,26 \$	8,5%
Outre-mer	159,78 \$	36,2%	104,70 \$	23,7%	61,26 \$	13,9%
Total	97,78 \$	34,6%	73,70 \$	26,1%	43,32 \$	15,3%
Total - agrément	117,73 \$	36,4%	86,50 \$	26,8%	41,66 \$	12,9%
Total - affaire	222,49 \$	44,8%	115,34 \$	23,2%	71,80 \$	14,5%
Total - visite de parents/amis	22,18 \$	15,9%	38,75 \$	27,7%	35,24 \$	25,2%

	Loisir et divertissement		Autres		TOTAL	
	\$	%	\$	%	\$	%
Québec	17,34 \$	9,5%	33,47 \$	18,3%	183,00 \$	100,0%
Reste du Canada	17,72 \$	4,9%	40,09 \$	11,2%	358,89 \$	100,0%
Total-Canada	17,40 \$	8,3%	34,51 \$	16,4%	210,36 \$	100,0%
États-Unis	46,84 \$	7,6%	85,81 \$	14,0%	613,90 \$	100,0%
Outre-mer	36,61 \$	8,3%	79,07 \$	17,9%	441,42 \$	100,0%
Total	22,87 \$	8,1%	44,94 \$	15,9%	282,61 \$	100,0%
Total - agrément	31,79 \$	9,8%	45,39 \$	14,0%	323,07 \$	100,0%
Total - affaire	19,74 \$	4,0%	67,28 \$	13,5%	496,65 \$	100,0%
Total - visite de parents/amis	12,78 \$	9,1%	30,77 \$	22,0%	139,72 \$	100,0%

Part des touristes ayant pratiqué une activité au cours du séjour (total > 100 %)

	Visite parents et amis	Magasinage	Circuit touristique	Visite de parcs nationaux/provinciaux
	%	%	%	%
Québec	82,0	44,3	29,0	10,9
Reste du Canada	74,9	67,8	67,8	24,0
Total-Canada	80,9	48,0	35,0	12,9
États-Unis	14,3	80,6	85,7	35,6
Outre-mer	46,7	87,8	84,0	58,9
Total	69,4	55,4	45,5	19,6

	Activités sportives ou de plein air	Participation à la vie nocturne	Visite zoo, aquarium ou jardin botanique
	%	%	%
Québec	38,2	14,1	8,5
Reste du Canada	43,9	32,2	17,7
Total-Canada	39,1	16,9	9,9
États-Unis	25,7	31,4	13,1
Outre-mer	35,6	34,9	38,0
Total	37,1	20,2	12,6

BREF PROFIL DES TOURISTES VISITANT LA RÉGION EN 2004 (fin)
(les résultats de cette enquête sont mis à jour annuellement)

Répartition de la provenance des touristes selon le trimestre

	I (hiver)		II (printemps)		III (été)	
	('000)	%	('000)	%	('000)	%
Québec	698	74,1%	702	66,8%	1 291	59,8%
Reste du Canada	129	13,7%	113	10,8%	316	14,6%
Total-Canada	827	87,8%	815	77,5%	1607	74,5%
États-Unis	83	8,8%	136	12,9%	315	14,6%
Outre-mer	32	3,4%	100	9,5%	236	10,9%
Total	942	100,0%	1051	100,0%	2158	100,0%

	IV (automne)		TOTAL	
	('000)	%	('000)	%
Québec	811	73,8%	3 502	66,7%
Reste du Canada	87	7,9%	645	12,3%
Total-Canada	898	81,7%	4 147	79,0%
États-Unis	151	13,7%	685	13,0%
Outre-mer	50	4,5%	418	8,0%
Total	1099	100,0%	5 250	100,0%

Répartition des touristes selon le trimestre - comparatif annuel 2000-2004

	I (hiver)		II (printemps)		III (été)	
	('000)	%	('000)	%	('000)	%
2000	793	17,1%	982	21,2%	1 840	39,8%
2001	854	19,1%	1 175	26,2%	1 532	34,2%
2002	1 165	21,2%	1 169	21,3%	2 264	41,1%
2003	1 046	20,6%	1 121	22,1%	1 784	35,1%
2004	942	17,9%	1 051	20,0%	2 158	41,1%

	IV (automne)		TOTAL	
	('000)	%	('000)	%
2000	1 013	21,9%	4 628	100,0%
2001	917	20,5%	4 478	100,0%
2002	899	16,4%	5 497	100,0%
2003	1 125	22,2%	5 076	100,0%
2004	1 099	20,9%	5 250	100,0%

Source : Statistiques Canada, projet CITIES 2004 (compilation spéciale OTQ)